

Kvinneperspektivet i fremtidig samisk reindrift

Solveig Joks

Nordisk samisk institutt, N-9520 Kautokeino (solveig.joks@nsi.no).

Sammendrag: Kvinnens tradisjonelle arbeidsoppgaver er lite synlige i det offisielle bildet av reindriften. Dagens reindrift blir fremstilt som kjøttprodusent, og offisielle skriv retter fokuset mot arbeidet med reinflokken. Tradisjonelt har dette arbeidet tilhørt mannens sfære. Ved å rette fokuset mot bestemte oppgaver i reindriften, vil andre viktige og nødvendige oppgaver bli usynlige. Det oppstår også lett en myte om at reindrift er et yrke for bare menn. Denne myten forsterkes av byråkrater, forskere og andre som tar del i den offisielle debatten om reindriften. Når kvinner og deres arbeidsoppgaver er lite synlige i det offisielle bilde av næringen, kan konsekvensen bli at kvinner indirekte blir definert utenfor. Reindriften er imidlertid mer mangfoldig enn det som kommer fram i offisielle dokumenter. Kvinnens usynlighet i det offisielle bilde av reindriften forsterkes ytterligere når bare 17% av driftsenhetene er registrert på kvinner. Selv om Reindriftloven ble endret i 1996 ved at ektefeller i lag kan stå oppført som eiere av en driftsenhet, er det fremdeles flest menn som er registrert som innehavere av driftsenhetene. Ugifte kvinner og kvinner som er gift med menn uten driftsenhet, har som hovedregel sin rein under farens eller brødrenes driftsenhet. Således er de fleste kvinner i reindriften formelt underlagt mannlige ledere. Kvinnens rettslige stilling er dermed svak siden rettighetene i reindriften i dag er nært knyttet til driftsenheten. Ved å utelate viktige arbeidsoppgaver samt å fremstille reindrift som utelukkende menns arbeid, gis et skjevt bilde av reindriften. Det skjeve bildet forsterkes i tillegg når det gjentas ofte.

Women perspective in the future of Sami reindeer husbandry

Abstract: Women's traditional tasks are invisible in the official image of reindeer husbandry. The reindeer husbandry nowadays is represented as a meat producer, and the official documents are focused on the work with the reindeer herd. Traditionally, work with the herd and slaughtering belonged to men. In focusing only on certain tasks in the total industry, a lot of other important and necessary work will remain invisibly. A myth that reindeer husbandry is only for men arises easily, too. Bureaucrats, researchers and others who participate in the official debates on reindeer husbandry strengthen this myth. Since women and their tasks are not much visible in the official view of reindeer husbandry, they are indirectly defined outside the reindeer keeping and its activities. However, reindeer husbandry is more manifold than the official documents are presenting. Women's invisibility in the official image of reindeer husbandry strengthens further since only 17% of the production units are registered on women. Though the Reindeer-Management Act of 1996 was changed in the way that spouses together can be owners of a production unit, most men are still registered as leaders of the units. As a main rule, unmarried women and women who are married with men without production units have their herd under their father's or brother's unit. Thus, most women are formally under the leadership of men. Women's legal position is therefore weak since the rights of reindeer husbandry today are connected closely to the production unit. In leaving out important tasks and to describe reindeer husbandry as a work for only men can give a wrong image of reindeer husbandry and this false impression is strengthened when often repeated.

Innledning

Kvinnens tradisjonelle arbeidsoppgaver er lite synlige i det offisielle bildet av reindriften. Dagens reindrift retter fokuset mot kjøttproduksjon, og arbeidet med reinflokken får størst oppmerksomhet i offisielle skriv. Tradisjonelt har dette arbeidet tilhørt mannens sfære. Ved å rette fokuset mot bestemte oppgaver i reindriften, vil andre viktige og nødvendige oppgaver bli usynlige. Det oppstår også lett en myte om at reindrift er et yrke kun for menn. Denne myten forsterkes av byråkrater, forskere og andre som tar del i den offisielle debatten om reindriften. Når kvinner og deres arbeidsoppgaver er lite synlige i det offisielle bilde av reindriften, kan konsekvensen bli at kvinner indirekte blir definert utenfor næringen. Reindriften er imidlertid mer mangfoldig enn det som kommer fram i offisielle dokumenter.

Denne artikkelen dreier seg om kvinneperspektivet i fremtidig samisk reindrift. For å kunne tilnærme meg problemet, velger jeg først å se på hva reindrift er i dag eller nærmere bestemt, hvordan reindriften blir fremstilt i det nåværende offisielle bildet. De offisielle arenaene som først og fremst

befatter seg med reindriften, er: Landbruksdepartementet, reindrifftsforvaltningen, undervisningsinstitusjoner, forskningsinstitusjoner og medier. Disse arenaene er betydningsfulle i den forstand at de er med på å bestemme hvordan næringen skal fremstilles, og er dermed med på å definere kategorien reindrift. Makten til å definere, innebærer samtidig makten til å utelate noe. Med andre ord er disse institusjonene med på å forsterke noen sider av reindriften og samtidig nedtone andre sider av den.

Jeg skal gjennom ulike eksempler vise hvordan reindriften blir ufullstendig ved å ikke inkludere kvinnens tradisjonelle oppgaver. Spørsmål som jeg vil berøre her er: Hvilke type arbeidsoppgaver og produksjon blir offisielt omtalt i reindriften? Hvordan er reindriften organisert internt, og hvordan samsvarer dette med det offisielle synet på reindriften?

Den offisielle reindriften

Reindrifftsforvaltningen er statens forvaltningsorgan i saker som angår reindrift, og har det samlede forvaltningsansvaret for reindriften i hele landet. Den utgir ressursregnskap for reindriffts-næringen som er forvaltningens årlige rapport om ressurs-situasjonen i næringen. Rapporten belyser beitegrunnet, reintallet, flokkstrukturer, produksjon, tap, virkemidler, organisering, ressursfordeling og anlegg. Forholdene som belyses i ressursregnskapet, dreier seg i hovedsak om arbeidet knyttet til reinflokken. Produksjonen i reindriften måles fleks. ut fra slakteuttak, og kjøttproduksjonen danner grunnlaget for økonomiske virkemidler. I tillegg omtales gjerdar og gjeterhytter som reindrifftsens anlegg i ressursregnskapet.

Produksjonen i reindriften som tradisjonelt har vært utført av kvinner blir i liten grad belyst i ressursregnskapet. Anlegg som kvinner har behov for i sin næringsutøvelse blir heller ikke omtalt, i motsetning til for eksempel gjeterhytter.

St.meld.nr. 28 (1991-92) – *En bærekraftig reindrift* – samt Stortingets innstilling til meldingen, har dannet grunnlaget for reindriffts-politikken, heter det i ”Ressursregnskapet for reindriffts-næringen for reindrifftsåret 1. april 2002 – 31. mars 2003” (Reindrifftsforvaltningen, 2004: 2). Reindrifftsforvaltningen vil imidlertid ta initiativ til at det utarbeides en ny stortingsmelding om reindrift som bl.a. ivaretar kvinnenes posisjon, og sier følgende:

”Reindrifftsforvaltningen synes det er nødvendig å foreta en ny gjennomgang av situasjonen i reindriffts-næringen, og vil derfor ta initiativ til at det utarbeides en ny stortingsmelding om reindrift. Dette er nødvendig all den tid det har skjedd store endringer i reindriffts-næringen i de seinere årene. Det er også nødvendig å foreta en gjennomgang med sikte på å sette kvinnenes stilling i fokus og foreta en ny gjennomgang av rekrutteringen til reindriffts-næringen. Det er en viss uro knyttet til at det er få ungdommer som får mulighet til etablering. Dette kan føre til en ”forgubbing”, som i neste fase vil være en trussel for næringens fremtid” (ibid.: 2).

At reindrift blir identifisert hovedsakelig med mannens arbeid kommer til uttrykk i den ovennevnte stortingsmeldingen, s. 44:

”Kvinner har vanskelig for å finne en rolle i reindriffts dersom de ikke ønsker å gjøre de samme arbeidsoperasjonene som menn. (...) Å være reineier er i dag sterkt knyttet til mannens rolle”.

I stortingsmeldingen s. 44 sies det videre at:

”Kvinnenes stilling som forvalter av husholdningens økonomi og som overfører av kunnskap mellom generasjonene er svekket, og sosialiseringen av framtidige reindrifftsutøvere skjer mer og mer gjennom menn som tar unge gutter med til fjells”.

Her skapes det myter om at kvinner ikke lenger har rollen som formidlere av reindriffts-kunnskapen. Det er imidlertid gjort svært få undersøkelser om hvordan reindrifftsens praksiser og kunnskaper videreføres. I tillegg blir reindriften her fremstilt snevert i den forstand at bare oppgavene på fjellet er tellende.

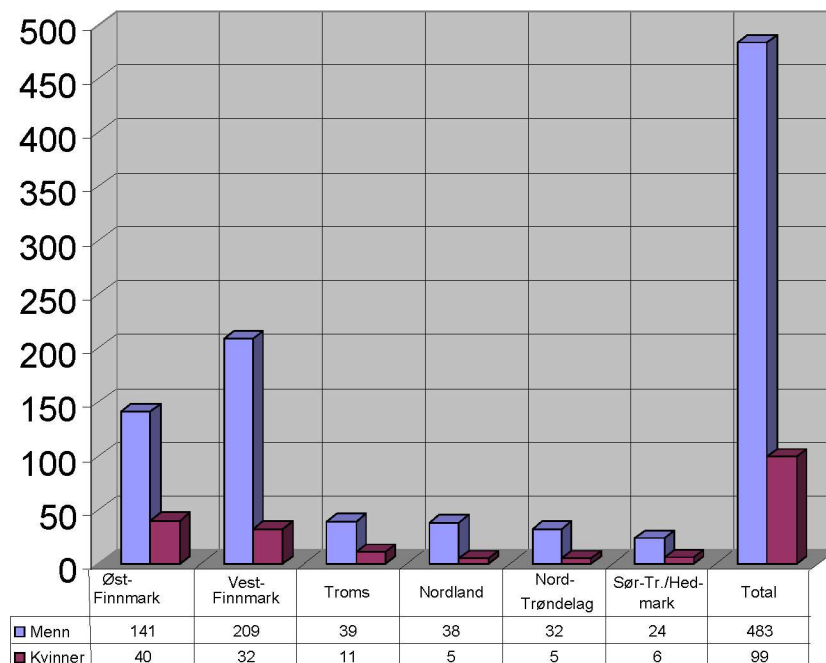


Fig. 1. Antall driftsenheter i 2003 fordelt mellom kvinner og menn etter reinbeiteområde (Kilde: Reindrifftsforvaltningen, 2003).

St.prp. nr. 65 – *Om Reindrifftsavtalen 2000-2001* kom ut ca. åtte år etter den foran nevnte stortingsmeldingen. Der ble det pekt på nødvendigheten av å få en konkret kvinne- og familiepolitikk som en del av den generelle reindrifftspolitikken. Ut fra de siste to ressursregnskapene for reindriffts-næringen og ovennevnte stortingsproposisjon kan det tyde på at det nå, omsider, finnes en aksept for kvinnerollen i reindriften fra offisielt hold.

Driftsenhetsordningen ble innført i 1978, og den innebærer i korthet at en person alene får konsesjon til å drive reindrift. All statlig økonomiske tilskudd blir utbetalt til konsesjonsinnehaveren. Andre i familien som ikke har driftsenhet, blir underlagt innehaveren av driftsenheten. Enkelte distriktsstyrer gir bare stemmerett til de med driftsenhet. I 1996 ble loven endret slik at ektefeller i lag kan stå som eiere. I 1978 da ordningen med driftsenheter ble innført, hadde alle som hadde levert inn melding om reindrift, i prinsippet mulighet til å få tildelt driftsenhet. Det er imidlertid uklart hvordan fordelingen foregikk, noe som følgende eksempel viser.

En kvinne ved navn Anne som har ledsaget meg inn i reindriften, var 30 år da driftsenhetsordningen ble innført. Hun er eldst i søskenflokket. Da driftsenhetsordningen ble innført, var alle hennes brødre voksne. Alle brødrene fikk tildelt driftsenhet, men ikke Anne. Hun kan imidlertid ikke fortelle meg nøyaktig om hvordan tildelingen fant sted. Fram til 1987 var det enkelt å få en driftsenhet. Etter den tid har det nærmest vært stans i tildelingen av driftsenheter. Nå er det få eller ingen som får tildelt en ny driftsenhet. Som hovedregel skjer tildelingen gjennom arv. I året 2003 var det totalt 582 driftsenheter i Norge. Kvinneandelen var på 17% (Fig. 1).

Når største delen av den offisielle reindrifftspolitikken er bygd på driftsenhetsordningen og arbeidet med flokken, blir storparten av kvinner stående utenfor. Kvinners arbeidsoppgaver og deres posisjon har imidlertid stor betydning for næringen.

Den interne organiseringen av reindriffta

For å vise kvinners posisjon i reindrifften, er det nødvendig å se hvordan reindrifften er organisert mellom familier og innenfor familier (Fig. 2). Mikkel Nils Sara bruker begrepene *báikedoallu* og *siidadoallu* til å belyse fordelingen av arbeidsmessige og økonomiske forpliktelser i reindrifften.

”Báikedoallu er utførelse av oppgaver som skal sikre uavhengig eksistens. Det er husholds-sammenslutningen som til sammen må skaffe tilveie midler til eget arbeid og livsopphold, og som må svare for arbeidsforpliktelser innenfor større samarbeidsgrupper, dvs. siidaen” (Sara, 1998: 55).

En *siida* kan bestå av mange *báikedoallut*, men en *báikedoallu* kan også alene utgjøre en *siida*. Arbeidsoppgaver som inngår i *siidadoallu* er bl.a. reingjeting, reinskilling, reinmerking og gjerdearbeid. I *siidaen* avtales tidspunkt for reinskilling og reinmerking. Her avgjøres også turnus for gjeting, som videre fordeles mellom de ulike *báikedoallut*. Arbeidsoppgaver som inngår i *báikedoallu* er bl.a. administrasjonsarbeid som for eksempel regnskap og reindrifftsmeldinger. Andre sentrale oppgaver er *duodji* som for eksempel syng og reparasjon av klær både til vinter- og sommerformål. I tillegg lages det *duodji*-produkter for salg. Til *báikedoallu* hører også lagring av mat og materialer. Dessuten er sosialisering av barn til reindrifften en del av oppgavene i *báikedoallu*.

Báikedoallut og *siidadoallut* har således ulike oppgaver. Men arbeidsoppgavene i *báike-* og *siidadoallu* knyttes sammen og utgjør en helhet i reindrifften. Arbeidsmengden varierer i *báike-* og *siidadoallu*. Det er perioder med mye arbeid i *siidaen*, men også perioder med mye arbeid i *báikedoallu*. Under reinskilling fieks. er det mest arbeid i *siidaen*, og da må flest mulig av medlemmene i *báikedoallu* delta. Noen *siida*-medlemmer må samle reinen i gjerde, mens andre må dra til nabo-*siidaer* for å hente rein. Således behøves det mye folk for å kunne utøve alle nødvendige oppgaver. I små *siidaer* må som regel alle medlemmene i *báikedoalluene* stille opp. I andre perioder kan arbeidsmengden igjen være størst i *báikedoallu*, som for eksempel når det er tid for lagring av mat og materialer som fieks. reinkjøtt som skal tørkes og reinskinn som skal bearbeides.

Mye av de oppgavene som kvinner gjør inngår i *báikedoallu*. Selv om oppgaver som administrering, *duodjon*, matlagring, materiellagring og sosialisering er nødvendige oppgaver for drifften, er disse lite synlige i det offisielle bildet av næringen.

Kvinnenes gjøremål – en del av reindriffta

Når kvinners arbeid ikke ansees for å være betydningsfullt, blir kvinners innsats målt i forhold til det arbeidet menn gjør. Mannen i reindrifften og hans oppgaver blir dermed sett på som normen. Dersom kvinner ikke gjør de samme oppgavene, kan konklusjonen lett bli den at kvinner ikke lenger arbeider i reindrifften.

I NIBR-rapporten om kvinner i reindrifften (Karlstad, 2002), sies det at kvinner i reindrifften har vanskelig for å finne en klar rolle i næringen dersom de ikke kan utøve de samme oppgavene som menn. Denne uttalelsen er i samsvar med den tidligere nevnte St.meld.nr. 28 (1991-92), og viser hvordan kvinnen måles i forhold til mannen i reindrifften. Kvinners innsats i reindrifften måles i forhold til arbeidsoppgavene i en *siida*. Arbeidsoppgaver i *báikedoallu* blir ikke ansett som like betydningsfulle.

”Noen reindrifftskvinner er sjelden innenfor gjerdet hos reinen, mens andre igjen er med på alle oppgavene. Kvinnene deltar ofte i utearbeidet dersom og når de har lyst, og deres produktjonsrolle i husholdet er ikke lengre betraktet som like viktig som tidligere. Deres arbeidsoppgaver i reindriffta har til dels blitt færre, mindre fleksible og mindre synlige” (Karlstad, 2002: 44).

Både uttak av kjøtt og uttak av materialet til *duodji* skjer under slaktingen. Begge prosessene skjer i *siidaen*, men de blir likevel rangert verdimesig ulikt. Kjøttuttak blir kategorisert som direkte arbeid med reinen, mens materialuttak blir ansett som indirekte arbeid.

Reindrifften er holistisk i den forstand at ulike gjøremål danner næringen som en helhet. Derfor blir det problematisk å isolere gjøremålene fra hverandre. Reindrifften til en familie er atskilt i rom, men henger likevel nøye sammen. For eksempel vil materialet til *duodji* bli tatt ut under slaktingen i *siidaen*, bearbeidet på sommerboplassen og gjort til ferdige produkter på vinterboplassen. Ulike prosesser fram til ferdige produkter befinner seg på ulike steder, og derfor er det problematisk å se en arbeidsoperasjon isolert sett. En arbeidsoperasjon er som regel en del av en større helhet.

Genealogi-diagram

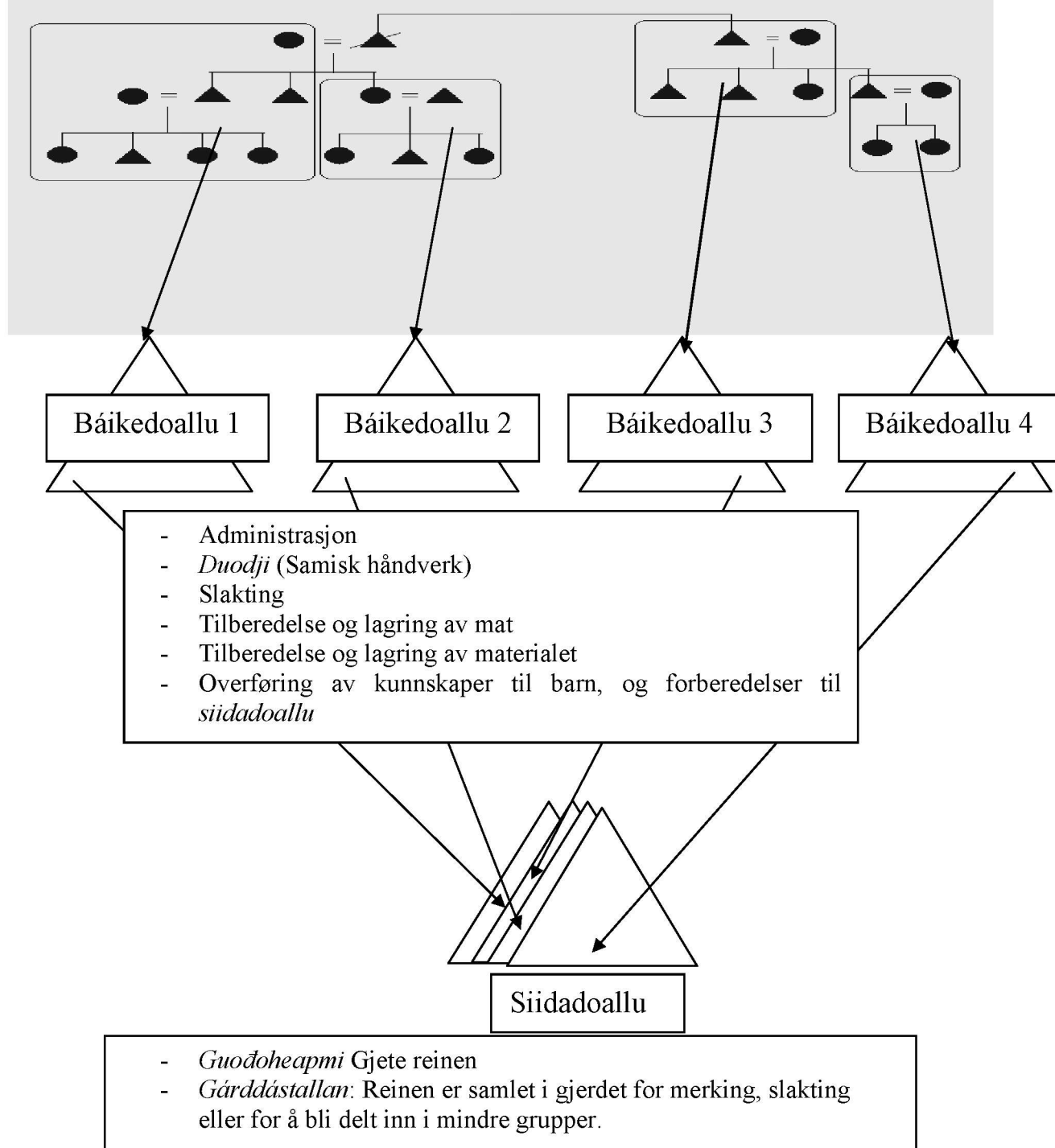


Fig. 2. Organisering av samisk reindrift.

Reindriftsbegrepet brukt i offisielle dokumenter blir snevert når det ikke favner om alle de konkrete gjøremålene og produksjonene som er i næringen. Ved å ikke inkludere alle gjøremålene, selv om de er del av den totale produksjonen, innsnevres reindriftskategorien. Det blir derfor nødvendig å stille spørsmål om hvilke verdinormer som danner grunnlaget for innholdet i reindriftskategorien. Videre kan en spørre om hvorfor enkelte produksjoner defineres å stå utenfor reindriften, selv om produksjonen både gir økonomisk gevinst, og er i tillegg en naturlig del av næringen.

Vi må stille spørsmål til oss selv om hvordan det vi formidler blir forstått av mottakerne, og brukt i en videre kunnskapsproduksjon. I reindriften er det fremdeles arbeidsfordeling mellom kjønnene, som betyr at utelatelse av kvinnenes oppgaver og posisjon, ikke gir et fullstendig bilde av denne næringen.

Ved siden av at samiske kvinner og deres gjøremål i reindriften er lite synlige, kan det eksempelvis fra Sovjet vises til at kvinner har blitt direkte fratatt sine gjøremål i reindriften, der konsekvensen i dag er at de ikke lenger deltar aktivt (Tuiska, 2001). Tuula Tuisku har forsket på nenetske kvinner og hevder at det tidligere Sovjetsamveldet fikk nenetske kvinner til å miste interessen for å drive reindrift. Sovjetstaten anså reindrift som en virksomhet som bare skulle produsere kjøtt. Med andre ord ble reindriften betraktet som en ren økonomisk virksomhet. Livet på tundraen ble ansett som noe unnselig. Etter Sovjetunionens sammenfall i 1991 opphørte denne politikken, men det lå praktiske hindringer i veien for familiene som ville returnere tilbake til tundraen. Kvinne- og mannsroller var klart atskilte i nenetssamfunnet ifølge litteratur allerede fra 1800-tallet. Mesteparten av mannsarbeidet var på tundraen mens kvinnearbeidet var i bolig- og campingområdet, slik at det var forskjell i rom mellom kjønnene. Kvinnene hadde ansvaret for husholdet, barna, skinnbearbeiding, sying og reparering av klær, ta ned og sette opp den flyttbare boligen. Menn jaktet, fisket, gjette reinsdyr, og de laget og reparerte seletøy og verktøy (ibid.).

Tuisku hevder at i samfunnene i nord var det vanlig med arbeidsdeling mellom kjønnene. Mange vitenskapsfolk har påpekt den komplementære delingen, der begge kjønnene var avhengig av hverandres arbeid. I nenetssamfunnet var mannens velvære avhengig av konas kunnskaper i å sy gode klær. På den andre siden var kona avhengig av mannens dyktighet til å stelle med reinsdyrene (ibid.).

Denne komplementære arbeidsdelingen har også vært til stede i samisk reindrift. Lillian Bye (1939) beskriver hvordan alle måtte arbeide under flyttingen:

”Dugelig hadde kvinnfolka tatt vare på sitt, mens mennene styrte med reinene. De venta ikke hjelp til gjenstridige teltdukflak eller uhandterlige telstokker. Enhver hadde sitt å passe, og enhver måtte se til at det ble gjort uten hjelp fra andre. Det var grunnloven i fjellfinnens liv” (ibid.: 89).

Særeie og felleseie

Erik Solem (1920) skriver at i følge norsk rett hadde kona tidligere delvis særeie, men dette ble endret lenge før Chr. V's norske lov i 1687 slik at det var vanlig med sameie. Etter gammel svensk rett var det vanlig med sameie i løsore. Norske og svenske rettsregler har imidlertid ikke helt fått fofeste hos samene. En samekvinne har en mer selvstendig rådighet over sitt gods. Gustaf von Düben skriver i 1873 (1977) at arven tilhørte døtrene helt til svenske og norske arvelover reduserte arven til fordel for sønnene. Grunnen til at hele arven tilhørte døtrene, antas å være knyttet til en samisk myte om at det var en kvinne som temmet den første reinen.

I følge Lillian Bye (1993) hadde husmoren Anne-Marja like mye å si i husholdet som mannen og var enerådende med det som hadde med barna og skinnarbeidet å gjøre. Men det høvde best at karfolka hadde styret når det gjaldt reinhjorden og dens røkt og skjøtsel selv om ingen slakting eller handel ble foretatt uten samråding med kvinner. Også P. L. Smith (1938) skriver at det er vanlig at menn rådfører seg med konene sine før det tas viktige beslutninger.

Også i dag har kvinnene egne rein, og en kvinne som gifter seg, tar med seg reinen sin når hun flytter til ektemannen. Ektefellene har også hver sine eiendeler, som for eksempel sleder, redskapskister, kniver og sakser. Felles eiendeler som for eksempel *lávvu*-duker, *lávvu*-dører, kopper og kar i gammen, kasseroller osv. kan også være merket med begge navn. At eiendeler står i begge navn, betyr at disse er kjøpt med formuen til både ektemannen og kona. Kvinnen som har fortalt meg dette, har selv erfart hvordan hun ved flere anledninger har fått strøket sitt navn på offentlige søknader, selv om både hun og mannen har vært søkere. Svaret hun har fått, er at det ikke er nødvendig at begge navn står oppført, og det er vanlig at mannen står som søker siden det er han som er eier av driftsenheten.

Avslutning

Jeg har i denne artikkelen forsøkt å belyse hvordan beskrivelser og analyser av reindriften må innbefatte alle næringens oppgaver, dersom man ikke vil bygge opp under en innsnevret reindriftskategori. Kvinnens rolle har vært lite synlig i det offisielle bilde av reindriften. Innføringen av driftsenhetsordningen usynliggjorde kvinnene ved at de ble underrepresentert i konsesjonstildelingen, og den offisielle politikken rettet fokuset mot kjøttproduksjonen. Produksjonen i *báikedoallu*, hvor kvinner utførte sine tradisjonelle gjøremål, var i liten grad inkludert i den offisielle reindriftspolitikken. Det er imidlertid nå en aksept fra offisielt hold om å rette fokuset mot kvinnens rolle i reindriften.

Dersom kvinnens gjøremål ikke blir en del av næringens totale bilde, vil kvinner fortsatt bli vurdert i forhold til menn. Kjøttproduksjonen i *siidaen* blir normen, og andre nødvendige gjøremål vil falle utenfor den offisielle reindriftskategorien. Kunnskapsprodusentene har et ansvar for å ta med alle delene, og ikke se en arbeidsoperasjon isolert sett. Reindriften danner en helhet ved at mange arbeidsoperasjoner henger sammen. Når kvinners innsats i reindriften ikke synliggjøres, kan konsekvensen bli at virkemidler ikke rettes mot kvinner til tross for behovet. Usynliggjøringen kan også føre til at mange samiske kvinner mister interessen for reindriften, slik tilfellet har vært for nenetske kvinner. Dersom arbeidet i *báikedoallu* og kvinnes innsats i *siidadoallu* ikke betraktes som en del av reindriften, er det fare for at kvinner i fremtiden ikke prioriterer dette arbeidet. De velger heller et arbeid hvor de får en anerkjennelse for det de gjør.

Referanser

- Bye, Lillian. 1939. *Finner i Finnmark*. Aschehoug, Oslo.
- von Düben, Gustaf. 1873 (1977). *Om Lappland och Lapparne, företrädesvis de svenske*. Stockholm: Gidlunds.
- Joks, Solveig. 2000. *Boazosámi nissonolbmot. Guovddážiis báike- ja siidadoalus muhto vajálduvvon almmolaččat*. Guovdageaidnu: Sámi instituhtta.
- Karlstad, Stig (red.). 2002. *Kvinner i reindriften. Samarbeidsrapport NIBR/Norut Samfunn*. Norsk institutt for by- og regionforskning, Oslo.
- Reindriftsforvaltningen. 2003. *Totalregnskap for reindriftsnæringen, regnskap 2002, budsjett 2003*. Økonomisk utvalg, Reindriftsforvaltningen, Alta.
- Reindriftsforvaltningen. 2004. *Ressursregnskap for reindriftsnæringen, reindriftsåret 1. april 2002 – 31. mars 2003*.
- Sara, Mikkel Nils. 1998. *Boazu lea biekká buorri. Studie av reindriftens tilpasningsformer i østre del av Kautokeino reinsogn*. Sámi Allaskuvla, Guovdageaidnu.
- Smith, P.L. 1938. *Kautokeino og Kautokeino-lappene. En historisk og ergologisk regionalstudie*. Instituttet for sammenlignende kulturforskning, Serie B XXXIV. Aschehoug, Oslo.
- Solem, Erik 1920. Retsopfatninger blandt finnene. – T: J. Otterbech (red.). *Kulturverdier hos Norgesifinner*, s. 15-40. Aschehoug, Kristiania.
- St.meld. nr. 28 (1991-92). *En bærekraftig reindrift*. Landbruksdepartementet, Oslo.
- St.prp. nr. 65 (1999-2000). *Om reindriftsavtalen 2000-2001, om dekning av kostnader vedrørende radioaktivitet i reinkjøtt, og om endringer i statsbudsjettet for 2000*. Landbruksdepartementet, Oslo.
- Tuisku, Tuula. 2001. The Displacement of Nenets Women from Reindeer Herding and the Tundra in the Nenets Autonomous Okrug, Northwestern Russia. – *Acta Borealia* 2-2001: 41-60.

