

## De tre altarskåpen i Trondenes kyrkas kor: Proveniensen, produktion och utbytesbeteende

JAN VON BONSDORFF

En av de första slående upplevelserna under min tid som konsthistoriker i Nord-Norge på 1990-talet var mötet med Trondenes kyrka, vilket skedde i vintermörkret 1993 i sällskap av professor i arkeologi Reidar Bertelsen samt några gästande akademiker från Archangelsk. Det var kanske främst det ståtligt dimensionerade koret som intresserade mig. Varför bygga ett så långt kor? Varför utsmycka koret med tre magnifika retabel på tätt murade altaren som trängs om platsen vid östväggen (Ill. 1)? Mina frågor har till en viss grad besvarats genom nyare forskning av t. ex. konstvetaren Rognald Bergesen och historikern Lars Ivar Hansen.<sup>1</sup> Under senmedeltiden var Trondenes sockenkyrka för Sør-Troms med ett stort antal underliggande kapell. Man antar att kyrkan härbärgerade ett flertal präster som vikarier för sockenprästen. Till korets rum hörde också på 1700-talet omnämnda men nu försvunna korstolar samt lektorier. Det har alltså blivit klart att koret i Trondenes i allra högsta grad handlade om ett *representativt rum*, ett rum för brukare med ambitioner och starka viljor. Denna representativa ort krävde sin utsmyckning: I denna text fokuserar jag speciellt på de tre märkliga altarskåpen i koret i Trondenes kyrka från slutet av 1400-talet och runt 1500.<sup>2</sup>

Ill. 1. Panorama-vy över koret i Trondenes kyrka.  
Foto: Volker Hoffmann.





Ill. 2. Norra altarskåpet i Trondenes kyrka (ca. 1490). Foto: Volker Hoffmann. Bilden är redigerad (den vänstra spetsen på predellan är tillagd).

I Nord-Norge norr om Trondheim befinner sig (eller befann sig) huvuddelen av den sen-medeltida träskulpturen i landet. Den var till stor del importerad från konstproducerande orter i Nordtyskland och Nederländerna. Att Nord-Norge förevisar mer träskulptur än i den södra landsändan förefaller gå tillbaka på det relativa välståndet som exporten av torrfisk förde med sig. Ätminstone vissa sockenbor i församlingarna kunde kosta på sig dyrbara skänker till kyrkan – eller så fanns det stormrika handelsmän i utlandet, t. ex. Bergenfararna, som gärna lät stiftelser av olika slag tillkomma kyrkorna långt bort i norr. Bergenfararna var en sammanlutning köpmän i Lübeck och andra hansestäder som främst handlade med Bergen och som hade speciella rättigheter genom hansekontoret där. Altarskåpen, liksom andra lyxprodukter, transporterades genom samma sjöleder som användes för att skeppa säd och textilier norrut i utbyte mot torrfisken. Utbredningen och handeln av de stora medeltida altar-

skåpen måste ses som en del av en ekonomiskt styrd makro-region, den atlantiska globala ekonomin under 1400- och 1500-talet.<sup>3</sup> En sådan ekonomi kännetecknas enligt A. Bernard Knapp av ett ”utbytesbeteende” (*exchange behaviour*). Knapp talar om ”utbytesbeteendets fulla spektrum”, vilket han ser i förvärv av resurser, i produktion, i transport, i distribution, och till sist i förbrukning av en viss vara.<sup>4</sup> Jag går inte in på alla led i utbytesbeteendet, när jag talar om Trondenes-skåpen. Närmast vill jag säga några ord om proveniensen, produktionsaspekten i utbytesbeteendet, samt distributionen, vilket kan likställas med den fysiska handeln. Ekonomin styr emellertid inte ensam: Hit hör naturligtvis också en religiöst och intellektuellt betingad kulturtransfer som en över stora avstånd gemensam funktion och vilja i utbytes- eller kanske ”anskaffningsbeteendet”.<sup>5</sup>

### Norra altarskåpet

Det norra altarskåpet (Mariaskåpet, ill. 2) är inte svårt att inordna i en kanon. Madonnans långdragna, ovala huvudform och den ”keglestubformede” halsen (så Erik Moltke<sup>6</sup>), med ”Speckfalten” (synliga veck) anses typiska för verk i kretsen för den så kallade Imperialissimamästaren.<sup>7</sup> Imperialissimamästaren är en anonym bildhuggare, vars namn skapades av Andreas Lindblom i början av förra seklet. Forskare under hela 1900-talet har tillfogat en lång rad med verk som kunde ha utförts i denna mästars ”verkstad” i Lübeck. Attribueringarna visar till ett metodiskt problem i kategoriseringsproblematiken rörande medeltida träskulptur; den första leden i kedjan av tillskrivningar har ofta inget med den sista leden att göra. Imperialissimamästaren är irriterande anonym, men har av allt att döma en viss användbarhet som metodisk term i nuvarande forskning kring den medeltida träskulpturen i Lübeck. Hur som helst: vissa verk i denna krets hör utan vidare diskussion tillsammans. I all synnerhet gäller detta Madonnan i det norra altarskåpet i Trondenes och Rese-skåpet i St. Annen-Museum i Lübeck (ill. 3). Man kan peka på kroppspositionen och det prominenta huvudet på bambinon, som lutar huvudet mot betraktaren, den kraftiga draperingen på Marias klädnad, där en kaskad av v-formade veck avtecknar sig. Tyget verkar tjockt och veckåsarna har en degig karaktär. År 1499 stiftades underhållet för ett altare som uppfördes i Mariekyrkan i Lübeck av Hans Rese. Bergenfararen och handelsmannen Hans Rese var tydligen en välbärgad och from man, vilket framgår ur hans testamenten.

Bergenfararna underhöll flera kapell i kyrkorna i Lübeck och ett gilleshus. Bergenfararvapnet bestod av halva Lübecks vapen (alltså en enkelörn) samt en halv bit torsk (se nedan under det södra altarskåpet, ill. 10). Så visar man också heraldiskt till den egentliga inkomstkällan: Torrfisken som var (och till en viss grad fortfarande är) en nödvändig beståndsdel för fastematen i medelhavsländerna. Genom fiskhandeln hängde Nordatlantens och Östersjöns

handelsimperier samman med Medelhavet. Det vore knappast förvånande om just Hans Rese (eller möjligtvis någon av hans kolleger) stiftade det norra altarskåpet just till Trondenes kyrka nära de mest lukrativa fiskelägena i Nord-Norge, källorna till Bergenfararnas välstånd.

”Treklövern” av altarskåp i Trondenes kyrkas kor har en motsvarighet i Højst kyrka i Sønderjylland – men triaden i Trondenes har sin medeltida prakt i stort sett bibehållen, till skillnad från Højst, där grova renoveringar gjorts. Det nordliga skåpet i Trondenes jämfördes redan av Andreas Lindblom med Rese-altarskåpet i Lübeck.<sup>8</sup> Det är sällan vi får sådana här överensstämmelser ett till ett — man kan nästan tala om en fullständig isomorfi mellan Rese-altarskåpet och det norra altarskåpet i Trondenes (ill. 2 och 3). Slutledningen är att altarskåpet härstammar från Lübeck, och kan dateras till 1490-tal. Flera verk har identifierats som mycket lika i stiluppfattning och ikonografi, likheter som sammanfattats under den tyvärr otympliga beteckningen ”Imperialissima-mästaren”, som vi tyvärr får leva med tills forskningen kommer med bättre kategoriseringsverktyg.

### Högaltarskåpet

Högaltarskåpet i Trondenes appellerade med stor sannolikhet till den senmedeltida förkärleken för en koppling mellan det religiösa och det levda livet (ill. 4). Huvudtemat är den heliga släkt, alltså Marie halvsysstrar, barn och deras män.<sup>9</sup> Själv har jag ifråga om skulpturerna och skåpets typologi pekat på Lüneburg, den gamla ”saltstaden” inte långt söder om Lübeck. I Lüneburg finner man följande särtecken: Skåpen brukar vara en-och-enhalvradiga, alltså försedda med



Ill. 3. Det såkallade Rese-altarskåpet från Maria-kyrkan i Lübeck (1499), nu i St. Annen-Museum, Lübeck. Foto ur: Corpus der mittelalterlichen Holzskulptur und Tafelmalerei in Schleswig-Holstein. Hansestadt Lübeck, St. Annen-Museum, Uwe Albrecht (red.), Kiel 2009, s. 284.



ett högre huvudregister och ett lägre underordnat register (jfr. högaltaret i St. Johannis-kyrkan, Lüneburg och altarskåpet i Lehmke på Lüneburger Heide).<sup>10</sup> I högaltarskåpet i Trondenes är det männen som subordinerats kvinnliga familjemedlemmar. Vidare trängs skulpturerna in i trånga nischer. På så sätt blir figurerna rätt smala. Till sist tycks man föredra tubliknande veck utan något utpräglat knitter. "Knitterveck" är beteckningen för framställningen av tygveck som om vore det fråga om stanniolpapper eller metallfolie, alltså vinklade brytningar i alla riktningar i veckhöjdernas och dalarnas grater.

Miriam Hoffmann diskuterar i sin avhandling *Studien zur Lübecker Tafelmalerei von 1450 bis 1520* (2015) framförallt målerierna (se nedan), men också skulpturerna i högaltarskåpet i Trondenes.<sup>11</sup> Hon avfärdar min Lüneburg-jämförelse utan vidare diskussion och menar att två-

Ill. 4. Högaltarskåpet i Trondenes kyrka (ca. 1460–1470). Foto: Volker Hoffmann.



Ill. 5. Altarskåpet i Ål, Dalarna. Foto: Henrik Hultgren, ATA.



Ill. 6. Altarskåpet i Fresta, Uppland. Foto: Nils Lagergren, ATA, 1948.

radiga altarskåp finns i hela Nordtyskland sedan 1300-talet. Jag vill dock poängtera att det inte bara är de två registren jag pekar på, utan hela anläggningen med sina extremt trånga nischer och övriga karakteristika jag angav ovan, som är säregna för altarskåpstypen förbunden med Lüneburg som produktionsort. Hoffmann för däremot en annan intressant jämförelse i diskussionen: de svenska altarskåpen från Ål (Dalarna, ill. 5) och Fresta (Uppland, ill. 6). Båda uppvisar en centralt stående Maria i strålkranz omgivna av den heliga släkt. Skulpturerna står som i Trondenes i två register, och de manliga medlemmarna förvisas till det nedre registret. Dateringen brukar vara i slutet av 1400-talet. Enligt Hoffmann bygger de svenska verken på en förlaga snarlik den i Trondenes. Ål och Fresta – och också Trondenes högaltarskåp – förstår hon alltså som verk från Lübeck. Forskningen har hittills pendlat mellan att bestämma

altarskåpen i Ål och Fresta som inhemska, svenska verk och som importverk.<sup>12</sup> Den tydliga kopplingen till Trondenes blir mer sannolik om man anser att alla härstammar från Nordtyskland.

Hoffmann räknar högaltarets målningar till en grupp hon kallar "Werkgruppe der Marienverehrung" (ungefär Mariedyrkandets verkgrupp). Hela gruppen kan dateras runt 1470, och hit hör förutom Trondenes-högaltaret också de svenska altarskåpen från Huddinge, Möja, Litslena och Sigtuna. Alla har mariologiska program, därav beteckningen "Mariedyrkandets verkgrupp". Hoffmann är noga med att poängtera att en "verkgrupp" inte är att likställa med en verkstad eller en mästars nödnamn, utan som ett metodiskt och analytiskt verktyg vid stilistiska och motiviska jämförelser.

Här är inte platsen att gå in på en detaljerad diskussion om Hoffmanns resultat. En jämförelse hon gör är bestickande (även om hon inte gör stor sak av likheterna): Den mellan Bebildelsen på altarskåpets i Möja yttre flyglar och den synliga Bebildelsen med samma placering i Trondenes (ill. 7 och 8). I stort är Hoffmanns sammanställning med de svenska verken över-

tygande. Vi skulle på så sätt ha att göra med en målare som verkat i Lübeck runt 1470, och som stått t. ex. Hermen Rode rätt nära. Denna okända målare har alltså exporterat verk till både Sverige och Norge.

Annorlunda kan det förhålla sig med skulpturerna. Jag ville inte helt lämna Lüneburg ur diskussionen, även om Lübeck ju inte är något otänkbart alternativ. Det hela krånglar till sig så tillvida att olika verk i Mecklenburg och ännu längre österut också uppvisar rätt trånga nischer med liknande masverk just i andra hälften av 1400-talet. Det återstår alltså att skaffa sig en

bättre bild över förhållandena i Mecklenburg och Lüneburg – och detta i förhållande till de nämnda svenska verken i Uppland. För mig förblir frågan med träskulpturens härkomst öppen.

En hänvisning till mer allmänna historiska omständigheter kan vara fruktbar: Det existerar urkundliga bevis på förbindelser mellan Lübeck, Lüneburg och Norge. 1464 brann Franciskanerklostret i Bergen, "myt alle synen tobeheringen" (ung. med alla sina inventarier). Klosterbröderna i Bergen skrev raskt till Lübeck och bad om hjälp vid istandsättandet av klostret. För att markera sakens angelägenhet skickade man klosterföreståndaren (guardianen) Ludvig Franke till Lübeck. Av någon anledning reste föreståndaren snabbt vidare till Lüneburg. Detta framgår av ett brev från stadsrådet i Bergen, där man nämner att Ludwig Franke varit i Lüneburg, där han bett om handräckning och hjälp, men också att han underhandlat om en altartavla:

etlike wort van wegen ener tafelen myt bylden scal gehad hebben



Ill. 7. Högaltarskåpet i Trondenes kyrka, de yttre sidorna på flyglarna. Foto: Volker Hoffmann.

Detta betyder ungefär att Franke skall ha växlat åsikter kring "en tavla med bilder". I brevet från staden Bergen ber man rådet i Lüneburg om att vara föreståndaren till hjälp vid inköpet av tavlan, så att 'Gud igen kan bli prisad i kyrkan, där alla köpmän ofta brukar samlas'. Man kan tolka detta



Ill. 8. Altarskåpet i Möja kyrka, Uppland, de yttre sidorna av flyglarna. Foto: Volker Hoffmann.

som att klosterföreståndaren befinner sig mer eller mindre på en tiggaresa för att få medel till det nerbrända klostret, och speciellt ett altarskåp. Möjligtvis blev han utslängd av rådet i Lübeck, som hänvisade till sina kolleger i Lüneburg. Här kommer vi till begreppet "utbytesbeteende", som jag nämnde i början. Vi ser att många möjligheter stod öppna för anskaffandet av altarskåp från syd till nord, både ifråga om anskaffningsätt och val – tvångsmässiga och självvalda – av produktionsort.

### Södra altarskåpet

"Utbytesbeteendet" blir synnerligen komplicerat ifråga om det södra altarskåpet i Trondenes ("Birgittaskåpet" enligt Bergesen 2012 och 2015, ill. 9). Framförallt måste påpekas att det finns en stilistisk skillnad mellan mittgruppen i altarskåpet och de två flankerande kvinnliga helgonen. Vidare är målningarna inte helt lätta att passa in i en given kanon. Mittgruppen i corpus på skåpet föreställer S:ta Anna självtredje, dvs. Marias moder Anna i sällskap med madonnan och barnet – alltså igen en hänvisning till den heliga slakten. Mittgruppen har tillskrivits en viss mästare från Rhenområdet, nämligen Arnt von Kalkar (ibland Arnt von Zwolle).<sup>13</sup> Attribueringen är synnerligen diskutabel, men den rhenska proveniensen är stilistiskt klar: de djupa inskränningarna och den dristiga karakteriseringen av anletsdragen på





S:ta Anna hör inte till den lybska skulpturen under denna tid. Själva skåpet, målningarna och de två flankerande figurerna är som sagt en annan historia. Målningarna på de inre flyglarna föreställer ett omtyckt folkligt ämne under senmedeltiden: De tiotusen martyrerna som dödades av kejsar Hadrianus. Ovanför scenen på den inre vänstra flygeln med Hadrianus som tronar framför några orientaliska kungar finner vi två intressanta vapen uppe i fönstren: till vänster Lübecks stadsvapen med (konstigt nog) bara en enkelörn; det borde vara en dubbelörn. Till höger ser vi det redan omnämnda Bergenfararnas kännspaka vapen med det röda och vita fältet samt på ena halvan Lübecks vapen, på andra halvan en genomsuren torsk (ill. 10).

Ill. 9. Södra altarskåpet i Trondenes kyrka (ca. 1500 eller något senare). Foto: Volker Hoffmann.

Fönstren kan föra tankarna till inredningen av ett sidokapell i en större kyrka. Det kan nämnas att Carsten Jahncke funnit hänvisningar till kapellet för ett handelsgille i Malmö från 1545.<sup>14</sup> Det var fråga om en renovering i kapellet, alltså möjligen ett förnyande av inventarier som redan fanns. Kapellet tillhörde emellertid inte Bergenfararna, men Skånefararna (*Schonenfahrer*), de köpmän i Lübeck som specialiserade sig på sillhandeln speciellt i Falsterbo och Skanör. Skånefararnas vapen bestod av halva lybska stadsvapnet samt tre

stiliserte sillar i rad, motsvarande Bergenfararnas torsk. I just detta gilleskapell i St. Peter i Malmö fanns enligt urkunderna de två vapnen uppe i fönstren. Anläggningen försvann under 1600-talet. Man kunde kanske tänka sig att de två målade vapnen i fönstren i det södra altarskåpet i Trondenes framställer en symbolisk positionering av Bergenfararna i något kapell i Lübeck eller varför inte Bergen, liknande Skånefararnas heraldiska närvaro i Malmö.<sup>15</sup>

De två nordiska helgonen vid sidan om mittgruppen i det södra altarskåpet i Trondenes, S:ta Birgitta och hennes dotter S:ta Katarina av Vadstena, är antagligen gjorda i Lübeck. På så vis uppvisar Annaskåpet en rätt komplicerad tillkomsthistoria: mittgruppen har importerats från Rhenlandet till Lübeck, resten iordninggjordes i Lübeck, och hela altarskåpet har getts i uppdrag genom Bergen-fararnas handelsgille, varefter det hela fördes till Trondenes, antagligen över Bergen.

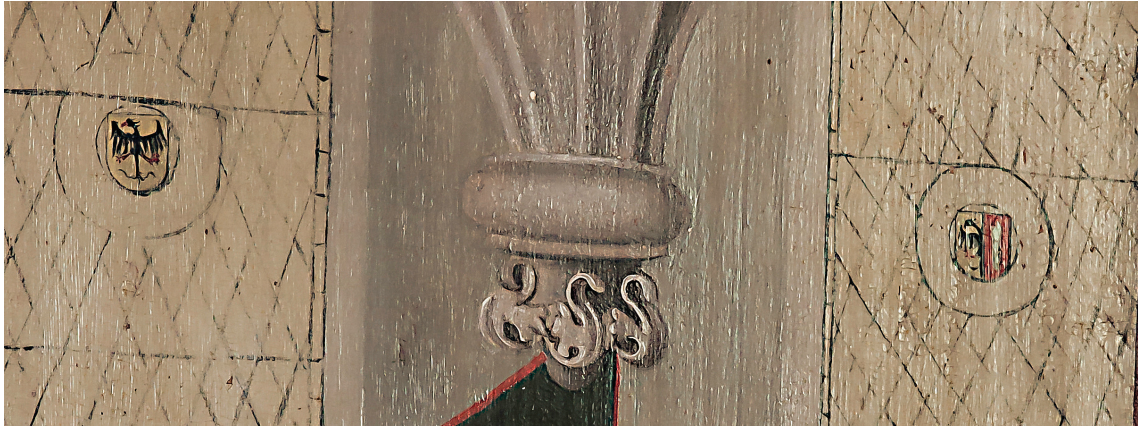
En intressant notis i sammanhanget finner man biskops Nannestads *Almanack-optegnelser* från 1750, som behandlar Trondenes kyrka:<sup>16</sup>

Oven Chors-Døren er et Pulpitur med kunstig gamel Udskæring, hvor midt paa sees Islids [Islands] Vaaben: en hvid Tørfisk i blaa Skiold med en hvid Krone over, som vender op mod Altaret.

Det fanns alltså mer heraldik i kyrkan förutom det södra altarskåpet, som pekade mot den främsta inkomstkällan, torrfisken. I detta sammanhang har Trygve Lysaker pekat på dekanen Svein Eriksson på Trondenes.<sup>17</sup> Svein innehade dekanatet för Trondenes kyrka under hela mitten på 1400-talet ända fram till 1480. Hans släktvapen, en hel och två halva franska liljor, var enligt Nannestad fysiskt placerat i sammanhang med det isländska vapnet. Det liljeförsedda vapnet fördes också av släkten Fridland i Bergen, som hade förgreningar på Island. Det isländska vapnet kan alltså ha att göra med Svein Erikssons möjliga släktförbindelser med Island.

Lysaker lyfter fram Svein Eriksson som aktiv part i anskaffningarna av den nya inredningen för kyrkan i Trondenes under 1400-talet. Svein var en berest man, säkert med ett stort norskt och internationellt nätverk, så det finns inte anledning att betvivla detta. 1488 tycks dekanen Svein vara en ålderstigen man. Eftersom det finns fler altarestiftelser i Trondenes under 1500-talet, måste hans efterträdare ha fortsatt traditionen att motta och förvalta altardonationerna.

I vilken ordning har de tre altarskåpen anskaffats eller donerats? Det äldsta är antagligen högaltarskåpet, som man kan placera ca. 1460–1470. Sedan kommer det norra skåpet med madonnan ca. 1490, och sist det södra Anna-skåpet runt 1500. En omständighet pekar på att Anna-



Ill. 10. Södra altarskåpet i Trondenes kyrka. Detalj av de målade vapnen på insidan av den vänstra flygeln. Foto: Volker Hoffmann.

skåpet kommer senare: Predellan eller altarfoten på det norra skåpet (med jungfru Maria) har kapats till vänster från betraktaren sett för att få plats för anläggningen på det alltför smala murade altaret. Inför anskaffningen av det södra altarskåpet har tydligen någon tänkt efter noga och förmedlat breddmättet på altarskivan till producenten:<sup>18</sup> Predellan passar precis. Till det kommer att det södra altarskåpets fot är av alldeles unik form: inga svängda sidor, som annars är regeln (jämför det norra skåpet). Också bildindelningen i själva predellan är såvitt jag kan förstå utan förebild. Vi har alltså här igen, om än på en detaljnivå, ett uttryck för ett specifikt ”anskaffningsbeteende”.

Koret i Trondenes med sina inventarier kan alltså kallas ett situerat *bruksrum* med speciella lösningar anpassade till lokala behov – men där inventarierna samtidigt speglar globala förbindelser.

## Kilder

Albrecht, Uwe (red.), *Corpus der mittelalterlichen Holzskulptur und Tafelmalerei in Schleswig-Holstein. Hansestadt Lübeck, St. Annen-Museum*, Kiel 2009

Andersson, Aron, *Medieval Wooden Sculpture in Sweden III*, Stockholm 1980

Bergesen, Rognald, ”Sangere i det himmelske Jerusalem. Funksjonsanalyser av middelalderinventaret i Trondenes kirke”, doktorgradsavhandling, Universitetet i Tromsø, Tromsø 2012. Url, <http://hdl.handle.net/10037/4280>

Bergesen, Rognald, ”Den hellige Anna – sjømennenes og rikdommens beskytter. Anna-selv-tredje og den Hellige slekt i billedprogrammet på Trondenes”, *Nordlit* 36/2015

Bonsdorff, Jan von, ”Is Art a Barometer of Wealth? Medieval Art Exports to the Far North of Europe”. I: Michael North & David Ormrod (red.), *Art Markets in Europe, 1400–1800*, London 1998, s. 29–43

Bonsdorff, Jan von, ”Imperialissima-mästaren som kategoriseringsproblem”, *Hikuin* 26/2001, s. 45–70

Bonsdorff, Jan von, ”Art Transfer in the Baltic Sea Area 1300–1530”. I: Ulrich Pfisterer (red.), *Kunstgeschichte der Vier*

- Erdteile, 1300–1650. Positionen und Austauschprozesse – Art History of the Four Continents, 1300–1650. The Dynamics of Cultural Exchange*, Darmstadt 2015 (i tryck)
- Engelstad, Eivind S., *Senmiddelalderens kunst i Norge ca. 1400–1535*, Oslo 1936
- Enger, Marit Bull, "Kvinnene i Trondenes – en analyse og tolkning av høgalterskapet i Trondenes kirke", hovedoppgave i kunsthvitenskap, Universitetet i Tromsø, Tromsø 2005
- Hansen, Lars Ivar, "Trondenes kannikgjeld". I: Steinar Imsen (red.), *Ecclesia Nidrosiensis 1153–1537. Søkelys på erkebispesetet i Trondheim og Nidarosprovinsens historie*, Trondheim 2003
- Hoffmann, Miriam, *Studien zur Lübecker Tafelmalerei von 1450 bis 1520*, Kiel 2015
- Knapp, A. Bernard, "Thalassocracies in Bronze Age Eastern Mediterranean Trade: Making and Breaking a Myth", *World Archaeology* 3/1993, s. 332–347
- Lindblom, Andreas, *Nordtysk skulptur och måleri i Sverige från den senare medeltiden*, Stockholm 1916
- Lysaker, Trygve, *Trondenes bygdebok. Trondenes sogns historie*, Trondhjem 1978
- Meyne, Willi, *Lüneburger Plastik des XV. Jahrhunderts*, Lüneburg 1959
- Moltke, Erik, *Sønderjyllands kirker. Kunsthistorisk oversigt*, Köpenhamn 1963
- Müller, Leos, Göran Rydén och Holger Weiss, "Global historia – något för nordiska historiker?", *Global historia från periferin: Norden 1600–1850*, Lund 2010, s. 13–37
- Werd, Guido, "Meister Arnt auf den Lofoten. Ein bedeutendes niederrheinisches Kunstwerk in Norwegen", *Kalender für das Klever Land*, 1974, s. 60–65.

## Noter

- 1 Bergesen 2011, s. 7ff; Hansen 2003.
- 2 Jag hänvisar till källor och forskningshistoria i Bergesen 2011, s. 10ff. Själv har jag behandlat Trondenes-altarskåpen i artikeln Bonsdorff 1998, s. 29–43.
- 3 Müller, Rydén och Weiss 2010, s. 26ff.
- 4 Knapp 1993, s. 332.
- 5 Om konst- och kulturtransfer, se Bonsdorff 2015 (i tryck).
- 6 Moltke 1963, s. 228.
- 7 Se litteratursammanfattning i Albrecht (red.) 2009, s. 283ff. För en kritik av samlingsbegreppet "Imperialissimamästaren", se Bonsdorff 2001.
- 8 Lindblom 1916, s. 14, not 4.
- 9 Jfr. Enger 2005.
- 10 Jfr. Meyne 1959, fig. 42 och 73.
- 11 Hoffmann 2015. Tack till Miriam Hoffmann som lät mig ta del av avhandlingen i pdf-form.
- 12 Andersson 1980, s. 119f. placerar Fresta i en grupp med importverk från Lübeck. Altarskåpet i Ål anser Aronsson däremot vara lokal produktion från Dalarna. Lennart Karlsson betecknar båda altarskåpen som lokal produktion, *Medeltidens bildvärld*, <http://medeltidbild.historiska.se> (senaste besök 15.4.2015).
- 13 Werd 1974.
- 14 Tack till Carsten Jahncke, som inom kort kommer att publicera dokumenten i en artikel vid namn "A Church-landscape that Disappeared. Hanseatic Merchants, Churches and the Scanian Fairs – a Short Sketch".
- 15 Jfr. för övrigt den medeltida tavlan från Holmedal nära Bergen i Bergens museum. Tavlan, som fungerar som ett epitafium, uppvisar Bergenfarar-vapnet i mitten av en inskrift. Tack till Noëlle Streeton för denna hänvisning. Engelstad 1936, s. 240.
- 16 Citerat efter Bergesen 2011, s. 43, 53, 57.
- 17 Lysaker 1978, s. 114–119.
- 18 Denna idé meddelades mig muntligt av Bernd Bünsche, Berlin.