

Boligblokker i hardt klima

Hesteskoblokka i Hammerfest og Ormen långe i Svappavaara

ELIN HAUGDAL

Modernismens store boligblokker har blitt hardt kritisert for å være fiendlige mot både mennesker og miljø. I småbyer og i mindre urbaniserte områder i det nordlige Skandinavia er slike boligblokker svært synlige innslag i landskapet. De står som monumenter over en optimistisk tanke om nye sosiale bomåter, og bærer spor av et halvt århundre med tøffe svingninger i samfunnet. Da Hesteskoblokka i Hammerfest sto oppført i 1965, var den Norges største boligblokk, og den dominerer fremdeles det naturskjønne området et par kilometer sør for sentrum. Den buede bygningen har 124 leiligheter som ble bygd for arbeiderne i fiskeforedlingsfabrikken Findus. Etter



Ill. 1. Skolebarn på vei hjem til Bybo i Hammerfest – også kalt Hesteskoblokka. Foto: Kjell Fjørtoft 1968 eller 1969, Tromsø Museum – Universitetsmuseet.



bare ti-femten år var den forslummet, men blokk ble renoveret i 1990-årene og er i dag populær i et hett boligmarked preget av ny byvekst på grunn av gassutvinning i nord. En liknende blokk, Ormen långe, stod ferdig i Svappa-vaara i 1965. Det var en bygning på nesten 200 meter med 88 leiligheter for arbeidere knyttet til LKABs gruvedrift. Den var tenkt som en rygg i Ralph Erskines arktiske og økologiske by, som aldri ble realisert. Blokk ble stående alene, og i dag er mer enn halvparten revet.

Ill. 2. Arkitekt Ralph Erskines idé for en økologisk arktisk by fra 1950-tallet. Foto: Matti Östling, Statens centrum för arkitektur och designs samlingar.

Begge boligblokkene var resultat av voksende industrivirksomhet og modernisering i nord. Flunkende nye stod de som sterke symboler på industri og oppgangstider i lokalsamfunnet – og ble tilsvarende hardt preget av de økonomiske nedgangstidene i tiårene som fulgte. Blokkene bygger på modernismens visjonære boligidealer og var del av en internasjonal "storblokk-farsott" i dette tiåret.¹ De er begge basert på typer, som var vanlige i den modernistiske epoken, og som

ble anvendt både i sør og nord. Både Hesteskoblokka og Ormen långe var imidlertid også bevisst formgitt etter nordlig klima og etter stedets topografi, og var slik en del av en gryende miljøbevisst arkitektur og en ny regionalisme innen den modernistiske arkitekturen. Med utgangspunkt i de to boligblokkene diskuterer artikkelen forsøk på ny regionalisme i den seinmoderne arkitekturen i nord, og stiller spørsmål ved både ideer og realisering.

Hesteskoblokka i Hammerfest

I Hammerfest var fiskeindustrien definitivt den viktigste arbeidsplassen etter krigen. I 1952 ble byens store fabrikk overtatt av det som etter hvert ble Findus, og som tiåret senere utvidet virksomheten med ny fabrikk og flere ansatte. Folk flyttet inn fra distriktene for å få arbeid, og behovet for å bygge boliger til en stadig voksende bybefolkning ble presserende. I løpet av de to årene fra 1958 til 1960 økte befolkningen med mer enn tusen personer og nærmet seg 7500 rundt midten av 1960-tallet.² I gjenreisingsårene 1945–59 var det blitt bygd i overkant av 1300 boliger i Hammerfest, men det var altså langt fra nok til å dekke behovet som fulgte med industriutbyggingen.³ Ved Findus-utvidelsen gikk Staten inn og krevde løsning på boligspørsmålet, og boligbyggelaget Bybo ble etablert for å løse utfordringen.⁴ Også Findus-ledelsen engasjerte seg direkte i dette.⁵ Arkitektfirmaet fra Oslo, Astrup og Hellern, som hadde tegnet den nye Findus-fabrikken som sto ferdig nede ved sjøkanten i 1962, fikk også oppdraget med å tegne nye boliger for de ansatte. De første tegningene til boligblokka er datert november 1959, og prosjektet ble utviklet de to neste årene, parallelt med fabrikkanlegget.⁶ Astrup og Hellern hadde store prosjekter fra norsk industriutbygging bak seg før oppdragene i Hammerfest. For Hesteskoblokka var Knut Astrup (1925–1992) utførende arkitekt, og John R. Johnsen er nevnt som medarbeider.⁷

Arkitektene foreslo – under et visst politisk og økonomisk pålegg – at alle de nye boligene skulle plasseres i én stor blokk. ”I stedet for en idyllisk landsby i Arktis resulterte det politisk presset i et løft av en annen og dristig type – reisingen av den berømte og etter hvert omstridte Hesteskoblokka med 124 leiligheter”, skriver Alf R. Jacobsen i sin Findus-krønike.⁸ Denne nye boligblokka utgjorde omkring fem prosent av boligene i kommunen.⁹ Særlig skeptiske til bygningens størrelse var Husbanken, som likevel gikk inn med midler.¹⁰

Blokka ble reist ved enden av Storsvannet, et rekreasjonsområde i et bredt dalføre sør for sentrum. Både øst- og vestsiden av vannet var bebygd med rekker av relativt homogene gjenreisingshus, etter Bjarne Lous Mohrs reguleringsplan for Hammerfest fra 1946. I sørenden av disse rekkene, på hver side av der Hesteskoblokka ligger nå, var det etter Mohrs plan avsatt arealer til park og restaurant og til sport. Det øvrige friområdet på sørsiden av Storsvannet skulle beholdes

som landbruksareal, ifølge denne planen. Det var dessuten tråkk for rein på sommerbeite mellom vannet og oppover den bratte åssiden.¹¹ Hesteskoblokkas omgivelser var alt annet enn urbane, og i så måte liknet den enkelte av sine sørligere forbilder: store modernistiske blokker lagt i grønt-arealer for å oppfyllet kravet om lys og luft og rekreasjon for beboerne.

Boligblokka er om lag en kvart kilometer lang, og den er lagt på en naturlig terrasse i terrenget, nedenfor en bratt åsside. Hestekoformen hegner inn et uterom som vender mot sør, og mot nord gir den utsikt over Storvannet.

III. 3. Flyfoto av Hammerfest på 1960-tallet med Hesteskoblokka og Storvannet i bakgrunnen og byen og havna i forgrunnen. Findusfabrikken er den største bygningen langs sjøkanten. Foto: Foto-Co, H. A. Amundsen/Nasjonalmuseet for kunst, arkitektur og design – Stiftelsen Arkitekturmuseet.





III. 4. Hesteskoblokka sett fra øst, slik den ble presentert av arkitektene Astrup og Hellern i Byggekunst i 1965. Nasjonal-museet for kunst, arkitektur og design – Stiftelsen Arkitekturmuseet.

Blokka er høyest på midten, seks etasjer pluss underetasje, men reduseres til færre etasjer i begge endene og tilpasser seg terrenget. Konstruksjonen hviler på betongskivene som skiller leilighetene fra hverandre. Opprinnelig var også overflatematerialene i fasadene betong, men betongen fikk med årene skader og ble delvis dekket til under renoveringen på 1990-tallet. I den brede fasaden mot Storvannet er variasjonen mellom ulike horisontale bånd det som gir veggen liv, og også vekslingen i selve vindusbåndet mellom mindre åpninger for soverom og større for stue gir en viss rytme. Fasaden mot sør er tilsvarende preget av horisontalitet, men balkongene som var trukket inn i bygningsmassen, bidro til å gi denne indre buen noe større dybde og dynamikk.

Midt på nordfasaden dominerer et vertikalt volum som markerer hovedadkomsten. Arkitektene omtaler dette som et "trafikksenter". Det har undergang til sørsiden av bygningen og inneholder heis og trappeløp til de ulike etasjene. Herfra løper det også lange korridorer i



annenhver etasje, kalt "fortau", med inngang til de enkelte leilighetene.¹² Korridorene eller "fortaue" er uisolerte altanganger med smale vindusbånd mot uterommet, og i hver av blokkas ender leder de ut på bakkeplan.¹³ Blokka har også to sylinderformede vindeltrapper midt på de lange armene mot sør. Det er klart at adkomst og sirkulasjon er en stor utfordring i en bygning som dette, og i presentasjonen av "By-bo", som arkitektene selv omtalte den, ble løsningen av blokkas "trafikk" presentert i egen skisse med skraverte felt for sirkulasjonsområdene. Arkitektenes vokabular speiler urbane forestillinger og ideen om boligblokka som et eget samfunn.

Blokka har et variert leilighetsprogram, men det er flest fireroms og treroms som går over to plan, og det finnes bare et dusin ett- og toromsleiligheter. Det viser en klar prioritering av familier med barn. I en typisk leilighet har inngangsplanet bad og wc, bod og soverom, mens oppholdsrom og kjøkken med utgang til balkong ligger på øvre plan.¹⁴ Leilighetene har lysinnfall fra

Ill. 5. Kunstner Trine Falch med en fargerik tegning av Hesteskoblokkas solvendte vegg slik arkitekt Knut Astrup så det for seg. Bildet hang i blokkas fellesareal, og flere finnes i arkitektens arkiv. Falchs kunstprosjekt under den nasjonale kunstfestivalen i Hammerfest i 2013 tok utgangspunkt i Hesteskoblokkas historie og samtidige liv. Foto: Marit Anna Evanger 2013.

begge sider, og av arkitektenes planer kan vi lese at tilgangen til lys og luft og utsikt var en prioritert oppgave. I dag er de fleste balkongene glasset inn, eller de er omgjort til innerom. Arkitektene utarbeidet ti forskjellige romtyper, med variasjoner alt etter hvor de var plassert i denne blokka uten rette vinkler.¹⁵ I kjelleren er det fellesfunksjoner som vaskeri, fyrrom, lagerrom for ski og sykkel og opprinnelig tolv parkeringsplasser – noe som selvsagt ikke var nok med den voldsomme økningen i bilbruken de årene som fulgte. I forprosjektet til blokka var det også tatt med overbygd nedgang til bilveien, bussholdeplass, butikk og daginstitusjon for barn. Men bortsett fra et lekerom er ingen slike funksjoner å finne i arkitektenes tegningsarkiv. I det hele tatt ble de kollektive funksjonene som først var tenkt, verken tegnet eller realisert. I tilknytning til trapperommet eller “trafikk-senteret” er det riktignok felles balkonger, og sammen med “fortauene” mot sør var dette tenkt som møtepunkter for beboerne. Men disse fungerte nok ikke helt etter intensjonen.¹⁶

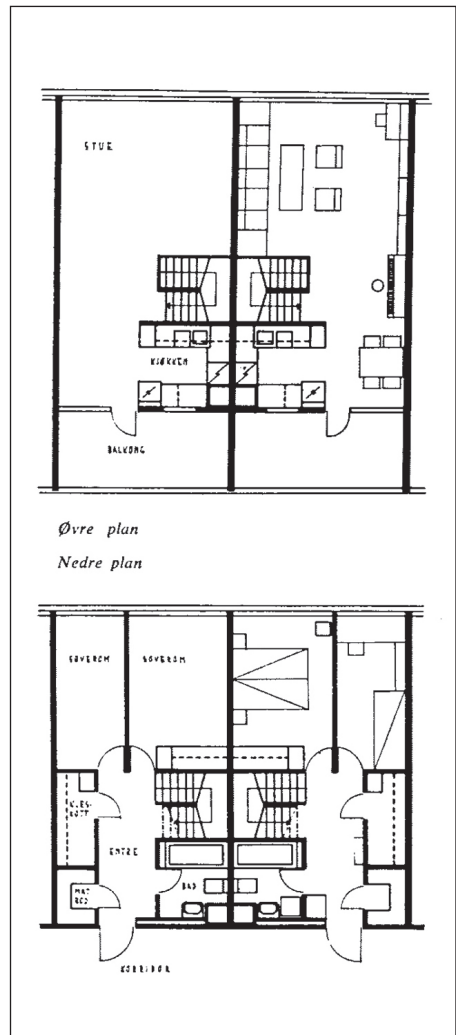
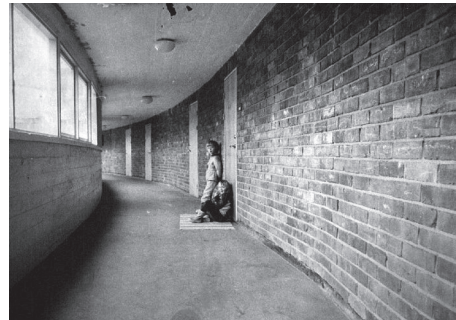
Tross skalaen var det en nøktern bygning som ble oppført for arbeidere i et firma som ellers er kjent for å prioritere vakre omgivelser og samtidskunst for sine ansatte – som Inger Sitters monumentalverk i den nye

Øverst:

Ill. 6. Fotografiet viser en av Hesteskoblokkas halvklimaliserte korridorer eller “fortau” med inngang til leilighetene. Bildet er fra et avisoppslag om fornyingen av blokka i slutten av 1970-årene, men den tilhørende bildeteksten er ikke optimistisk: “De triste gangene kan det bli vanskelig å gjøre noe med” Foto: Kirsten M. Buzzi, Finnmark Dagblad 16. september 1977.

Nederst:

Ill. 7. Plantegning for to typiske leiligheter i Hesteskoblokka. Hver av leilighetene går over to plan. Illustrasjon fra Byggekunst 3/1965.



Findus-kantina.¹⁷ Arkitekten bak Hesteskoblokka, Knut Astrup, er lite kjent i norsk arkitekturhistorie, og de få prosjektene som har hans signatur, spriker fra store kraftstasjoner til en norsk kirke på spanskekysten. Men han var utdannet ved den tekniske høyskolen i Zürich i 1949 – som en del av etterkrigskullet under Sigfried Giedion, sammen med blant andre Christian Norberg-Schulz – og han var internasjonalt orientert, både som arkitekt og som billedkunstner. Og med Hesteskoblokka brakte han de nye boligidealene direkte fra Paris til Hammerfest, en blokk som fikk stor oppmerksomhet i arkitektkretser, også utenfor landets grenser.¹⁸

Ormen långe i Svappavaara

Ormen långe ligger øverst i en slak skråning i Svappavaara, et lite tettsted fire mil sør for Kiruna. Området er samisk og har i århundrer vært viktig beitemark for rein. Også byens navn er samisk. Svappavaara er imidlertid først og fremst kjent som svensk gruveby, helt fra den første utvinning av kobber på 1600-tallet. Seinere ble det jernmalm, og det siste hundreåret er det statseide LKAB i Kiruna som har hatt kontroll over gruvedriften. I 1964 tok dette selskapet opp virksomheten i Leveäniemi-gruven i Svappavaara og fikk bygd et av de da mest moderne gruveanleggene i verden. Med den nye gruvedriften økte befolkningen fra rundt 400 personer i 1961 til 1000 i 1964, og det var helt klart behov for å bygge boliger og servicefunksjoner for dem som var tilknyttet virksomheten. Det ble planlagt en ny bydel litt nordvest for det gamle tettstedet, og i 1961 utlyste Kiruna kommune en arkitektkonkurranse for det ny Svappavaara.

Innbudt til konkurransen ble svensk-britiske Ralph Erskine (1914–2005), som var i vinden i nord etter sine markante boligblokker i "Kvarteret Ortdrivaren" i Kiruna by (ill. 13).¹⁹ Erskine bidro til Svappavaaras byplan med et forslag kalt *Ansiktet mot söder*.²⁰ Forslaget vant ikke i første omgang, men det ble likevel foretrukket blant annet på grunn av dets kunstneriske kvaliteter.²¹ Forslaget bygde på Erskines idealplan for en klimatilpasset by i nord, som han hadde presentert i 1958 under tittelen "An Ecological Arctic Town" (ill. 2).²² Byens fysiske strukturer skulle følge topografien, beskytte mot kalde vinder og gi et godt utemiljø. Og byens funksjoner skulle oppfylle mer enn rent grunnleggende behov. At LKAB ønsket Erskines prosjekt, viste vilje til å bygge og etablere et samfunn knyttet til gruvedriften, slik selskapet hadde skapt byen Kiruna.

Ormen långe var den første bygningen som ble oppført i henhold til planen. Den ga bosted for gruvearbeidere, tjenestemenn og deres familier, som flyttet inn før bygningen var helt ferdig. Den lange boligblokka lå i byplanens yttergrense, og den var etter Erskines idé en del av byens omkransende og beskyttende "mur" mot nord. Blokkas nordfasade er da også ganske lukket og ensformig, en lang vegg kledd i lysegule lettbetongplater som brytes opp av regel-



messig plasserte vinduer og halvsirkulære trappe-
tårn i noe ulik høyde som gir tilgang til de tre eta-
sjene (ill. 14). Mot sør og sola er bygningsblokka
gitt en knekk slik at den buer seg noe og heg-
ner om et friareal med lekeplass og benker.
Her "våkner bygningen til liv" med variasjon i materialer og fargebruk, med større vindusareal
og svartbeisede trebalkonger, og fasaden er løftet med en kraftig gesims som følger blokkas
høydeforskjell og bryter opp den lange kroppen i tre volumer. I vestre del heves blokka fra tre
til fire etasjer og ender i et avrundet fyrhustårn med et industrielt preg. I blokkas underetasje er
det en lang korridor med vinduer langs hele lengdeaksen, og det er innganger både mot nord og
mot grøntarealet i sør. Vindusåpningene varierer etter den noe ujevne marka i uterommet, og
lar oss oppdage hvordan arkitekten forsiktig har tatt hensyn til og ser verdien i naturgitte forhold.

Ill. 8. Erskines plan for det nye Svappavaara fra tid-
lig på 1960-tallet. Lange blokker er lagt øverst i ås-
siden mot nord og fungerer som skjerm for små-
husene nedenfor. Foto: Matti Östling, Statens cen-
trum för arkitektur och designsamlingar.



Korridoren gir tilgang til trappeoppganger og til fellesfunksjoner som vaskeri og lagerrom. Intensjonen var å skape en indre gate – en klimagang med grønne planter – som også skulle være starten på det mer omfattende kulvertsystemet som Erskine hadde sett for seg skulle forbinde de viktige funksjonene i bydelen.

Ill. 9. Den nesten 200 meter lange blokka som ble oppført etter Erskines plan, fikk tilnavnet Ormen långe. Foto: Elin Haugdal 2010.

Blokkas 88 leiligheter er en blanding av ett-, to-, tre- og fireroms som åpnet for en variert sammensetning av beboere. De enkelte leilighetenes kvalitet forteller imidlertid plantegningene lite om. Det kan synes som om det er den overordna idéen og blokkas plass i byplanen, heller enn interiøret, som har fått Erskines fulle oppmerksomhet.²³ Men det kan av de generelle planene avleses en intensjon om å etablere ulike soner fra privat til offentlig, fra leiligheten, den halvprivate balkong, de mange inngangene og trappeoppgangene som betjener et mindre antall beboere, og "fellesgata" i korridoren i underetasjen. I beste funksjonalistiske stil kan slike soner og funksjoner også avleses i de ytre formene. Repetisjon og proporsjonering av trappetårn, balkonger og vinduer viser dessuten tydelig hvordan Erskine arbeidet med funksjonelle elementer som et arkitekturspråk.

Arkitektens idé var å legge liknende lange boligblokker videre mot vest, for å forlenge byens vegg mot nord, og å legge bygninger med sentrumsfunksjoner rett nedenfor Ormen långe. Overdekkede gater skulle forbinde blokkene og også lede beboerne til bussholdeplasser, butikker, skole, arbeid og forsamlingslokaler. Men ingenting av dette ble bygd. Imidlertid ble et femti-



Ill. 10. Arkitekt Ralph Erskine foran boligblokka i Svappavaara. Illustrasjon fra Collymores bok (1982) om Erskine, fig. 111, fotograf ikke oppgitt.

talls lave rekkehus og eneboliger for ansatte i LKABs administrasjon oppført – etter Erskines plan og tegninger – i ”Kvarteret Bergsmannen” et stykke nedenfor Ormen långe. Den reduserte byplanen hadde årsak i et langt lavere behov for arbeidskraft enn det LKAB først hadde beregnet, og at det følgelig flyttet færre mennesker til Svappavaara. Denne manglende utbyggingen bidro ikke positivt til utviklingen av tettstedet, og enkelte historikere forklarer den store svenske gruvekonflikten i 1969–70, som startet i Svappavaara, ikke bare med dårlige arbeidsforhold, men også med utilfredsstillende boliger og manglende bymiljø.²⁴ Ormen långe ble et bilde på de elendige forholdene i gruvebyen i nord, et bilde som fremdeles preger Svappavaaras identitet.

Utover 1970-tallet vokste på nytt optimismen i både gruveselskap og befolkning, og det ble bygd ny skole og sportshall og oppført leilighetskompleks i mindre skala. Oppgangen varte imidlertid ikke lenge, for i 1984 stengte LKAB gruen, 400 arbeidere mistet jobben og befolkningen ble halvert. Tilbake sto en rekke tomme leiligheter og eneboliger. Fra slutten av 1980-tallet ble leilighetene i Ormen långe brukt som flyktningmottak, og både blokka og Svappavaara fikk nytt liv.²⁵ Halve blokka ble avstengt på 1990-tallet, noe som ga fukt- og muggskader, og førte til at denne delen måtte rives i 2010 (ill. 16).

Seinmodernismens storblokker

Hesteskoblokka var det største boligkomplekset som noensinne var blitt oppført i Finnmark – og i Norge. Gjennom generasjoner var boligformen i Finnmark knyttet til små enheter, og i gjenreisingshusene ble dette ført videre.²⁶ Astrup og Hellerns mastodont brøt totalt med byggeskikk og boligtradisjoner. Men at blokka var ny og moderne og ignorerte tradisjonen, ble ikke nødvendigvis sett som noe negativt på 1960-tallet. Snarere smittet arkitektens og fabrikkens framtidsretta holdning over på befolkningen – iallfall for ”en stund”.²⁷ Blokka var et tegn på modernitet og oppgangstider i så vel arbeidsliv som privatliv: ”Folk var ikkje berre moderne industriarbeidarar, dei var moderne menneske. Hesteskoblokka i Hammerfest blei glansdømet.”²⁸

Hesteskoblokka i Hammerfest er ett av to norske eksempler når boligforsker Jon Guttu presenterer ”boligvisjoner” i det tjuende århundret.²⁹ Guttu trekker fram Le Corbusier og hans storskalablokker som et direkte forbilde for Hesteskoblokka og betegner den ”*Habitation* i Hammerfest” – etter *Unité d’Habitation*, Le Corbusiers boligblokktype som først ble oppført i Marseille i 1947–52. Også andre arkitekturhistorikere peker på *Unité* som modell.³⁰ *Unité* var nettopp ment som et forbilde, som en prototype både bygningsmessig og sosialt, og det ble oppført fem nesten identiske blokker i tiåret som fulgte. Le Corbusiers blokk i Marseille er 165 meter lang, 24 meter dyp og har tolv etasjer som rommer 337 leiligheter av ulike typer. Selv om den franske middelhavsblokka altså er omtrent dobbelt så høy og kan romme dobbelt så mange som den i Hammerfest, finner vi flere fellestrekk: Den indre organiseringen er relativt lik, med leiligheter som går over to plan, og som er markert i eksteriøret i vekslingen mellom smale vindusbånd for soverom og store vindusfelt for oppholdsrom. Leilighetene strekker seg også over hele bygningens dybde og får lysinnfall fra begge sider, og hver enhet har tilgang til balkonger som er trukket inn i bygningsmassen. Ankomsten til leilighetene er fra felles korridorer i bygningens lengdeakse; disse var tenkt som ”gater” og et naturlig møtested for beboerne. Utformingen av Hesteskoblokka er imidlertid mer nøktern enn den dynamiske og skulpturelle *Unité*. Også de sosiale funksjonene som gjør *Unité* til en egen ”bydel”, et selvforsynt system, mangler i Hesteskoblokka. Midt i Marseille-blokka var det en gate med butikker, frisør, restaurant og et lite hotell, og på taket var det sosial møteplass med basseng og kunstatelieer for barn. Ved åpningen beskrev Le Corbusier bygningen som ”den første manifestasjon av et miljø tilpasset det moderne livet”.³¹

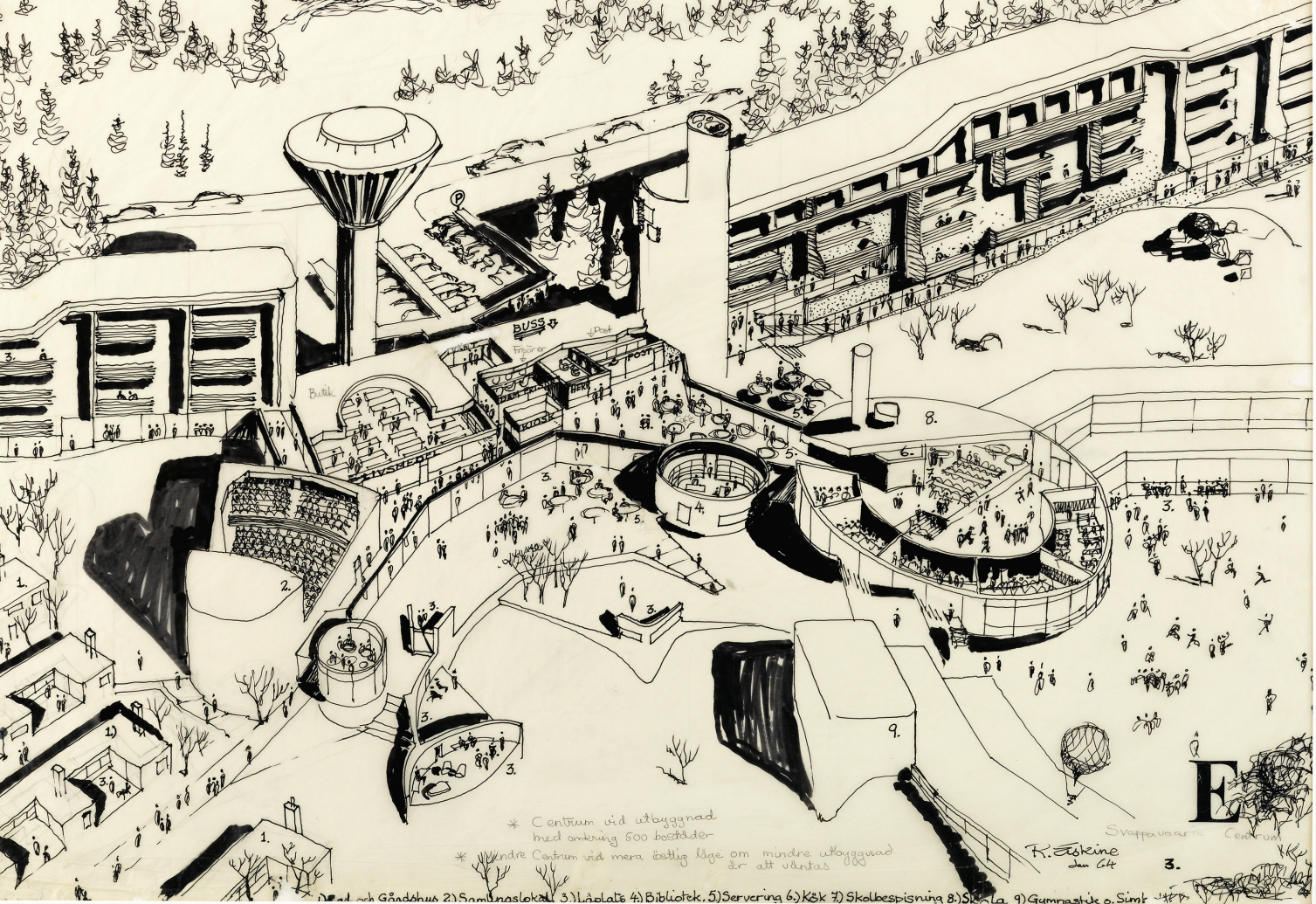
Mens blokka i Marseilles er løftet på kraftige betongsøyler, er blokka i Hammerfest lagt som en forlengelse av landskapets terrasse. Det forankrer den i stedet, selv om den virker aldri så fremmed. Selve hestekoformen er en blokktype vi finner igjen i den modernistiske bolig-

arkitekturen. Den lange buen tillater indre gater og gir gode uterom. Den brukes i flere av de store *Siedlung*-prosjektene i Tyskland på 1930-tallet og tas opp i etterkrigstidas suburbane boligprosjekter også i Norge, som Ammerudfaret i Oslo og Stalsbergområdet i Skedsmo, som begge stod ferdig samme år som blokka i Hammerfest. Svært ofte er den buede blokka del av et større boligfelt, satt sammen med og i kontrast til rettlinja blokker. Men i Hammerfest står Hesteskoblokka alene og i sterk kontrast til den tradisjonelle småhusbebyggelsen omkring.

Midt på 1960-tallet snudde holdningen til storskalablokker som boligform fra optimisme til kritikk. Det ble debatt om drabantbyen og dens blokkbebyggelse, og en rekke rapporter underbygget kritikken, som den kjente Ammerudrapporten fra 1969. Også Hesteskoblokka fikk sin rapport.³² Hesteskoblokka hadde forfalt sterkt gjennom 1970- og 80-tallet og ble kalt "Slummen".³³ Årsakene til forfallet var sammensatte,³⁴ men har sterke paralleller til liknende storskala boligkomplekser der både mangel på vedlikehold og beboernes sosiale sammensetning ble forklaringen. I rapporten som ble utarbeidet for Hesteskoblokka rundt 1990, var hensikten ikke bare å avdekke situasjonen slik den var, men også å undersøke hvilke tiltak som kunne settes i gang for å forbedre boforholdene.³⁵ Det sosiale klimaet var et særlig tema, med tomme leiligheter, manglende vedlikehold, uro og hærverk. Men spesielt med denne rapporten, sammenliknet med de i sørligere strøk, var at også det dårlige lokalklimaet rundt blokka, med kalde vinder, snødrift og skygge, ble trukket fram som en særlig årsak til forfallet.

Fra bomaskin til naboskap

I Svappavaara skapte den nye blokka mange avisoverskrifter, og både fortettingen, klimaforhold og leiepriser ble kritisert. Hvordan kunne man på så åpne områder bygge en betongbunker med plass til 500 personer, ble det spurt, og som dertil ble tvunget til å betale mer i leie enn ingeniøren gjorde i sin enebolig? Ormen Långe ble "ett monument över hur arkitekterna sparar tomtmark där det inte normalt finns brist på fria vidder."³⁶ Boligblokkas skala, form og materialbruk brøt totalt med det bygningsmiljøet som eksisterte i Svappavaara, preget av tradisjonelle småhus i tre.³⁷ Men sett i sammenheng med plasseringen i terrenget og boligområdet nedenfor, demonstrerer likevel blokka en klar vilje til stedstilpasning: Den lange og lett oppdelte formen beskriver landskapet, rammer inn bebyggelsen og har også en sterk egentopografi som er med på å gi stedet identitet. Kontrasten i materialer og farger, bruken av betong og av prefabrikerte elementer, er ellers i overensstemmelse med tidas seinmodernistiske idealer, slik de særlig viser seg i de brutalistiske prosjektene i Erskines hjemland under innflytelse av arkitektene i Team 10, som Erskine var assosiert med fra og med 1959.



Gode bomiljøer og brukermedvirkning var tema Erskine særlig hadde tilfelles med Team 10, dertil fokus på urbane spørsmål og masseboligen. De sto også samlet om kritikken mot de rasjonelle og universelle idealene som dominerte planleggingen av byer og boliger, en planleggingsmodell som stammet fra mellomkrigstidas modernisme, men som delvis også gjaldt under "storblokk-farsotten" på 1960-tallet og for "miljonprogrammet", det omfattende svenske boligbyggingprogrammet i årene mellom 1965 og 1974.³⁸ Og Svappavaara-planen fra 1963 brøt med disse. En annen "Ormen långe" i den svenske boligbyggingen, antyder forskjellen: Boligområdet i Masmo i Huddinge kommune utenfor Stockholm, som også ble ferdigstilt rundt midten av 1960-tallet, har fått navn etter det 300 meter lange skivehuset som er lagt i en slak s-form med ryggen mot et trafikkert gateløp. Det vender inn mot felles utearealer og mot de seks høye punkthusene som er lagt på rekke i det grønne. Planen er som klipt ut av mellomkrigstidas funk-

Ill. 11. Erskines plan for Svappavaara viser ønsket om å skape et mangfold av funksjoner og byrom. Foto: Matti Östling, Statens centrum för arkitektur och designsamlingar.

sjonalistiske *Siedlungen*, og kunne vært oppført hvor som helst i verden. Det er bare ett eksempel på hvordan funksjonalismens store boligprogram fikk gjennomslag i Norden, og særlig i Sverige, der den konkretiserte ideen om "Folkhemmet".

Men det skjer en tilpasning til det regionale og det nasjonale i den skandinaviske boligbygginga, både i den svenske boligbygginga fra 1940-tallet av, og også i store deler av den norske gjenreisingsarkitekturen. Arkitektene tok i bruk skrå takformer, murstein og tre heller enn moderne betong. De varierte med farger og var opptatt av en intim skala og gode uterom. Denne utgaven av funksjonalismen ble av engelske kritikere benevnt "The New Empiricism". Også den sveitsiske arkitekturhistorikeren Sigfried Giedion er sterkt skeptisk til denne nordlige fortolkningen av modernismen. I et foredrag i Oslo Arkitektforening i 1948 omdøpte han "The New Empiricism" noe ironisk til "The New Escapism" – en flukt fra den faktiske, samtidige virkeligheten.³⁹ Den danske arkitekturteoretikeren Nils Ole Lund mener at denne nye empirismen til en viss grad foregriper det som skjer seint på 1950- og 60-tallet i England,⁴⁰ når arkitektene arbeider med en nyfortolkning av klyngebebyggelsen, med varierte romforløp og kontraster i materialer. Claes Caldenby påpeker i en artikkel om Erskine hvordan ideen om "sosiale grupper" påvirket svenske arkitekter allerede på 1940-tallet og tidlig blir omsatt i en blandet boligstruktur, der en sentral ide er "the 'gossip group' of neighbours with the street as its 'living room'(...)." ⁴¹ Som innflyttet engelskmann i Sverige på slutten av 1930-tallet, og med stadig kontakt med sine arkitektkolleger i hjemlandet, er det klart at Erskine kan omsette denne doble påvirkningen i byprosjektet for Svappavaara.⁴² Intensjonen er å endre byen og boligblokka fra "bomaskin" til "naboskap". Konseptet med den store blokka som skjerm for mindre hus og uterom, gir blokka en dobbel funksjon. Det viser seg i flere prosjekter i svenske forsteder, men aller tydeligst i Erskines berømte Byker-prosjekt i Newcastle upon Tyne i England fra 1970-årene. Den enorme boligblokka Byker Wall danner en beskyttende mur mot den trafikkerte veien mot nord, og beskytter boligområdet med klyngebebyggelse og varierte uterom mot sør.

Svappavaara-planen vektla urbane kvaliteter som fortetting og variasjon i bygningsvolumer og -typer, sosiale kvaliteter som naboskap og trafikkseparering, tok høyde for kommersialitet og kultur – og hadde i det hele tatt fokus på menneskets livsvilkår. Uterommene skulle være mer enn restplasser mellom blokker, de skulle deles opp i mindre enheter, invitere til lek og etablere naboskap. Biltrafikken er i planen separert fra gang- og sykkelarealene. Balkongene som tilhører de enkelte leilighetene, vender inn mot dette uterommet og gir nærhet til det som foregår her – samtidig som de er beskyttet mot innsyn. Den lange korridoren på blokkas grunnivå skulle fungere som en gate, også i sosial forstand.

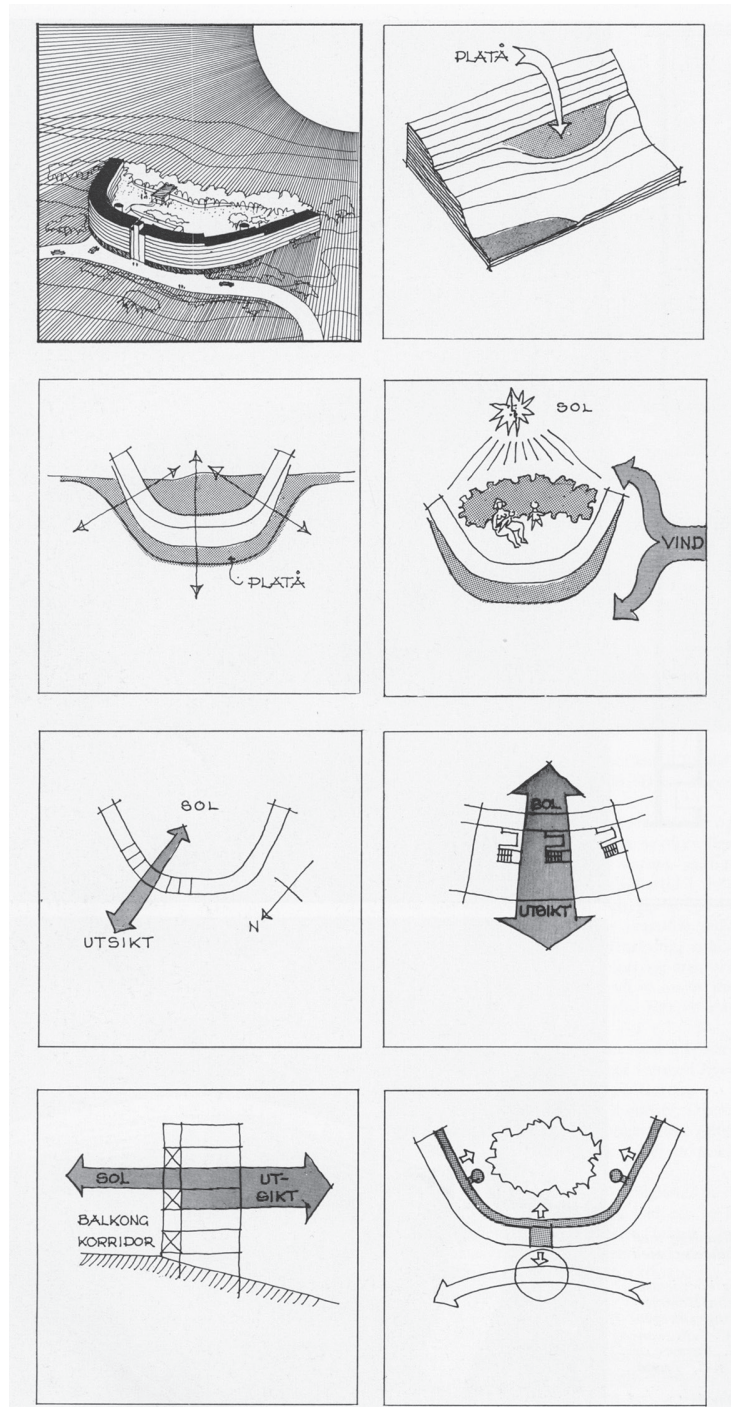
Men det ble ikke helt som planlagt. Uteområdene ble stående som et udefinert landskapsrom, og folk kjørte bilen helt opp til husets sørvegg og parkerte der. De indre gatene under huset manglet bygatas funksjoner og kvaliteter, og egnet seg ikke som oppholdsrom. Erskines illustrasjon av det sosiale livet i Svappavaara viser at det er langt mellom moderne idealer og virkelighet. Eller som han selv uttrykte det i et intervju i 2000: "Man var för optimistisk om folks attityder, at de skulle være framtidsmän!"⁴³

Klimaanalyser i nord

Hesteskoblokka og Ormen långe var de første boligblokkene i nordlige Skandinavia der arkitekten tilpasset bygningen til stedets klima og topografi og løftet dette fram som en viktig del av prosjektet. Den viktigste motivasjonen for disse store boligblokkene var selvsagt å avhjelpe bolignøden, slik det hadde vært et hovedmoment i modernismens program siden mellomkrigstida. Det skulle være funksjonelle og økonomisk forsvarlige boliger, og formen skulle gjerne uttrykke nettopp dette. I Hammerfest og Svappavaara kommer i tillegg altså klima og topografi inn som vesentlige faktorer, og som arkitektene hevder har vært styrende for blokkas beliggenhet, form, rom og materialvalg.

I presentasjonen av Hesteskoblokka ("By-Bo") i tidsskriftet *Byggekunst* i 1965 skriver arkitekten lite om planløsninger og økonomi, men desto mer om klima. "Verdens nordligste by Hammerfest (70° 40' nordlig bredde) har helt særegne geografiske og klimatiske forhold", innledes presentasjonen. "Disse krever spesielle hensyn ved utformingen av et boligområde."⁴⁴ I teksten begrunnes blokkas buede hovedform uti fra klimaet: den skulle fange solvarmen fra sør og beskytte uterommet mot vinden fra nord. Hestekoformen vil dessuten ramme inn et uteområde som er en god lekeplass for ungene, argumenterer arkitekten. Det er dertil et håp om at blokka kan bidra til at trær og busker får et beskyttende miljø. De åtte enkle skissene av vindretninger og leegger, solvinkler og lune rom, som ble presentert over en helside i tidsskriftet, viser klart hvilken betydning klimaanalyser har hatt i utformingen. Platå, utsikt, sol, vind, N for nord, balkong og korridor er de sentrale kvalitetene som navngis og illustreres i artikkelen. I tillegg er det gjengitt to sorthvitt-fotografier av blokka, et sommerbilde med reinsdyr i forgrunnen og nordfasaden badet i midnattssol (ill. 4), og et vinterbilde med snødekte fjell rundt, der blokka nærmest framstår som en landskapsform.⁴⁵ I teksten påpeker arkitektene hvordan denne hestekoformen kan skape et godt, fysisk klima med sol og varme, og det framheves som en viktig miljøfaktor. Men analysene var som nevnt mangelfulle, noe seinere rapporter og ombyggingsforslag har vist.⁴⁶

På slutten av 1970-tallet gjorde arkitekt Anne Brit Børve og Arne K. Sterten omfattende klimaanalyser i Hammerfest-området som bygde opp under det beboerne i Hesteskoblokka for lengst hadde erfart, at den lange buen ikke ga uterommet beskyttelse mot vær og vind slik arkitekten hadde tenkt, snarere tvert om.⁴⁷ I den korte sommersesongen tjener blokka riktignok som skjerm for nordavinden fra Ishavet, men i det lange vinterhalvåret er det sørlige vinder som dominerer, og blokkas lange armer fanger både vind og snø og gjør den åpne undergangen i midten av blokka til en iskald vindtunnel. En god del av de sørvendte balkongene ble dessuten liggende i skygge og hadde liten bruksverdi i et subarktisk klima med middeltemperaturer på rundt 10 grader i sommermånedene. Arkitektenes sterke intensjon om å skape et godt



III. 12. Arkitekt Astrup og Høllens analyse av mikroklimaet rundt Hesteskoblokka ble framstilt i åtte skjematisk skisser. Illustrasjon fra Byggekunst 3/1965.

lokalklima rundt Hesteskoblokka, baserte seg altså på for enkle analyser. Det ble tydelig demonstrert av Steinsvik arkitekter fra Tromsø som rundt 1990 beregnet kaldluftstrømmer, snødrift og solvinkler på nytt og bidro til renoveringen av blokka.

Rehabiliteringen i 1994 bygde på mer avanserte analyser av klima og miljø. Steinsvik arkitekter hadde vært tidlig og tydelig ute med klimatilpasset arkitektur i nord, og de har senere vært førende innen feltet økologisk arkitektur. Det synes derfor naturlig at de ble gitt oppdraget med å videreføre intensjonen i Hesteskoblokka, men samtidig rette opp feil og bedre lokalklimaet. Arkitektene foreslo å bygge vindskjermer og å omgjøre skyggefulle balkonger til halvklimaliserte soner. Også nye sosiale funksjoner ble foreslått for å bedre miljøet. Blokkas trange "trafikksenter" kunne bli sosialt treffpunkt og de lange korridorene med "institusjonspreg" kunne brytes opp i mindre og mer individuelle enheter. Arkitektene presenterte dessuten mer omfattende endringer som glassoverbygd svømmehall mot sør, heis opp til en takterrasse og felleslokaler av forskjellige typer.⁴⁸ Bare de mest nødvendige av disse forslagene er blitt gjennomført.

Steinsvik-arkitektene trekker fram "regionalisten Knut Knutsen" og – særlig interessant i denne sammenhengen – "stedskunstens mester Ralph Erskine i Sverige" som de to viktigste forløperne i den arkitekturtradisjonen de selv står i, enten de kaller den klimatilpasset, miljøvennlig, bærekraftig eller økologisk.⁴⁹

Kaldt klima som motiv

Erskine vektla klimaets betydning som "formgiver", altså ikke bare som noe det var nødvendig å beskytte seg mot, men som et estetisk potensiale. "Erskines slagord 'form follows climate' er i denne sammenhengen grunnleggende, da han oppfatter klimaet som en *kvalitativ* snarere enn en målbar størrelse". Det skriver Christian Norberg-Schulz i 1993, og ser som et vesentlig bidrag til en ny regionalisme.⁵⁰ Med en slik holdning fikk Erskine nærmest en misjonerende rolle i Skandinavia på 1960-tallet. Tekster og skisser ble publisert bredt, og han holdt foredrag – blant annet for Oslo arkitektforening i 1966 der han presenterte de nye boligene i Nord-Sverige.⁵¹ Etter dette besøket skriver Christian Norberg-Schulz en leder i *Arkitektnytt* under overskriften "Sne":⁵²

Kulden kan vi til en viss grad klare med thermopane og vinterfrakker, men hva gjør vi med sneen? Har vi noen gang tatt den med i vår arkitektoniske tankegang, – praktisk og estetisk? Vi er tydeligvis så vant til den, at vi later som en ikke er der. Det er først når engelskmannen Erskine kommer med friske øyne og forteller oss at vi har et *klima*, at vi kanskje begynner å tenke oss litt om.



Erskines utgangspunkt for ny formgivning er klimafaktorer som snø, vind, temperatur, tele, vegetasjon, lys og solvinkel. I Svappavaara er det et stabilt, subarktisk innlandsklima, med en kort og kjølig sommer og en lang og kald vinter. Erskine utnytter dette, og også landskapets naturlige rom og nivåforskjeller. I sørhellinga fanges den lave sola vinterstid, og gir mulighet for beskyttelse mot kalde vinder fra nord. Den lange blokka i ytterkant av byen beskytter en lavere klyngebebyggelse nedenfor og gir mulighet for lune parker og plasser. Dette er det basale utgangspunkt for en subarktisk bytypologi.⁵³

Stående alene oppfyller Ormen långe på ingen måte Erskines intensjoner. Men bygningen innehar likevel mange av de trekkene som er karakteristiske for hans kaldtklimatilpassede boligblokker – og også for det regionalistiske arkitekturspråket som vi finner hos flere arkitekter i

Ill. 13. Kvarteret Ortdrivaren, boligområde i Kiruna, tegnet av Ralph Erskine og oppført 1960–62. Boligblokkene vil bli revet når Kiruna by må flyttes østover. LKABs gruveutvinning har gjort grunnforholdene ustabile, og det er gjort nye, store malmfunn under byen. Foto: Elin Haugdal 2010.



Ill. 14. Ormen langes vegg mot nord. Foto: Elin Haugdal 2010.

Skandinavia i tiårene som følger. Bygningens utforming – dens lengde og høyde, vinkler og takavslutning, vindus- og døråpninger – er beregnet utifra vind, snø og solforhold og for å gi et best mulig lokalklima. Blokka har markante takformer for å beskytte mot vinder og snø, og for å skape samspill med landskapet. Hjørner er avrundet for å unngå opphopning av snø, og det gir samtidig bygningen et skulpturelt preg – noe som gjerne er forsterket av framtrædende luftkanaler og piper, som i blokka i Svappavaara. Det er sørvendte balkonger tilhørende nesten hver leilighet, i et annet materiale enn veggen og gitt kontrasterende farge, og de er plassert utenpå veggen slik at de gir variasjon og dynamikk. I andre av Erskines prosjekter, som Ortdrivaren i Kiruna, er balkongene opphengt, ofte i stålstag, for å unngå kuldebro i konstruksjonen. I dette tilfellet er det anvendt utkragede betongdekker, som bryter med prinsippet. Like fullt er Ormen lunge i Svappavaara et godt, om enn nøkternt, eksempel på et regionalistisk arkitekturspråk som Erskine ser det som sin oppgave å utforme.⁵⁴

Erskine studerte urbefolkningens særegne byggeskikker i arktiske områder, blant annet gammen og igloen – og enkelte har kritisert ham for pseudo-antropologiske studier av

urbefolkninger i nord.⁵⁵ Erskine ønsker ingen ytre imitasjon av den tradisjonelle arkitekturen eller nostalgisk innstilling til fortida. Istedet forsøker han å bygge opp en logisk estetikk på bakgrunn av klimatiske faktorer og med bruk av nye materialer og teknologi – etter et slags “form follows climate”-prinsipp. Artikler som “Subarktisk elementärbok” med undertitler som “Grammatik för nordliga breddgrader”, viser forsøket på å formulere et arkitekturspråk.⁵⁶ Slik foregriper Erskine den såkalte kritiske regionalismen som blant annet Kenneth Frampton tar til orde for på begynnelsen av 1980-tallet.⁵⁷

Det var visjonene for en by i ekstremt klima som gjorde at Erskine ble invitert til CIAM-møtet i Otterlo i 1959 i regi av den unge generasjonen arkitekter, med Team 10 i spissen. Temaet for de to forrige CIAM-kongressene på 1950-tallet hadde vært byen, det menneskelige “habitat”, og diskusjonen dreide etter hvert mer om byens sosiale og psykologiske utfordringer enn bare behovet for å skaffe nok boliger, løse trafikk-problemet og avsette arealer for rekreasjon. Også regionale forskjeller, klima og kultur, ble et tema i diskusjonen, og det utfordret modernismens universelle løsninger. Den yngre generasjonen i CIAM, blant annet Team 10, lette etter de dypere strukturene og prosessene i å bo og i urbant liv og vekst. Og de ville tilføye en sterkere grad av humanitet, fra sanselighet og nærvær til naboskap og stedsidentitet. De ønsket samtidig en realitetsorientering i forhold til det moderne samfunnet og et behov for å skape en ærlig arkitektur ut ifra moderne materialer og konstruksjonsmetoder.

Erskines evne som skribent har nok vært medvirkende til det internasjonale gjennomslaget han fikk for sine ideer, særlig hans “ecological town”. Norberg-Schulz har senere oppfattet Erskines “prosjekter for ‘sub-arkitiske’ bosettinger” som “nyskapende samtidig som de representerer en nordisk tolkning av grunnleggende stedskvaliteter”.⁵⁸ Andre har imidlertid kritisert prosjektene for å være fremmede både i forhold til kultur og landskap, og at han bygger på falske premisser i sin arktiske bytypologi.⁵⁹

I en rapport om Ormen långe og dens potensiale for vern, utarbeidet i 2000, påpeker Agneta Engström at blokka brøt med tradisjonen – men ser nettopp *det* som karakteristisk for tida: “Kulturhistorisk sett så innebær det også ett slags värde eller åtminsto ett kriterium, att byggnaden visar på 1960-talets miljötenkande, eller snarare brist på miljötenkande, genom at Erskines område inte alls är anpassat til byggnadstraditionerna i Svappavaara”.⁶⁰ Boligforsker Jon Guttu påpeker det fremmede ved blokka i Hammerfest, hvordan den brøt med forestillingene om å bo og med naturlandskapet: “For en besøkende er synet av Hesteskoblokka nærmest surrealistisk. En større kontrast mellom menneskeverk og natur kan vanskelig tenkes”.⁶¹

Blokkas bærekraft

Hesteskoblokka og Ormen långe er blitt til i ulike kontekster og bærer ulike historier, men begge er knyttet til stedets hovednæring og har en sterk idé om tilpassing til klima. Ormen långe realiserer bare liten del av en større plan for en økologisk arktisk by, som skulle skape livskvalitet for individet og gode sosiale betingelser for innbyggerne i Svappavaara, enten de kom fra sør eller var oppvokst på mindre steder i nord. Hesteskoblokka skulle løse en akutt boligmangel i Hammerfest by, i forbindelse med Findus' investeringer i filetanlegget, og var tenkt nettopp som det gigantprosjektet det ble – men uten den "trivselen" som arkitekten argumenterte for. Hesteskoblokka ble også et argument i den generelle kritikken av feilslått politikk i nord. Blokkene har fått et ulikt etterliv – den ene er renovert, den andre delvis demolert.

Klima for arkitektene i 1960-årene betød først og fremst mikroklima, de lokale forholdene, det som gjør det levelig og trivelig for menneskene som skal bo i bygningen og i byen. Det er tydelig i Astrup og Hellerns presentasjon av Hesteskoblokka. Men det er også klart at klima også omfattet *miljøet* og de sosiale forholdene. Økologi ble tatt i bruk i arkitekturdiskursen langt senere – med Erskines forslag til "An ecological arctic town" fra 1950-tallet som et ganske tidlig unntak. Økologi betegner her samspillet mellom arkitektur, ytre miljø og mennesker, innenfor rammene av byen. Energieffektivitet ligger som et implisitt imperativ, og viser seg i materialbruk og konstruksjon, romorganisering og situering. Den senere økologiske arkitekturens omtanke for det *globale* miljøet, derimot, for energieffektivitet og bærekraft i alt fra materialframstilling til byggeprosess og bruk, er i liten grad et tema før 1970-årenes olje- og energikrise tvinger det fram.

Erskine er ikke bare opptatt av klima og energi som kvantifiserbare faktorer i en økologisk og bærekraftig arkitektur, men også av "sosial" og en "kulturell" bærekraft, for å bruke arkitekturforsker Claes Caldenbys begreper.⁶² En sosialt bærekraftig arkitektur skaper et tett og blandet miljø, verdsetter rettferdighet og fellesskap og er åpent for deltakelse og minoritetsrettigheter, ifølge Caldenby.⁶³ Dette – "the art of building communities"⁶⁴ – er et viktig moment for Erskine i hans arbeid med Svappavaara. Han skriver i innledningen til sin artikkel om "Architecture and Town Planning in the North", publisert i *Polar Record* noen år etter at Ormen långe sto ferdig:⁶⁵

When considering the problems of building in the north to talk of an architecture of climate would be to tell only half of the story. It is people in the climate, the cities and the landscape, in families or crowds that count.

Både Ormen långe og Hesteskoblokka ble imidlertid kritisert for nettopp mangelen på sosial bærekraft. Det er ikke noe særegent. Storblokka har blitt stående som symbol ikke bare på enkelte steders voldsomme konjunkturer, men på hele modernismens vekst og fall. Den postmodernistiske arkitekturteoretikeren Charles Jencks må ta noe av ansvaret for det. Han kritiserte

denne typen modernistiske storskala-prosjekter og så på rivingen av dem som selve symbolet på modernismens feilslåtte ideologi og arkitektur.⁶⁶ Hesteskoblokka kunne ha møtt en liknende skjebne. Den ble kritisert for å være feilslått boligpolitikk.⁶⁷ Det sosiale forfallet var stort, det var stor utskiftning av beboere, lite fellesskap, hærverk, branntilløp og ingen midler avsatt til vedlikehold. Blokka ble dessuten kritisert for ikke å være den klimatisk tilpassede bygningen den ble lansert som i 1960-årene. Det var ingen selvfølge at den skulle bli bevart og stå fram som et attraktivt bosted og et viktig landemerke i dag.

Ormen långe ble vurdert som kvalifisert til bygningsvern i 2000,⁶⁸ men likevel ble altså mer enn halve Svappavaara-blokka demolert ti år senere. ”Det är sorgligt med det ensamma huset der oppe på backen” sier Erskine om den lange blokka i et intervju fra 2000,⁶⁹ men på et spørsmål om blokka burde være revet, slår kanskje hans vilje til økonomisk bærekraft inn. Paradoksalt er det at tettstedet etter gruveboom og høye malmpriser rundt 2010 opplever ny vekst. I 2013 fikk LKAB tillatelse til å åpne tre nye gruver i Svappavaara-feltet, og virksomheten ekspanderer kraftig. Det fører til ny boligmangel i Svappavaara.

Hesteskoblokka og Ormen långe står mellom utopi og dystopi – eller som et paradoks for industristedene i nord – og utfordrer spørsmålet om boliger i slike konjunkturutsatte steder skal støpes i betong. Ser vi tilbake på disse femtiåringenes liv, kan vi si at blokkene på den



Ill. 15. Med ny vekst i boligmarkedet i Hammerfest er det lys i alle vinduer i Hesteskoblokka. Mellom blokka og Storvannet oppføres det i 2014–15 tre nye leilighetsbygg. Foto: Privatmegleren 2014.

ene siden står som monumenter over modernismens optimistiske og pastorale program, og konkretiserer den positive viljen som fantes på 1960-tallet til å skape samfunn og fellesskap på små industristeder, noe dagens "fly in fly out"-virksomhet ikke har interesse for. De er på en og samme tid et monument over etterkrigstidas samfunnsvilje og optimisme, og et monument over feilslåtte boligprosjekter.⁷⁰



III. 16. I 2011 ble halvparten av Ormen långe revet. Begrunnelsen var muggskader etter at leilighetene hadde stått tomme og kalde gjennom flere år. Foto: Johan Stålnacke Pesonen 2011.

Kilder

- Arkitektnytt* 2/1966, "Sne", usignert leder (antakelig redaktør Chr. Norberg-Schulz), s. 21
- Altern, Håvard og Stig Andersson, *Eksempelet Hammerfest*, Oslo: Gyldendal 1971
- Astrup og Hellern, "By-bo, Hammerfest", *Byggekunst* 3/1965, s. 74–77
- Bauwelt* 31/1965, "Stadtwohnung in Hammerfest", s. 856–57
- Berg, Helle Benedicte, "Rekkehus med kunstnerklausul. Kunstnerkolonien fyller 50 år i 2009", *Byminner* 1/2009, s. 26–37
- Brantenberg, Tore, *Sosial boligbygging i Norge 1740–1990*, Oslo: Gyldendal 1996
- Brunnström, Lisa, "Ekobyggandets idéspråk". I: Britt-Inger Johansson og Christian Lovén (red.), *Byggnader och betydelse. En antologi om arkitektur*, Stockholm: Arkitektur förlag 2000, s. 273–87
- Børve, Anne Brit og Arne K. Sterten, "Husbygging under krevende forhold. Fase 1: Undersøkelser av de naturgitte bygge- og bobetingelser i noen kyst- og fjordområder i Finnmark". Arbeidsrapport 4/1978
- Caldenby, Claes, "A loyal architecture? Ralph Erskine and the Nordic way", *Architectural Research Quarterly* 3/2014, s. 234–44
- Carlsen, Jan, "Økologiarkitekten", *Arkitektnytt* 3/2010, <http://www.arkitektnytt.no/oekologiarkitektene>
- Collymore, Peter, *The Architecture of Ralph Erskine*, London: Granada Publishing 1982
- Dancke, Trond, *Opp av ruinene: gjenreisningen av Finnmark 1945–1960*, Oslo: Gyldendal 1986
- Davy, Peter, "The Architect of Democracy"/"Demokratis arkitekt". I: Peter Davey og Olof Hultin, *The Architecture of Ralph Erskine*, Stockholm: Arkitektur Förlag/Arkitekturmuseet 2008, s. 8–15
- Egelius, Mats, *Ralph Erskine, arkitekt*, Stockholm: Byggförlaget 1988
- Eikeland, Sveinung, "Fire kommunar søker framtid. Hammerfest". NIBR-notat 117/1991
- Engström, Agneta, "Bedömning av kulturhistorisk värde och förslag till skyddsföreskrifter ORMEN LÅNGE, kv Bergsmannen 1, Svappavaara, Kiruna stad, Jukkasjärvi socken", Norrbottens museum 2000
- Erskine, Ralph, "Subarktisk Elementärbok", *Att Bo. HSBs tidskrift för bostad och samhälle* 2/1963, s. 33–50
- Erskine, Ralph, "Indigenous Architecture: Architecture in the Subarctic Region", *Perspecta* 8/1963, s. 59–62
- Erskine, Ralph, "Architecture and town planning in the north", *Polar Record* 89/1968, s. 165–171

- Finnmark dagblad*, "Kontroversiell koloss", 9.5.2003, <http://www.finnmarkdagblad.no/kultur/article658502.ece> (lest 12.6.2014)
- Frampton, Kenneth, "Towards a Critical Regionalism: Six points of an architecture of resistance". I: Hal Foster (red.), *The Anti-Aesthetic. Essay on Postmodern Culture*, Port Townsend, Wash. (1983) 1991, s. 16–30
- Giedion, Sigfried, "Arkitekturdebatten", foredrag i Oslo Arkitektforening, gjengitt av signaturen K. C., *Byggekunst* 10/1948, s. 135
- Grønvoid, Ulf, "Hougens blokker på haugen", 16.6.2014, <http://omarkitektur.blogspot.no/2014/06/hougens-blokker-pa-haugen.html>
- Guttu, Jon, *Boligvisjoner. Ti forbilder for den sosiale boligbyggingen*, Oslo: Forlaget Press 2011
- Hovdenak, Merete, "Komposisjon i Gult av Inger Sitter – Et monumentalmaleri som stedsspesifikk kunst". I: Hanne Hammer Stien (red.), *Vit at jeg elsker deg*, Stamsund: Orkana Akademisk 2014, s. 84–95
- Hage, Ingebjørg, *Som fugl Fønix av asken. Gjenreisningshus i Nord-Troms og Finnmark*. Oslo: Gyldendal 1999
- Jencks, Charles, *The Language of Post-Modern Architecture*, London: Academy Editions 1977
- Jacobsen, Alf R., "Hesteskoblokka skal bli som ny", *Finnmark Dagblad* 16.9.1977
- Jacobsen, Alf R., *Fra brent jord til Klondyke. Historien om Findus i Hammerfest og norsk fiskeripolitikkens elendighet*, Oslo: Universitetsforlaget 1996
- Kollandsrud, Gullik, "Boligbyggingens status", *Byggekunst* 3/1965, s. 57–67
- Lorentzen, Ragnvald Bing, "Ralph Erskine i OAF", *Arkitektnytt* 2/1966, s. 23
- Lund, Nils-Ole, *Nordisk arkitektur*, København: Arkitektens forlag 2008
- Martens, Johan-Ditlef, Århundrets norske boligprosjekter 1900–2000, Oslo: Norsk arkitekturmuseum/Husbanken 2000
- McGowan, Jérémie Michael, "Ralph Erskine, (Skiing) Architect", *Nordlit* 23/2008, s. 241–252
- Miller, Frederica, "Bjørvika satt i perspektiv", *Byggekunst* 3/2006, s. 18–19
- Norberg-Schulz, Christian, *Nattlandene. Om byggekunst i Norden*, Oslo: Gyldendal 1993
- NORUT, Alta rapport 3/2013, tilgjengelig på http://norut.no/sites/norut.no/files/static_files/content/download/4571976/9307300/Norut%20Alta%202013_3.pdf
- Saxi, Hans Petter, *Innovasjon og politisk motstand. Konfliktlinjer i spørsmålet om trådrift*. Rapport Nordlandsforskning 10/1988
- Sjølie, Mette og Elise Mikkelsen, "Elvestrand borettslag i Hammerfest. Hesteskoblokka". Norske boligbyggelags landsforbund, *Bolig- og miljøfornyelse* 2/1990
- Steinsvik arkitektkontor A/S, "Rehabilitering og klimatisering i Hammerfest", *Byggekunst* 4/1994, s. 242–145
- Sternlund, Hans, "Ormen i paradiset – lær av misslyckandet", *Norrändska Socialdemokraten* 20.11.2009, <http://www.nsd.se/nyheter/ormen-i-paradiset-lar-av-misslyckandet-5012362.aspx> (lest 13.6.2014)
- Stortingstidende 2481, 1976, tilgjengelig på https://www.stortinget.no/no/Saker-og-publikasjoner/Stortingsforhandlinger/Lesevisning/?p=1975-76&paid=7&wid=a&psid=DIVL476&pgid=b_0913.

Arkiv

- Astrup og Hellern, tegningsliste, "By-bo, Hammerfest. Oppdrag nr. 1644", tegningsarkivet hos Arkitektene Astrup og Hellern arkitektkontor, Oslo
- Erskines ritningsarkiv, Statens centrum för arkitektur och designs samlingar, Arkitektur- och designcentrum, Stockholm

Noter

- 1 Guttu 2011, s. 50.
- 2 I løpet av 8 år, fra 1954 til 1962, ble antallet ansatte økt fra 280 til 866. Findus A/S i Hammerfest var på begynnelsen av 1960-tallet Norges største fiskeindustribedrift.
- 3 Boligenes samlede antall rom var 4759, skriver Dancke 1986, s. 374. Folketellinga i 1960 viste en befolkning på 5838 i Hammerfest.
- 4 Hesteskoblokka eies av Elvestrand borettslag, og går også under dette navnet i enkelte omtaler og rapporter. I Astrup og Hellerns arkiver heter bygningen "By-bo".
- 5 Fra 1954 til 1962 ble antallet ansatte økt fra 280 til 866, og Findus var en av Nord-Europas største fiskeindustri-arbeidsplasser. På det meste var 1300 mennesker sysselsatt av bedriften (1967). I 1976 var tallet redusert til 800. www.no/getfile.php/1220930.1277.../Findus-historikk.pdf. (lest 20.6.14). Se også Saxi 1988, s. 44.
- 6 "By-bo, Hammerfest. Oppdrag nr. 1644", tegningsarkivet hos Arkitektene Astrup og Hellern arkitektkontor.
- 7 Astrup og Hellern er et firma med lang historie og med erfaring fra store industri- og kraftanlegg. Knut Astrup var en slektning av Thorvald Astrup (1876–1940) og Henning Astrup (1904–1993) som gikk inn i firmaet i 1951. Firmaet ble

aksjeselskap i 1964 under navnet Arkitektene Astrup og Hellern AS. Astrup og Hellern har hatt oppdrag i Hammerfest i nyere tid i forbindelse med Melkøya-utbyggingen. Se www.astrup-hellern.no/kontoret/

8 Jacobsen 1996, s. 129.

9 Sjølie og Mikkelsen 1990, s. 5.

10 Martens 2000, s. 188.

11 Mohrs plan er blant annet gjengitt i Dancke 1986, s. 373. For konflikt mellom sommerarbeiteområde for rein og boligområder, se www.sveinlund.info/yrkesped/saku6b.htm (lest 21.6.14)

12 Astrup og Hellern 1965, s. 74. Begrepet "trafikksenter" går også igjen i planene. Astrup og Hellern, tegningsarkivet.

13 Disse to adkomstene var ikke opprinnelige, men ble etablert ved rehabiliteringen av blokka i slutten av 1970-årene. Jacobsen 1977; Sjølie og Mikkelsen 1990, s. 14.

14 I utgangspunktet var det balkong til de fleste leilighetene, men balkonger med dårlige solforhold ble ved renoveringen på 1990-tallet inkludert i leilighetsarealet.

15 Astrup og Hellern, tegningsarkivet, tegninger nr. 3–9 og 13–15.

16 Sjølie og Mikkelsen 1990, s. 13. Korridorene eller "fortaueene" ble bygd igjen med glassvegger ved renoveringen på 1990-tallet.

17 Findus vokser ut av Freia og underselskapet Marabou, ledet av Throne-Holst-familien. Freia sjokoladefabrikk i Oslo hadde blant annet flere Munch-malerier som utsmykking for "å gi arbeiderne positive kunstneriske impulser". Se www.frifagbevegelse.no/kultur/freder_freias_kunstsletter_226057.html (lest 25.6.14)

For utsmykningen av Findus-fabrikken i Hammerfest, se Hovdenak 2014, s. 84–95.

18 Astrup fikk arkitektstipend midt på 1950-tallet og var elev på det berømte Atelier 17 i Paris, et grafikkverksted og møtested for kunstnere fra hele verden. Hit kom også størrelser som Le Corbusier, som i disse årene fikk realisert sin andre, store *Unité d'habitation* i Nantes-Rezé i 1953. Hjemme i Norge var Knut Astrup virksom som kunstmaler ved siden av arbeidet som arkitekt hos Astrup og Hellern, og han hadde hatt et par mindre kjente utsmykkingsoppdrag, blant annet på Freia sjokoladefabrikk. Astrup bodde dessuten i en av kunstnerboligene i Trolltun borettslag på Bøler helt fra opprettelsen i 1959 sammen med framtrepende kunstnerne og arkitekter som Robert Esdaile, Irma Salo Jæger, Carl Nesjar og Inger Sitter. Flere av dem engasjerte seg i drabantbymiljøet rundt de nye storblokkene i nabolaget og foreslo større grad av kunstnerisk utsmykking for å bedre trivselen for dem som bodde her. For det siste, se Berg 2009, s. 36. Hesteskoblokka prydet blant annet forsiden til det tyske tidsskriftet *Bauwelt* 31/1965, med grundigere presentasjon over et par sider.

19 Erskine har også bidratt med annen boligbebyggelse og planer for Kiruna by.

20 Med på Svappavaara-prosjektet var Erskines arkitektpartner gjennom flere oppdrag, Aage Rosenfold, og også Peer-Ove Skånes.

21 Egelius 1988, s. 77.

22 I 1973 laget Erskine også planer for Rolute Bay i Nunavut i Canada, men igjen ble bare deler av den beskyttende vegg bygget.

23 Det har vist seg vanskelig å oppdrive detaljerte plantegninger fra Ormen långe; de finnes verken i Erskines ritningsarkiv eller tilgjengelig i LKABs arkiv.

24 www.gruvstreiken.se/index.php?a1 (lest 25.4.14. Gruvestreiken i 1969 (som spredte seg til Kiruna samlet også radikale og kunstnere. Se også Engström 2000.

25 Det ble tatt imot om lag 400 iranere og chilenerne i 1987, og et mindre antall kosovoalbaniere i 1997, og flere bodde i Ormen långe til halve blokka ble stengt.

26 Hage diskuterer dette i Hage 1999, spesielt del III.

27 Sjølie og Mikkelsen 1990, s. 5.

28 NORUT 2013, s. 62. Se også Eikeland 1991, s. 4 ff.

29 Guttu 2011.

30 "Når norsk bolighistorie skal fortelles, hører det med et kapittel om hvordan Le Corbusiers grandiose boligidéer ble omtolket til norske forhold", skriver Ulf Grønvold, og henviser blant annet til Hesteskoblokka i Hammerfest. "Etter Marseille fikk Le Corbusier bygd fire Unité-er til i Frankrike, pluss en i Berlin, men når norske arkitekter forsøkte å følge i hans fotspor, ble resultatene få og forenklede. Dimensjonene ble mindre, servicetilbudene færre og korridoren havnet alltid langs den ene langsiden. Men vi fikk tre boliganlegg i Oslo, og ett i Hammerfest, som har leiligheter over flere etasjer og korridor i bare hver tredje etasje." Grøvdold 2014. Også Tore Brantenberg hevder at vi her ser "Le Corbusiers ideer gjennomført i verdens nordligste boligblokk". Brantenberg 1996, s. 235

31 Gjengitt på engelsk i <http://www.fondationlecorbusier.fr/corbuweb/morpheus.aspx?sysId=13&IrisObjectId=5234&sys-Language=en-en&itemPos=58&itemCount=78&sysParentId=64&sysParentName=home> (lest 18.2.15)

32 I 1971 kom den sosiologiske rapporten *Eksempelet Hammerfest*, skrevet av Håvard Altern og Stig Andersson, der boligpolitikken generelt og Hesteskoblokka spesielt ses som skrekkeksempel. Den la til grunn Ottar Brox sitt utfall mot

- industrialisering, rask urbanisering og svake samfunnsstrukturer i boka *Hva skjer i Nord-Norge* fra 1966. i 1990 kom Sjølie og Mikkelsens rapport om Hesteskoblokka. Denne var basert på intervjuer med beboerne (1989), og den forteller om sosiale og klimatiske utfordringer. Det ble ikke den trivselen arkitekt Astrup argumenterte for.
- 33 "Kontroversiell koloss", *Finnmark* dagblad, publisert elektronisk 9.5.2003 (lest 12.6.2014).
- 34 Ibid. Ottar Brox løftet Hesteskoblokka fram som et nasjonalt anliggende i Stortinget midt på 1970-tallet . Stortingstidende 1976.
- 35 I 1989 tok Norges boligbyggelag initiativ til et forsøks- og utviklingsprosjekt for å gjøre utearealene bedre i noen utvalgte boligområder i Nord-Norge, deriblant Hesteskoblokka. Prosjektet ble gjennomført av Mette Sjølie m.fl. Se Sjølie og Mikkelsen 1990.
- 36 www.gruvstrejken.se/index.php?a1 (lest 25.4.14).
- 37 Engström 2000.
- 38 Programmet møtte sterk kritikk, blant annet på grunn av boligblokkenes størrelse og lite kreative utforming, og ble avbrutt i begynnelsen av 1970-årene.
- 39 Giedion 1948, s. 135. "The New Empirism" blir brukt om den skandinaviske arkitekturen første gang i *Architectural Review*, London, juni 1947, s. 9.
- 40 Lund 2008, s. 130 ff.
- 41 Caldenby 2014, s. 242.
- 42 Lisa Brunnström hevder Erskine i hentet ideer fra den engelske hagebybevegelsen. Brunnström 2000, s. 273–87.
- 43 I Olle Hägers dokumentar "Fy fan, ett sånt land", sendt 12.11.2000, SVT, <http://www.oppetarkiv.se/video/1357995/fy-fan-ett-sant-land> (sett 20.2.2015).
- 44 Astrup og Hellern 1965.
- 45 Vinterbildet er brukt som forsidefoto for dette nummeret av *Byggekunst* 3/1965, som tar opp "Boligbyggingens status", se Kollandsrud 1965.
- 46 Sjølie og Mikkelsen 1990. Steinsvik arkitektkontor 1994.
- 47 Se Børve og Sterten 1978, s. 62s.
- 48 Steinsvik arkitektkontor 1994.
- 49 Begrepene Steinsvik arkitekter selv og andre bruker om sin egen arkitektur veksler mellom "miljøvennlig", "klimatilpasset", "bærekraftig", "økologisk". Arkitektkontoret har de siste årene fått særlig berømmelse for sine passivhus. Se f.eks. Carlsens 2010. Kampen om begreper som grønn, bærekraftig, miljøvennlig eller energieffektiv understreker også at økologisk arkitektur er et omfattende konsept med så mange variabler at det gir lite mening uten å definere det i hvert enkelt tilfelle. Miller 2006, s. 18.
- 50 Norberg-Schulz 1993, s. 163. Se også Egelius 1988, s. 68 og Erskine 1968, s. 170–71.
- 51 Lorentzen 1966, s. 23.
- 52 *Arkitektnytt* 2/1966, s. 21.
- 53 Se Erskine 1963 "Subarktisk elementärbok" og 1968 – og Collymore 1982 s. 27–31. Den beskyttende ryggen er et tema i Erskines arkitekturløsninger ikke bare i hans arktiske byer, men også som vegg mot trafikk og støy, som hans berømte Byker wall i Newcastle-upon-Tyne fra 1970-tallet.
- 54 "[...] nowhere can I find a sector of our modern culture which has a special local flavour of the north due to a combination of understanding, inventiveness and, not least, artistry in satisfying special human needs in this special part of the world." Erskine 1968, s. 166.
- 55 McGowan 2008, s. 246. Erskine 1963, "Indigenous Architecture..."
- 56 Erskine 1963 "Subarktisk elementärbok".
- 57 Frampton (1983) 1991.
- 58 Norberg-Schulz 1993, s. 163.
- 59 Se bl.a. McGowan 2008.
- 60 Engström 2000, s. 5.
- 61 Guttu 2011, s. 55.
- 62 Caldenby skisserer fire aspekter av bærekraft (*sustainability*) som han mener karakteriserer Erskines arkitektur: *environmental, social, cultural, economic*. Caldenby 2014.
- 63 Minoritetsrettigheter forstår Erskine i enkelte sammenhenger som det vi i dag kaller universell utforming. I Svappa-vaara, som er et samisk kjerneområde, er det naturlig å tenke den samiske befolkningen som minoritet. Men den er i liten grad tematisert hos Erskine. For en kritikk, se McGowan 2008. "But, while Erskine has been unanimously credited in architectural history for inventing an 'Indigenous Architecture' of the North, and widely celebrated for his unique 'attempt to arrive at an architecture appropriate to the subarctic region' (Erskine 1963: 59), his lasting success in architectural discourse has been founded on some alarming misconceptions." McGowan 2008, s. 248. Kritikken mot manglende hensyn til urbefolkningen kan også rettes mot Hammerfest-prosjekter som Hesteskoblokka, se NORUT

2013 s. 62: "Det samiske var ikkje-eksisterande og hadde ingen eigen plass i den eine staten. Nøkkelen blei assimilering."

64 Sitert fra Davey 2008, s. 12.

65 Erskine 1968, s. 165.

66 I *The Language of Post-Modern Architecture* (1977) løftet Jencks fram rivingen av de 18 år gamle blokkene i boligområdet Pruitt-Igoe i St. Louis i Missouri 15. juli 1972, klokken 15:32, og gjorde hendelsen til et symbol for mislykket modernistisk arkitektur og for mislykkede sosiale velferdsprosjekter. Jencks 1977 s. 9. Dette unyanserte bildet utfordres av blant annet regissør Chad Freidrichs i dokumentaren *The Pruitt-Igoe Myth* fra 2012.

67 Se note 32.

68 Engström 2000.

69 www.oppetarkiv.se/video/1357995/fy-fan-ett-sant-land (sett 20.2.2015).

70 Sternlund 2009.