

Ligning med ubekendte: Det 1. Christiansborg og dets interiørers plads i stiludvikling og indretning 1740–94

Kent Alstrup, Agency for Culture and Palaces, Copenhagen

Abstract: Inaugurated in 1740, the majestic building of the new royal palace in Copenhagen would play a key role in the introduction of new stylistic waves over the next 50 years, until the palace sadly was destroyed by a devastating fire in 1794. As the title suggests, the disappearance of these interiors has left a serious lacuna in the understanding of the period's art and architecture. All the famous architects and artists of the time worked in the palace and from this, the central monument of eighteenth-century Denmark, new ideas spread throughout the realm. A few drawings have survived, and together with the abundance of written sources, we can get a rather good impression of the character of these interiors, even to the point where it is possible to reconstruct quite a few of them in drawings. An example of this is the bedroom of the Crown Princess Marie Sophie Frederikke from 1790, from which there furthermore exist pieces of furniture and richly embroidered textiles (fig. 12-19).

At the outset, the interiors of the palace were decorated in the early rococo style (figs. 4–7) by the young architects L. de Thurah and N. Eigtved, who both had recently been on long journeys in Europe, where they had studied the newest architecture. The French sculptor L.-A. Le Clerc was responsible for the design of all the ornamental work on the building, and since the ornaments played such a vital part in the concept of the whole style, Le Clerc came to play a key role in the interior design (fig. 9). Furthermore, the well-documented use of up-to-date literature about the latest developments in French architecture as well as direct artistic contact with the Court of Versailles, ensured that the interiors lived up to the standards of the time.

The early variant of the classical revival, the Louis Seize, was introduced by the French architect N.-H. Jardin and later on developed further by his pupil, C.F. Harsdorff (fig. 8), aided by the talented architect and decorator C.F. Lillie.

In this article, a part of the palace's north wing is used as an example of the development of not only style and fashion, but also the different ways in which the rooms were used over the years.

Keywords: Architecture, interior design, rococo, Louis Seize, plan design.

Recommended citation: Kent Alstrup, Ligning med ubekendte: Det 1. Christiansborg og dets interiørers plads i stiludvikling og indretning 1740–94, *1700-tal* 16 (2019): 44–78. <https://doi.org/10.7557/4.4880>

Copyright: © 2019 The Author(s). This is an open-access article distributed under the terms of the Creative Commons Attribution 4.0 International License (CC BY 4.0), which permits unrestricted use, distribution, and reproduction in any medium, provided the original author and source are credited.

Indledning

Det 1. Christiansborg var i hele sin korte levetid det centrale monument i stiludviklingen i Danmark. Slottets eksteriør i sydtysk-østrigsk inspireret barok fik ganske vist kun begrænset betydning. Men når det gælder slottets indre, er det straks en helt anden historie. Periodens største arkitekter, kunstnere og kunsthåndværkere var alle beskæftiget på det store slot. Herfra spredte nye impulser sig ud i det omgivende samfund. Men så brændte slottet i 1794, og dermed forsvandt en væsentlig nøgle til forståelsen for periodens strømninger indenfor især interiør- og møbelkunst. Slottets interiører blev dermed ligningens ubekendte – tænk blot på svensk interiørkunst i samme tidsrum, og forsøg derefter at tage Stockholms Slot ud af ligningen.¹ Men nøglen er imidlertid ikke helt tabt for eftertiden, og vi kan ved hjælp af de ganske mange bevarede møbler og vor arkivalske viden om slottets indretning regne os frem til ganske meget af karakteren af det, der forsvandt.

Netop reddet inventar er den direkte inspiration til denne artikel. Under tegnede blev gjort opmærksom på en række tekstiler på Rosenborg, der under slotsbranden blev reddet fra det soveværelse, der i 1790 var blevet indrettet til det nygifte kronprinspar Frederik (VI) og Marie Sophie Frederikke. Tekstiler blev ellers ikke reddet i større omfang. Da der tilmed er bevaret både siddemøbler og kandelabre med tilhørende piedestaler, var det følgelig oplagt at forsøge rummet beskrevet, måske tilmed rekonstrueret i tegning. Første skridt var at lokalisere soveværelset. Dette lå i et hjørne af slottet som i sin levetid blev ændret ganske meget over tid, hvilket er et oplagt udgangspunkt for at søge stilperiodernes vekslen illustreret. Dette er i det følgende søgt gjort i en kronologisk gennemgang af netop denne del af slottet.

¹ Her er i øvrigt hentet megen inspiration i Bo Vahlne, *Friløstidens indredninger: Om bekvæmlichkeitens och skönhetens nivåer* (Stockholm, 2012).

Hvad der imidlertid er lige så interessant som stiludvikling, er den måde man boede på. Hvordan var en fyrstelig bolig indrettet, og hvordan fik man normerne herfor tilpasset skiftende tider? For at sætte det spørgsmål i relief er også tiden efter slottets brand relevant. For med indflytningen i palæerne på Amalienborg, der blev ny residens efter branden, skulle fyrsteboligen oversættes til helt andre forhold.

Det har været tanken i denne artikel at udbygge den viden om slottets interiører, der hidtil har været til rådighed ved at øse af de samme righoldige skriftlige kilder, arkivalske såvel som trykte, som man tidligere har anvendt. Slottet er væk, og de spredte oplysninger, der er offentliggjort om det, gør det svært for fantasien at få et helt billede ud af puslespillet. Det er håbet, at der herved kan føjes endnu en brik til et helhedsbillede af det danske 1700-tals måske vigtigste monument.

Perioden er en af Danmarkshistoriens mest dramatiske, ikke mindst når det gælder begivenheder i magtens korridorer. En scene kræver aktører, hvorfor slottets beboere også vil blive berørt.

Forskningen

Det er begrænset, hvor meget der er forsket i slottets interiører. I sin bog fra 1944, gennemgik kunsthistorikeren Christian Elling systematisk kongens lejlighed ved hjælp af de bevarede arkivalier vedrørende byggeriet.² Det righoldige materiale omfatter både overslag over snedker-, billedhugger- og stukkatørarbejdet. Herudover redegøres der for alt mellem himmel og jord, fra vinduesglas til genbrug af inventar fra det gamle slot. I Slotsbygningsskommissionens papirer kan man følge byggeriet og blandt andet se de tegninger kommenteret, der ikke er bevaret.

Hakon Lund, også kunsthistoriker, gik i det store værk fra 1975 om slottets historie videre endnu. Heri fremlagde han blandt andet denne betragtning: «I mangel af tegninger til alle de andre rum, er det med en vis tilfredsstillelse, at man kan hævde at deres vægge alle har måttet være varianter af denne (Eigtveds opstalt til Kongens Galleri, fig. 5). Man kan så i tankerne erstatte dørene med ovnicher eller indsætte en kamin med spejl- eller billedramme over i feltet mellem dørene... det må fremhæves at systemet har været meget fast».³

² Christian Elling, *Christiansborginteriører: Studier over Residenslottets historie i det 18. Aarhundrede* (København, 1944).

³ Hakon Lund «Det første Christiansborg», i Kristian Hvidt, Svend Ellehøj & Otto Norn (red.), *Christiansborg Slot, I* (København, 1975), s. 274.

Med dette udsagn som udgangspunkt, lavede undertegnede således som ung arkitektstuderende en sådan rekonstruktion af Eigtveds gemakker til kongen, der forsøgte at vise, at man kan komme de forsvundne interiørers karakter ganske nær. Resultatet blev efterfølgende publiceret i *Architectura*.⁴ Ikke mindst blev det tydeligt, at hvad man ikke kan få klart for sig i skrift, ofte løser sig, når man i stedet søger rummene rekonstrueret i tegning.⁵

Christiansborg

Da kongefamilien den 26. november 1740 kunne gøre sit indtog på det nye residensslot, stod slottets vigtigste beboelsessuiter i det store hele færdige. Man kunne flytte ind og man kunne holde hof. Men slottets paradegemakker og hovedtrapper manglede endnu, det samme gjorde flere af de boligsuiter, som der endnu ikke var brug for (kongefamilien bestod på dette tidspunkt kun af kongeparret, deres to børn og kongens søster, prinsesse Charlotte Amalie).⁶ Men så var der også kun gået ni år, fra man begyndte at rive det gamle Københavns Slot ned. Det gamle slot var ganske få år før blevet ombygget og udvidet. Men trods store anstrengelser var resultatet ikke blevet heldigt. Slottets uregelmæssige form kunne ikke skjules, selv om man havde gjort de yderst forskelligartede fløje lige høje og fået etagerne til at ligge i samme niveau. Dertil kom, at udvidelserne til dels var dårligt funderede. I mere end hundrede år havde slottet været berygtet som Europas ringeste residens. «Men med alt hvad der var blevet sagt om den dansk-norske konges elendige hus, ville det være for storartet, om hele Europa nu skulle more

⁴ Kent Alstrup, «Too splendid and too magnificent: Forsøg på rekonstruktion af Kongens lejlighed på det første Christiansborg», i *Architectura: Arkitekturhistorisk Årsskrift*, 20 (1998), s. 108–21.

⁵ Ud over de værker, der specifikt har behandlet Christiansborg, er der meget at hente i litteraturen om andre emner, der, når der behandles kunst- og kulturhistoriske emner fra perioden, uvægerligt kommer til at berøre residensslottet. Det gælder så forskellige emner som møbler, tronehimle, sølvtøj, billedkunst og hofholdning, foruden biografier over de mennesker, der udgjorde tidens elite. Det gælder for eksempel: Christian Elling, *Hofkronik: Studier omkring Caroline Mathilde (København, 1945)*; Christian Elling, *En konges taffel: Guldmedekunst og borddækning i det 18. århundrede (Statsinventariekommisionen, 1988)*; Harald Jørgensen, *Fra Christiansborg til Analienborg: En begivenhedsrig periode i den danske hofforvaltningens historie 1784–1808* (Herning, 1996); Mario Krohn, *Frankrigs og Danmarks kunstneriske Forbindelse i det 18. Aarhundrede* (København, 1922); Ulrik Langen *Den afmægtige – en biografi om Christian 7* (Aalborg, 2008); Preben Mellbye-Hansen & Katia Johansen, *Kongens Himmel* (Rosenborg, 1997).

⁶ Nils G. Bartholdy «Paradeslottets hverdag» i Kristian Hvidt, Svend Ellehøj & Otto Norn (red.), *Christiansborg Slot, I* (København, 1975), s. 324–26.



Fig. 1: Det nybyggede Christiansborg, set fra Slotspladsen. Slotskirken ses yderst til højre og Kancellibygningen til venstre. Stik i de Thurahs "Den Danske Vitruvius", 1746. Public Domain. <https://bit.ly/2NQL64c>



Fig. 2: Slottet set fra Marmorbroen. Ridebaneanlæggets søndre fløj er endnu under opførelse til højre. Foto: Lennart Larsen. (© Kongernes Samling, Rosenborg. Reproduced with permission.)

sig over at nu var det braset sammen».⁷ Mens arbejdet stod på, boede kongeparret i deres tidligere tronfølgerbolig, Prinsens Palais, i dag Nationalmuseet. Om sommeren residerede hoffet på Frederiksberg Slot lige uden for byen og på slottene i Nordsjælland.

Efter nedrivningen af det gamle slot fulgte nedramningen af tusindvis af pæle ned i den bløde undergrund, og derefter opførelsen af den firfløjede hovedbygning i seks etager, hvortil kom slotskirken beliggende i en selvstændig fløj, forbundet med hovedbygningen ved en løngang. En tilsvarende løngang forbandt hovedbygningen med den gamle kancellibygning (fig. 1). I forlængelse af kirken stod langs kanalen en længere bygningsrække, bestående af vognremise og stalde for kronprinsen og garden til hest. Ved siden af denne var den nordre stald og Ridehuset under tag, mens den søndre stald på den anden side af Ridebanen kun lige var påbegyndt (fig. 2). Tiden taget i betragtning, er det ikke så overraskende endda, at der i det indre stadig manglede en del.⁸

Hovedbygningens seks etager var fordelt på en stor kælder, hvor man fandt køkken, konditori, sølvkammer, vinkælder og mange andre praktiske funktioner, foruden kontorer, blandt andet for Partikulærkammeret, kongens egen kasse. Stueetagen, kaldet Dameetagen, rummede boliger for de højest rangerende hoffolk, mens nederste mezzanin beboedes af det lavere rangerende tjenerskab. Hovedetagen, kaldet Kongens Etage, var beregnet til beboelse for kongeparret i den halvdel, der vendte mod Slotspladsen, mens repræsentationssalene vendte mod Ridebanen. Kronprinsens Etage beboedes af de øvrige medlemmer af kongefamilien, foruden disses højerestående hoffolk, mens deres pager, lakajer og kammerpiger boede i den øverste mezzanin ovenover.

De mindre vigtige etager var indrettet af slottets arkitekt Elias David Häusser. Han blev under byggeriet desavoueret flere gange, for til sidst helt at måtte vige pladsen for de to unge hofbygmestre Lauritz de Thurah og Nicolai Eigtved, der begge netop vendt hjem fra meget lange studierejser i Europa. Begge havde de været i Tyskland og Italien, de Thurah tillige i Frankrig, Holland og England, mens Eigtved arbejdede som konduktør for C.F. Pöppelmann, der var chef for det saksisk-polske bygningsvæsen. De to fik opgaven med at indrette herskabernes gemakker i de to hovedetager, Kongens og Kronprinsens etager. Arbejdet fordeltes mellem dem på den måde, at Eigtved fik overladt kongens og kronprinsens lejligheder samt Højesteretssalen, mens de Thurah skulle indrette dronningens og prinsessernes lejligheder (fig. 3). Til arkitekterne sluttede sig den franske billed-

⁷ Palle Lauring *Krig, Comedier og Enevoldspragt* (København, 1979), s. 202.

⁸ Slottets bygningshistorie gennemgås minutiøst i Lund 1975, s. 216–60.

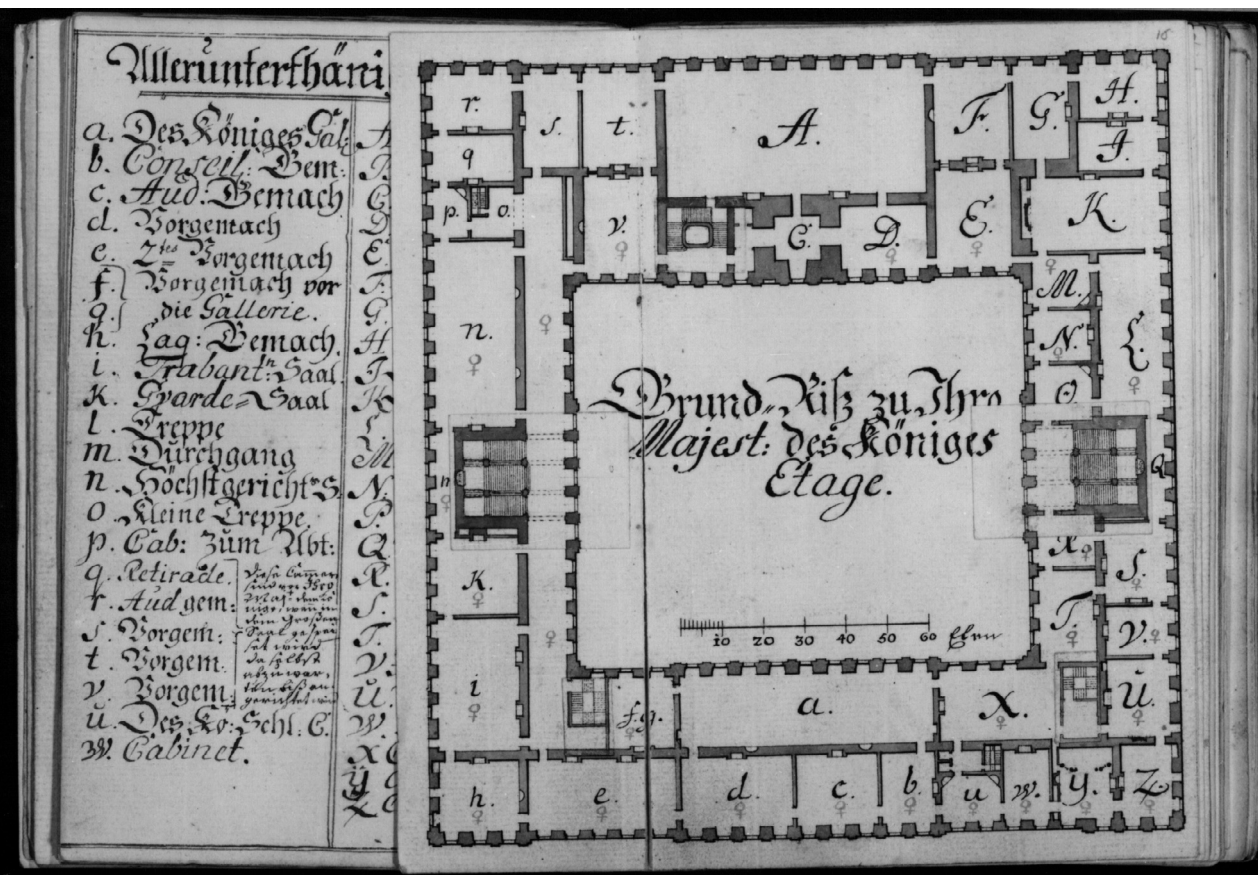


Fig. 3. Plan af Kongens Etage. Rummenne markeret med store bogstaver er dronningens gemakker (inkl. Riddersalen, A), de små bogstaver angiver kongens gemakker. Plan i Rigsarkivet. (© Nationalmuseet. Reproduced with permission.)

hugger Louis-Augustin le Clerc, der kom til Danmark fra Brühl og derfor havde lært den nye rokokostil på anden hånd hos F. de Cuvillies d. æ. At man dog fulgte med i, hvad der skete i Paris og omegn ses eksempelvis af, at tidens kunstnere har lært fra J.F. Blondels værk *De la distribution des maisons de plaisance* fra 1738.⁹ Under slotsbyggeriet fik man tilmed direkte forbindelse til den franske kunstverden; herom senere. Billedhuggeren fik stor indflydelse, da det var ham, der skulle indtegne alle ornamentet på arkitekternes tegninger.

⁹ Andersson Møller «Snedkerens gård i Magstræde», i *Architectura: Arkitekturhistorisk Årsskrift*, 20 (1998), s. 98–99.

Af slottets interiører kendes der gengivelser af ret få rum, der til gengæld er ganske oplysende, når de sammenholdes med de få arkitekttegninger, der er bevaret. Lægges hertil detailtegningerne til snedkerdetaljerne i kongens, dronningens og kronprinsens lejligheder, får man indtryk af et byggeri, hvor standardiseringen er drevet meget vidt. Dette er forståeligt nok, den korte byggetid taget i betragtning. Ydermere findes der beskrivelser, der fortæller om udsmykningen med malerier og tekstile tapeter.¹⁰ I inventarregnskaberne angives disse med mål, hvilket muliggør en egentlig rekonstruktion af mange rum.

Men slottets suiter kom naturligvis ikke til at stå uberørte, som de fremstod ved indflytningen i 1740. Gennem slottets 50-årige levetid skete mange ændringer, både hvad angår rummenes inddeling og udsmykning, såvel som med inventaret. For at demonstrere dette skal der i det følgende gives en fremstilling af en del af Kongens Etage, der hidtil kun har været delvist behandlet i forskningen. Vi kommer dermed de Thurahs interiører nærmere, ligesom to af den tidlige nyklassicismes kendteste arkitekter Caspar Frederik Harsdorff og Joseph Christian Lillie er repræsenteret med væsentlige arbejder.

Kongens Etage

Kaster man et blik på grundplanen over Kongens Etage (fig. 3), bemærker man først, at kongens gemakker er betegnet med små bogstaver og dronningens med store bogstaver. Øverst på tegningen ses paradegemakkerne mod Ridebanen med Riddersalen i midten (litra A). Denne var slottets største rum, der gik op gennem hele tre etager. Salen flankeredes af kongens paradeværelser til venstre og dronningens til højre. Hver paradelejlighed bestod af tre forgemakker, et audiensgemak og et sovegemak. Herefter fulgte i kongens side, i Sydfløjen, først et mindre kabinet og derefter den store Højesteretssal (fig. 3 litra n). I den danske enevælde var kongen rettens formelle præsident, men i praksis mødte han kun ved den officielle åbningsceremoni hvert år i marts.

I den modsatte fløj, Nordfløjen, fandtes to store repræsentationsale, Den Gyldne Spisesal (fig. 3 litra K) og Dronningens Galleri (fig. 3 litra L). Spisesalen, der gik på tværs af fløjen, kendes fra en tegning fra 1781 (se fig. 9). Indretningen

¹⁰ Blandt andet i J. Seneberg, *Beskrivelse over Residence-Slottet Christiansborg i det forrige pragtfulde saavel indvortes som udvortes Tilstand, samt over den Onsdagen den 26 Febr. 1794 opkomne ulykkelige Ildebrand hvorved dette kostbare Slots indvortes Pragt aldeles blev lagt i Aske* (Haderslev, 1794), samt Rigsarkivet (herefter RA), Reviderede regnskaber, Kongelige slotte og haver (1666–1848): RA, Christiansborg – inventarieregnskaber 1741–94 og RA, Partikulærkammeret, Slotsbygningsskommissionen af 1738 *Protokol vedr. diverse indkøb i Paris*.

påhvilede egentlig de Thurah, men det endte med at være Le Clerc, der tegnede rummet. Man har betegnet rummets stil som fransk rokoko, om end i lettere provinsiel udformning. Det provinsielle udtryk skyldes dog primært den ensformige udformning af langvæggen, med dens mange ens stukfelter. Oprindeligt havde Le Clerc gjort rummet kortere, men kongen skiftede mening, mens arbejdet stod på, og salen fik sin oprindelige dybde igen. Da man var begyndt på stukfelterne, ville man af sparehensyn, og ikke mindst tidsnød, ikke lave dét om, der allerede var udført, men nøjedes med at gentage mønsteret på den forlængede væg.¹¹

Dronningens Galleri

Dronningens Galleri (fig. 3 litra L) lå som pendant til Højesteretssalen, om end galleriet var en hel del smallere, ligesom det var et vinduesfag kortere, formentlig af hensyn til spisesalens proportioner. Galleriet skulle tegnes af de Thurah, men som med spisesalen, måtte han overlade stafetten til Le Clerc, der efter alt at dømmе tegnede et ganske overdådigt rum. Det skulle helt beklædes med træpaneler, der skulle forsynes med udskåren ornamentik. Vinduespillerne skulle have spejle med konsolborde, mens indervæggene skulle inddeles af pilastre, der skulle indramme store vægfelter, foruden to kaminer med spejle over og døre belagt med spejlglas. Man har altså tænkt sig, at rummet skulle have karakter af et spejlgalleri.

Netop spejlene blev årsag til et diplomatisk mellem spil, der medførte direkte kunstnerisk kontakt med hoffet i Versailles. Da man i årevis havde sendt frederiksborgheste og islandske jagtfalke som gaver til det franske hof, uden at der var kommet passende gaver retur, blev der fra dansk side givet udtryk for, at denne tingenes tilstand var utilfredsstillende, som om den danske konge var den franske undergiven og derfor skulle yde tribut. Selv et vink med en vognstang om, at Christian VI var glad for fransk vin, blev overhørt. Men i 1738 var den politiske situation i Europa sådan, at Frankrig ønskede et bedre forhold til Danmark-Norge, og derfor overvejede en passende gave til hoffet i København. Frankrigs nye gesandt her i landet, Théodore Chevalignard de Chavigny, foreslog, at man skulle forære spejlene til dronningens nye galleri. Til den ende blev tegningerne sendt til Paris, hvor de imidlertid ikke faldt i smag. Man foreslog derfor at lade kongens arkitekt, Ange-Jacques Gabriel, udføre nye tegninger. Disse ankom til København i november 1739. Men kongeparret fandt, at forslaget var overlæst og «gotisk», hvilket formentlig skal forstås som gammeldags. Langt fra at blive fornærmet gav

¹¹ Lund 1975, s. 281-84.

førsteministeren, kardinal Fleury, udtryk for, at han følte sig smigret over, at den danske dronning delte hans smag for det lette og elegante! Gabriel måtte revidere sit forslag, som kendes fra hans skriftlige forklaring, tegningerne findes ikke mere. Rummets overordnede idé må nærmest siges at være en forenklet udgave af Le Clercs, men med rigere udsmykning. Galleriet, der i sin helhed skulle udføres i Paris, ville koste 50.000 livres eller 11.000 rigsdaler, hvilket var næsten tre gange så meget som Le Clercs overslag. En føler til det franske hof om, at man måske derfra ville betale for hele projektet, førte ikke til noget. Sparehensyn og et køligere forholdet rigerne imellem gjorde, at projektet aldrig blev til virkelighed. Men man havde uægtelig fået inspiration direkte fra Paris; mon dog ikke man fik glæde af den i de kommende år?¹²

Arbejdet med galleriet var naturligvis blevet standset, da forhandlingerne med Paris gik i gang. Rummet var den nærmeste adgangsvej mellem kongeparrets daglige gemakker i etagens nordøstre hjørne og Den Gyldne Spisesal, da værelserne ved siden af galleriet, mod slotsgården, var beboede. Formentlig derfor foreslog Eigtved en interimistisk indretning af galleriet. Der blev lagt et «tarveligt» gulv, formodentlig menes et simpelt plankegulv. Overslaget over snedkerarbejdet røber til fulde, at indretningen var midlertidig. I overslaget over snedkerarbejdet nævnes vindues- og dørgerigter, tapetlister og fodpanel, men intet brystpanel.¹³ Derimod nævnes postamentlister, hvilket måske skal forstås som en liste, der skulle illudere overkant på et imaginært brystpanel. Da rummet skulle males, er det en mulighed at man simpelthen har malet fyldingerne på. Over dørene kom der tapetrammer, der har skullet illudere dørstykker. Ifølge inventarregnskabet kom der lærred på væggene, bemalede med historiske motiver. Formentlig har man også givet rummet et glat gipsloft. I to ovnicher stod to små lave jernovne med opsatser i Dresden-porcelæn i hvidt, blå og guld.

Tapeterne er i inventaret angivet med mål, hvilket muliggør en skitse-mæssig gengivelse af rummets hovedinddeling (fig. 4).¹⁴ Hvis man går ud fra, at de nævnte postamentlister har skullet illudere overkant på et imaginært brystpanel, må det have siddet i samme højde som i alle de andre rum. Denne højde, 3 fod og tre tommer (102 cm), var nemlig fastsat som standardmål på begge de to hovedetager. Tegningen (fig. 5) kan betragtes som et eksempel på den standard, der

¹² Frederik Weilbach «Dronningens Galeri», i *Fra Arkiv og Museum*, Serie 2, Bind 2, (1927), Østifternes historisk-topografiske Selskab.

¹³ RA, Partikulærkammeret, Slotsbygningsskmissionen af 1738: Bilag til bygningsregnskaberne (1741), nr. 273

¹⁴ RA, Reviderede regnskaber, Kongelige slotte og haver (1666–1848): Christiansborg – inventarieregnskaber (1741).

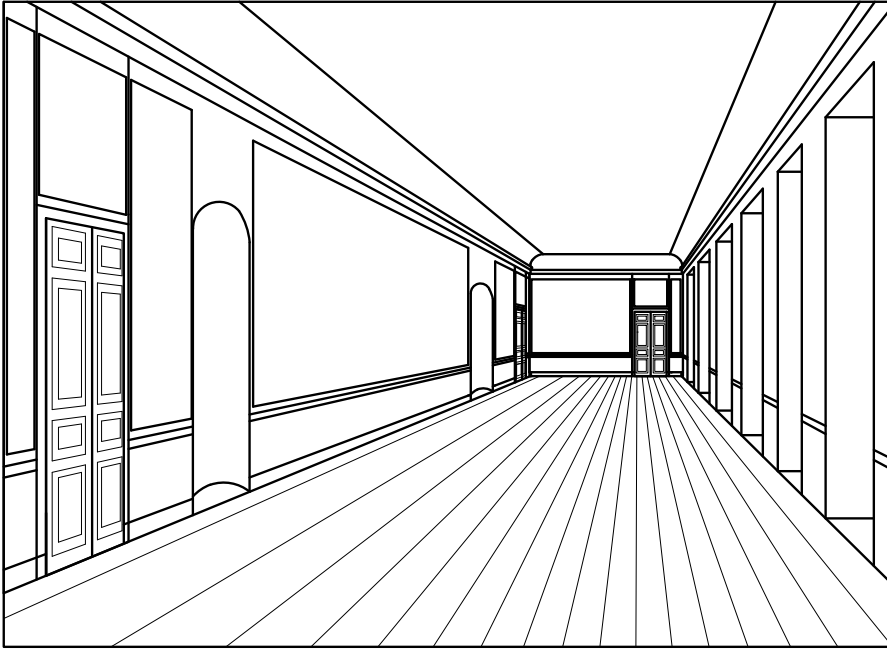


Fig. 4: Dronningens Galleri, skitse­mæssig rekonstruktion. (© Slots- og Kulturstyrelsen. Reproduced with permission.)

helt generelt gjorde sig gældende i gemakkerne, og som giver en idé om galleriets overordnede udseende.

Prinsessen af Württembergs lejlighed

Væg i væg med Dronningens Galleri lå tre gemakker ind mod slotsgården (fig. 3, litra M, N og O). Disse var oprindeligt afset til gardesal og lakjagemakker til dronningens daglige lejlighed, der fortsatte på den anden side af den store trappe. Imidlertid blev to af rummene fra først af beboet af prinsesse Frederica af Württemberg, der stod den tyskfødte dronning Sophie Magdalene meget nær. Prinsessen blev således udnævnt til abbedisse på Vallø Adelige Jomfrukloster. Dronningen var kendt for at favorisere tyskere, hvilket var en af grundene til hendes ringe popularitet. Det danske hof havde i næsten hundrede år været domineret af tysk kultur, og der taltes overvejende tysk (og til dels fransk). Men Sophie Magdalene foragtede ligefrem sine danske undersåtter. Da kronprinsen, den senere Frederik

¹⁵ Jens Møller, *Mnemosyne II* (1831), s. 27.

V, lærte sig dansk, kaldte hun ham hånligt for «den Dänischen Prinzen»!¹⁵ Da dronningen tilmed fik en stor del af sin fattige familie til Danmark for at leve af statskassen, siger det sig selv, at det ikke var populært hos de skatteplagede danskere. Prinsesse Frederica og hendes to søstre var niecer af en afdød prins af Württemberg, som havde indsat Christian VI som eksekutor i sit testamente. Kongen skriver i 1739, at han efter gennemlæsning af testamentet kan udlede, at de tre piger intet ville få ud af det, men at han i øvrigt havde lovet at sørge for dem.¹⁶ Det var kun Frederica, der boede i Danmark. Hun var yderst upopulær, da hun havde en særdeles skarp tunge. Blandt andet kom hun på kant med dronningens søster, prinsesse Sophie Caroline af Ostfriesland, der i øvrigt residerede på Fredensborg Slot. Allerede i 1743 forlod prinsesse Frederica landet igen.

Rummet nærmest Dronningens Trappe (litra O) var prinsessens forgemak, det næste (litra N) hendes sovegemak. Det sidste rum (litra M) fungerede som forgemak til Den Gyldne Spisesal. Alle tre rum har givetvis været af samme standard, der kendetegnede de fleste af slottets kongelige gemakker. Der må have været lave brystpaneler, og stukloftet har haft trukket gesims og hulkehl, og måske også rokokostuk. Alt i alt må det have haft samme karakter, som på tegningen fig. 5.



Fig. 5: Opstalt af Kongens Galleri. Tegning af Eigved. (H.M. Dronningens Håndbibliotek, Kongernes Samling. CC BY-NC-ND.) <https://bit.ly/33S1YrQ>

¹⁶ Jens Møller, *Mnemosyne III* (1832), s. CCXVI-CCXVII.



Fig. 6: Tegning af de Thurah til dørstykkerne i rummene litra M og N. Rigsarkivet. Fotograf af forfatteren. (© Slots- og Kulturstyrelsen. Reproduced with permission.)

En normal fyrstesuite bestod traditionelt af minimum et forgemak, et sovegemak og et kabinet. I 1700-tallet var fordringerne dog vokset yderligere, og man forudsatte helst også et audiensgemak. I de kongelige gemakker var der sket en yderligere tilvækst af forværelser, der for Christiansborgs kongesuite bestod af to drabantsale (litra k og i), et lakajgemak (litra h) og to forgemakker (litra e og d). Det var altså ikke nogen stor lejlighed, prinsesse Frederica fik sig, selv om den lå på den fineste etage, tæt på kongeparret. Så vidt vi kan se, var den også relativt sparsomt møbleret.¹⁷ På væggene var der i de to forgemakker spændt bemalet lærred med henholdsvis historiske motiver og landskaber. I sovegemakket var det et gammelt betræk af grønt damask. Dette rum var det eneste i rækken, der havde finere møblering. Her fandtes et hvidmalet og forgyldt konsolbord med plade af gråt, norsk marmor. Over dette hang et spejl i glasramme med krone over, og rundt om på væggene sad seks lysarme af glas. I forgemakket var der kun seks ordinære stole med betræk af gyldenlæder. Ud fra beskrivelsen får man et indtryk af en møblering af ældre dato. Umiddelbart er der i ordlyden ikke meget rokoko at hente, ud over den nævnte konsol. Det skal dog huskes, at kun statsinventar blev taget med på inventarlisterne. Hvad prinsessen måtte have haft af private møbler,

¹⁷ RA, Christiansborg – inventarieregnskaber (1741).

nævnes ikke. Eksempelvis må der begribeligvis have været en seng. Alle tre rum havde kaminer, men i prinsessens to gemakker var der stillet jernvindovne op foran med «et gammelt krumt Røhr, som bøjer ind i Caminen». Det har nok været sin sag at varme rummene op; der var næsten syv meter til loftet.

På et punkt løfter suiten sig dog over det jævne: I alle tre rum var der dør- og kaminstykker, leveret fra Paris. En meget stor samling af samtidig fransk kunst fandt vej til det nye slot.¹⁸ Malerierne blev ikke bare leveret efter mål. Man sendte tegninger ned, der viste deres omrids. Det ses af de Thurahs tegninger, at der i de tre rum skulle være rektangulære dørstykker, mens kaminstykkerne har haft et mere intrikat omrids, der antyder ornamenterede rammer (fig. 6). Tilmed har arkitekten angivet, hvilke dørstykker, der ville få dagslyset fra højre, og hvilke fra venstre. Samtlige kaminstykker fik lyset «gerade vor». Præcis hvilke malerier, der kom op at sidde i disse rum, er ikke blevet undersøgt til bunds. Men bredden i samlingen illustreres ved, at der over dørene i forgemakket litra M var landskaber af den lidet kendte kunstner Potereau, hvoraf det ene forestillede en søhavn.¹⁹ I prinsessens sovegemak derimod var der et kaminstykke, forestillende efteråret af en af tidens store navne, Nicolas Lancret.²⁰

Indretning af kronprinsens gemakker i 1755

I 1746 var slottets bygherre, Christian VI, død. Den nye konge, Frederik V, havde taget sin faders gemakker i brug. Enkedronning Sophie Magdalene flyttede op på Kronprinsens Etage, og i dronningesuiten flyttede først dronning Louise ind og, efter hendes alt for tidlige død i barselseng, efterfølgeren, Juliane Marie. Med Louise havde kongen fire overlevende børn, prinsesserne Sophie Magdalene (senere svensk dronning), Vilhelmine Caroline og Louise, samt kronprins Christian (VII). I 1755 kom den seksårige kronprins «fra fruentimmerne» som det hed; prinsen fik egen hofstat.²¹ Ammer og barnepiger blev skiftet ud med et rent mandligt personale bestående af hofmester, kammerjunkere, pager og kammertjenere.

Prinsen skulle også have sin egen lejlighed. På Kongens Etage havde man netop valgt at lade Dronningens Galleri (litra L) opdele i tre rum (herefter betegnet L1, L2 og L3, se fig. 10), der var tiltænkt prinsens søstre, men i stedet blev de indrettet til kronprinsen. Lejligheden omfattede endvidere forgemakket litra E og de

¹⁸ Emnet er behandlet flere gange, bl.a. i Krohn, *Frankrigs og Danmarks kunstneriske Forbindelser i det attende Aarhundrede* (København, 1922).

¹⁹ *Beskrivelse over Residence-Slottet Christiansborg*, s.17. (København, 1794).

²⁰ RA, Christiansborg – inventarieregnskaber (1744).

²¹ Langen 2008, s. 31.

tre små gemakker mod slotsgården (litra M, N og O). Prinsessen af Württembergs tidligere værelser blev indrettet til prinsens kammerjunker (litra O) og kammerpage (litra N). Det store rum nærmest trappen (litra E) blev nu kronprinsens lakajgemak, mens rummet litra M blev forgemak. Det to fag store rum litra L1 blev audiensgemak, trefagsrummet L2 sovegemak og etfagsrummet L3 kabinet. De fem rum udgjorde dermed tidens typiske fyrstelejlighed. Rummenes møblering kendes fra inventarregnskabet fra 1755. Dog nævnes der ingen dørstykker, men de nævnes i regnskabet for 1763, der også giver et ganske godt indtryk af, hvad der er sket over de forløbne syv år.²²

Pagens og junkerens værelse beholdt det relativt spartanske udstyr. I det tidligere sovegemak (litra N) var det grønne silkedamask skiftet ud med et simplere betræk af malet lærred. I lakajgemakket var der udspændt bemalet lærred, og møbleringen bestod af ordinære fyrreborde og stole med betræk af «ryslæder» (russkind) og et lavt skab. Et historisk maleri over kaminen i udkåret og forgyldt ramme var rummets eneste pragt. I forgemakket (litra M) blev der opsat gyldenlæder på væggene. At rummet har fungeret ved prinsens daglige tafler, ses af, at her fandtes et ovalt spisebord, en glat fransk stol og 12 ordinære gyldenlædersstole.

Audiensgemakket (litra L1) var helt traditionelt udstyret med karmoisinrødt silkedamask på væggene. Samme stof var de fire taburetter betrukket med. Audiensstolen beskrives som værende af forgyldt billedskærerarbejde. Den var betrukket med karmoisinrødt fløj, kantet med en «mådelig» guldgallon. Stolen var flyttet ind fra Den Gyldne Spisesal; det samme var den tilhørende himmel i rødt, blomstret fløj på guldbund. Himlen var anskaffet i 1728 til Københavns Slot, hvor den sad i kongens audiensgemak. Samme stof kan endnu beses på Rosenborg, hvor det pryder det såkaldte Frederik VII's værelse.²³ I øvrigt fandtes her et stort spejl i en forgyldt ramme, formentlig på vinduespillen. Af de tre dørstykker forestillede det ene en havn, de to andre landskaber.

Sovegemakkets (fig. 10, litra L2) vægge var betrukket med grønt damask, leveret af Asiatisk Kompagni. Samme stof var brugt til siddemøblerne, der bestod af 6 glatte franske stole, to lænestole og to taburetter, hvoraf den ene var en «Commode» – altså natstol. For vinduerne var der rullegardiner af grønt taft. På vinduespillerne sad to små hvide og forgyldte konsolborde med plader af norsk marmor. Til belysningen var der fire lysearme i messing med en pibe hver. Igen skal det huskes, at det kun var, hvad vi ville kalde statsinventar, der blev listet op i protokollerne. Der har været andre møbler end de her nævnte, indkøbt for prin-

²² RA, Christiansborg – inventarieregnskaber (1755 og 1763).

²³ Mellbye-Hansen & Johansen 1997, s. 36–37.

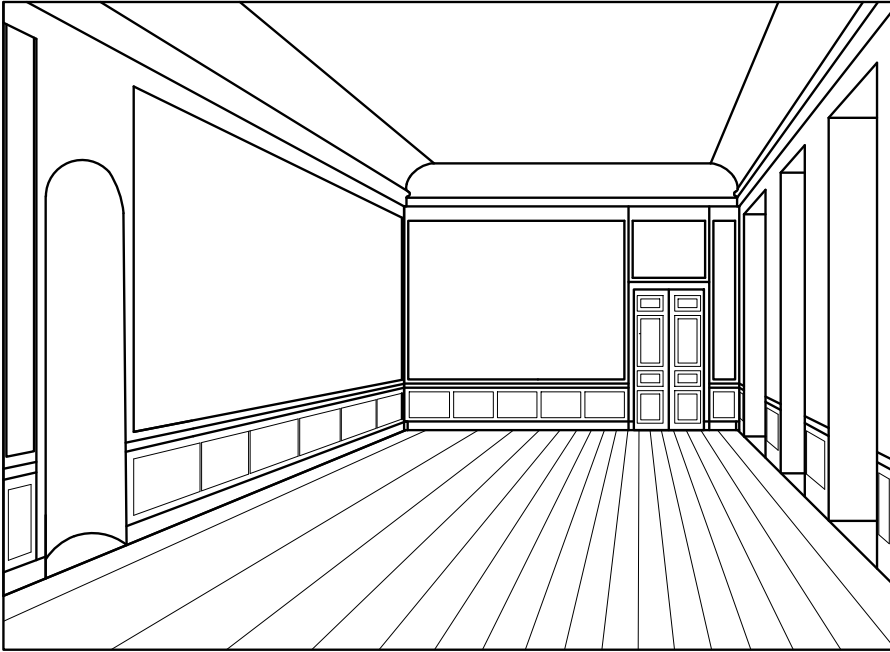


Fig. 7. Kronprins Christian (VI's) sovegemak. Skitse­mæssig rekonstruktion. (© Slots- og Kulturstyrelsen. Reproduced with permission.)

sens egne penge. Eksempelvis blev der anskaffet et klædeskab.²⁴ Mon ikke der også har været et par lysestager? Over de to døre sad der malerier, forestillende havne med danske skibe. Et indtryk får man af skitsen fig. 7.

Kabinettet (fig. 10, L3) havde spejl, lysearme og toetages jernvindovn. Væggene og de seks stole var betrukket med smal­stribet atlask, dels i hvidt og gult, dels i hvidt og blå. På væggene sad de to typer tapeter alternerende i lodrette bånd. Også her var stoffet indkøbt fra Asiatisk Kompagni. Tre dørstykker forestillede arkitektur og «antiquiteter»; formentlig var der tale om romerske ruinlandskaber. På et senere tidspunkt tilkom der et femfløjet skærmb­ræt.

Regnskaber fra ombygningen er tilsyneladende ikke bevaret, men man må dog gå ud fra, at rummenes fremtidige anvendelse som bolig for tronfølgeren har krævet en opgradering. Fra indretningsarbejderne i 1790 ved man, at der var stuklofter, parketgulve og brystpaneler.²⁵ Skulpterede rammer omkring dørstykker

²⁴ Langen 2008, s. 35.

²⁵ RA, Reviderede regnskaber, Kongelige slotte og haver (1736–1886), *Christiansborg materiale-regnskaber* (1790), 30. september.

og stuk omkring ovnnicher er heller ikke et usandsynligt indslag. Galleriets ovnnicher blev bibeholdt, og ovnene var tilsyneladende stadig de gamle fra 1741.

Til kronprinsens hofmester, Ditlev Reventlow, blev rummene litra F, G, H og I stillet til rådighed. Der var med andre ord tale om det, der skulle have været dronningens paradegemakker. Som nævnt fik disse rum aldrig deres tiltænkte anvendelse. Vel var hofmester en betroet stilling, men med tanke på Reventlows mishandling af den lille prins, kan man godt synes, at det var en ufortjent flot lejlighed, han her fik sig.²⁶ Rummet G blev på et senere tidspunkt delt op i tre mindre. Dem måtte han dog sammen med rummet litra F give fra sig igen, da man i 1765 besluttede at dekorere dem til brug som forgemakker til Riddersalen, der netop ved denne tid var ved at blive indrettet med henblik på kronprinsens kommende bryllup med den engelske prinsesse Caroline Mathilde.²⁷

Kronprins Frederik (VI's) gemakker

Ved Frederik V's død den 14. januar 1766, blev kronprinsen nu Kong Christian VII. Som sådan flyttede han over i kongesuiten mod slotspladsen. Af kronprinsens hidtidige lejlighed stod værelserne L1-3 i første omgang urørte og ubeboede. Derimod blev rummene mod slotsgården opgraderet.²⁸ Litra M blev soveværelse. Gyldenlæderstapeterne blev bibeholdt, men en seng til en person med omhæng af grønt møbeldamask og en natstol erstattede spisebordet og de mange stole. Gardiner af filt for dørene har skullet skærme for træk. De to følgende gemakker fik karmoisinrødt damask på væggene; i det midterste rum kom der kanapé og seks franske stole med samme betræk. I rummet litra O kom der et forgyldt konsolbord i billedskærerarbejde og med italiensk marmorplade. Rummets seks gyldenlædersstole antyder, at her har været et forgemak. Et godt gæt ville være, at det midterste rum med kanapéen har været et visitgemak. Altså var der tale om en ganske net treværelses lejlighed tæt på herskaberne. Hvem, der har boet her, fremgår dog ikke af inventarprotokollen, men kongens tidligere lærer og nu oplærer, schweizeren Élie Salomon François Reverdil kunne være et godt bud. Senere blev han forfremmet til kabinetssekretær.²⁹

I 1772 kom kronprins Frederik (VI) «til mandfolkene» og fik altså egen lejlighed og hofholdning. Prinsen overtog sin faders tidligere værelser i nordfløjen.

²⁶ Langen 2008, s. 59–171.

²⁷ *Christiansborg Slot, I* (København, 1975), 308–10.

²⁸ RA, Christiansborg - inventarieregnskaber (1768–71).

²⁹ Langen 2008, s. 103.

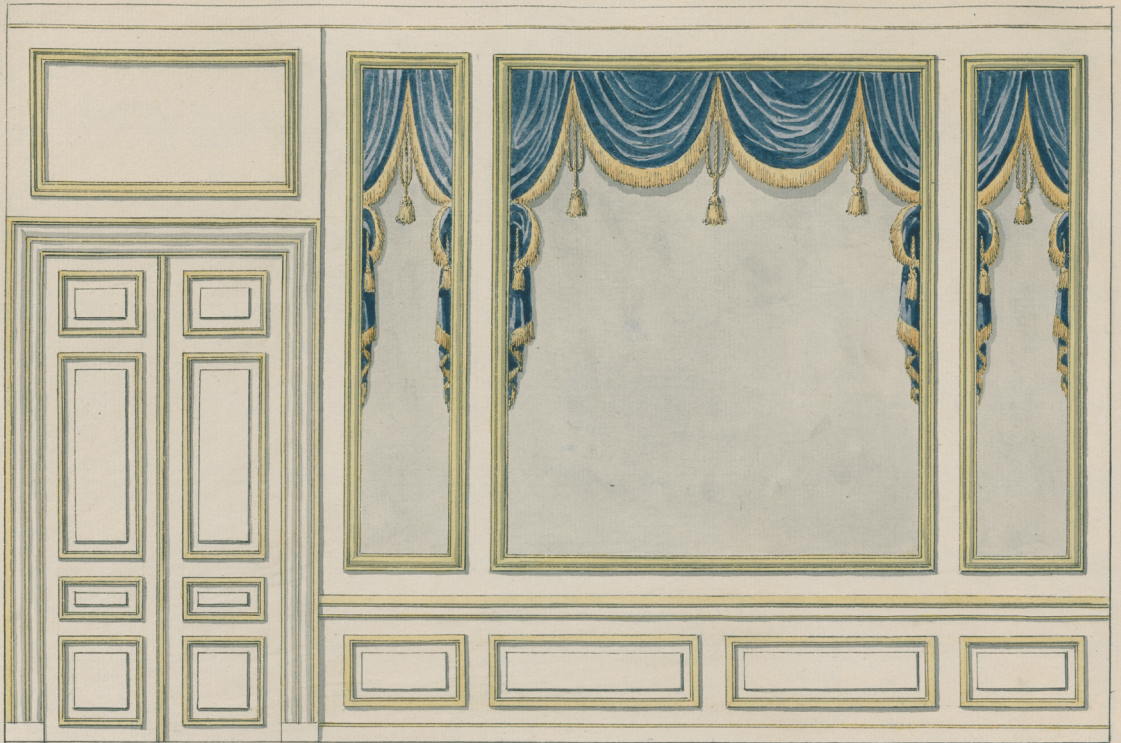


Fig. 8: Opstalt af væg med forslag til dekoration af vægfeltet. Tegning af Harsdorff.
(H.M. Dronningens Håndbibliotek, Kongernes Samling. CC BY-NC-ND.)

Rummene havde de samme betegnelser som før, men i indretningen skete der mindre ændringer.³⁰ I sovegemakket kom der gobeliner frem for silketapeter, og i audiensgemakket blev der ophængt et helfigurs portræt af kongen i kroningsdragt, malet af Peder Als. Tronhimlen blev skiftet ud med en anden. Den nye i karmoisinrødt fløjl, kantet med guldgaloner, var oprindeligt udført til Dronningens Audiensgemak i 1740.³¹ Spisegemakket litra M fik nyt betræk af bemalet lærred. Ifølge inventaret var det malet af Edvard Mandelberg i lys «Palie», formentlig

³⁰ RA, Christiansborg - inventarieregnskaber (1771-175).

³¹ Mellbye-Hansen & Johansen 1997, s. 20.

det franske ord «paille», strågult. Oventil afsluttedes motivet af en antik inspireret bort i form af en rosa kappe med nedhængende festoner bestående af blomster, bånd og blade. Faktisk findes der en række indretningsforslag fra Harsdorffs hånd, der næsten passer som fod i hose med beskrivelsen (fig. 8). Man har ment, at tegningerne var forslag til interiører på Fredensborg, men både vinduernes højde og dørenes proportioner stemmer ikke med dette slots relativt lavloftede stuer. Derimod passer proportionerne på Christiansborg, nærmere bestemt Kronprinsens Etage, da eksempelvis feltet over døren er lavere, end tilfældet var på Kongens Etage. Selv om tegningerne altså ikke er til Spisegemakket, så giver de alligevel et godt indtryk af rummets stil.

Ellers skete der ikke den store udskiftning af inventaret, dog fik mange af sidemøblerne nyt betræk. Værelset litra N blev overladt prinsens kammerpage, hvilket formentlig er grunden til at væggenes røde damask og møblerne med tilsvarende betræk udgik; det har været alt for fint til en page. Det samme skete i rummet ved siden af (litra O). Hvad dette rum herefter anvendtes til, fremgår ikke af inventaret, men spejl, lysearme og guldlædersstole fik lov at blive, alt andet udgik.³² I begge rum kom der malet lærred på væggene. Det ene sæt var rødtligt med himmelblå bort, det andet himmelblåt med rød bort. De var udført af maler Bræstrup, og har stået uden ornamentale dekorationer af nogen art.

Ifølge Kongeloven, Danmarks enevældige forfatning, blev en tronfølger myndig som 14-årig. Da Kronprinsen fyldte 14 i 1782, blev hans gemakker i de kommende år sat i stand, og han fik mere plads. Til den ende inddrog man lokalerne mellem den hidtidige lejlighed i nordfløjen og Riddersalen. Herefter regnedes de to paradeforgemakker litra F og G til prinsens værelser, selv om man jo nok fortsat har anvendt dem ved fester i Riddersalen. Men litra G blev nu hans audiensgemak, hvorfor tronhimlen blev flyttet over fra det tidligere audiensgemak (litra L1). Det eksisterende enkle gipsloft skulle ikke bare repareres, men have en stor stukroset tilføjet i midten, og lister og ornamentter skulle forgyldes. Da tegningen findes endnu, er det ærgerligt at måtte konstatere, at man opgav projektet, og nøjedes med reparation og hvidtning.³³ Rummet litra H kaldes Kronprinsens Sovegemak, og her stod da også en gul seng med oval himmel. På en plan fra 1782 omtales rummet som Det Gule Gemak, mens litra M kaldes prinsens sovegemak (fig. 10). I inventariet for 1787–94 ses da heller ikke længere nogen seng i rum H, hvorimod der i rum M nu optræder en grøn seng med oval himmel.³⁴ Litra

³² RA, Christiansborg - inventarieregnskaber (1771–175).

³³ RA, Rentekammeret, danske afdeling, Bygningskontoret: Kommunicerede kgl. Resoluitioner m. bilag (1784), nr. 30.

³⁴ RA, Christiansborg - inventarieregnskaber (1787–194), s. 18–20.



Fig. 9: Den Gyldne Spisesal. Gennem den halvåbne dør til højre får man et lille kig ind i forgemakket litra M. Tegning fra 1781 af J.W. Haffner. Foto: Kit Weis. (© Kongernes Samling, Rosenborg. Reproduced with permission.)

I kaldtes kabinettet eller Det Grønne Gemak. Den Gyldne Spisesal (litra K) blev prinsens kurgemak; det er i denne funktion, at rummet ses på tegningen fig. 9.

Det hidtidige audiensgemak (litra L1) blev skrivekabinet, mens sovegemakket (litra L2) nu kaldtes statsråds-gemak. Dermed skal man ikke tro, at det officielle statsråd blev holdt her. Dette fandt nemlig sted under forsæde af kongen i dennes gemakker. Men da kongen jo var syg, havde man indført et uofficielt møde før statsrådet, hvor landets egentlige regent, kronprinsens halvonkel, arveprins Frederik, førte forsædet. Da man imidlertid forudsatte, at kronprinsen skulle have del i regeringsarbejdet, når han blev myndig, er det formentlig i den sammenhæng, at hans statsråds-gemak skal ses. I praksis var arveprinsen dog ikke til sinds at opgive magten, så først ved kronprinsens kup den 14. april 1784 blev han landets egentlige regent. Det sidste rum i suiteen (litra L3) var stadig kabinet. I de to rum mod slotsgården litra N og O boede prinsens hofmarskal, Johan Bülow til Sanderumgaard.³⁵

³⁵ RA, Christiansborg - inventarieregnskaber (1781-187), s. 54-59.

Indretning til kronprinsessen 1790

I 1790 stod kronprinsens bryllup med Marie Sophie Frederikke af Hessen. Formælingen fandt sted på Gottorp Slot i Slesvig, og den 14. september holdt de nygifte deres officielle indtog i residensstaden. Vel ankommet til slottet, kunne den nye kronprinsesse tage sine gemakker i besiddelse. Disse omfattede det meste af den

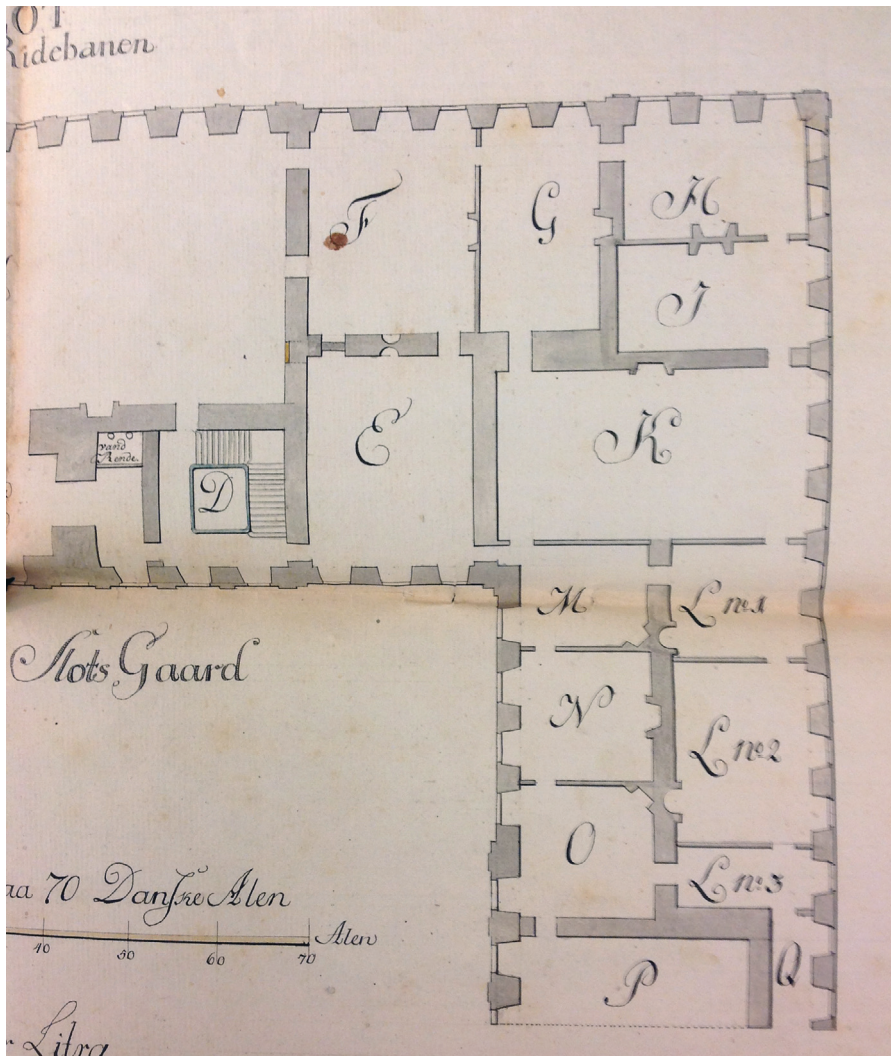


Fig. 10: Kongens Etage. Detalje af plan fra 1782 i Rigsarkivet. Fotografi af forfatteren. (© Slots- og Kulturstyrelsen. Reproduced with permission.)

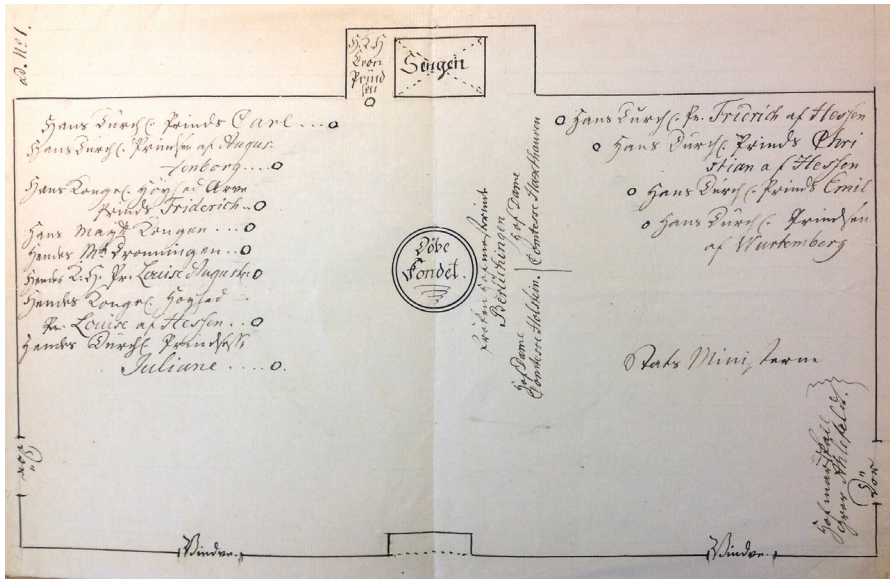


Fig. 11: Plan af sovegemakket ved prinsesse Marie Louises dåb. Rigsarkivet. Fotograf af forfatteren. (© Slots- og Kulturstyrelsen. Reproduced with permission.)

oprindelige dronningesuite i nordfløjens østre ende, samt i løngangen til slotskirken. Interiørerne var blevet pudset op, og der var kommet en hel del nye møbler til, tegnet af J.C. Lillie, der i dag er mest kendt for Liselund på Møn. Opgaven på Christiansborg har dog krævet en større tyngde end på det lille landsted. Man ser stilen på et portræt af kronprinsessen stående i sit audiensgemak (fig. 12).

Prinsessens sovegemak blev der gjort ekstra meget ud af. Det blev indrettet i det, der tidligere havde været kronprinsens statsråds-gemak (fig. 10, litra L2). I regnskaberne omtales værelset usædvanligt nok som kronprinsparrets. Nu var brylluppet ikke politisk, de unge mennesker var meget forelskede, så betegnelsen giver måske meget god mening. Hvad man i hvert fald kan konstatere ud fra regnskaber og inventarier, beholdt kronprinsen sit soveværelse med enkelt seng mod slotsgården, mens prinsessens nye soveværelse havde dobbeltseng, hvilket var helt komme il faut dengang.

Af sovegemakket findes der en grundplan (fig. 11). Planen ligger i Rigsarkivet i et læg med betegnelsen «Sager vedr. Prinsesse Marie Louises fødsel, dåb og død 1792–93», en titel, der siger alt om den lille piges korte liv. Tegningen er et bilag til ceremoniellet omkring dåben, som dengang altid foregik på slottet, i modernens soveværelse. Baggrunden var, at mange børn døde som ganske små, og det var derfor vigtigt at få dem døbt så snart som muligt, så de i det mindste kunne



Fig. 12: Kronprinsesse Marie Sophie Frederikke i sit audiensgemak litra S. Maleri af Jens Juel. (Statens Museum For Kunst. Public Domain.) <https://bit.ly/2QpLovF>

komme i paradiset. Prinsessens fødsel fandt sted den 19. november 1792, men man ventede med dåben til fredag den 30. november. Man valgte en statsrådsdag, så ministrene og de udenlandske gesandter kunne være til stede.³⁶ På tegningen ses da også angivet, hvor enhver skulle befinde sig under ceremonien. Man ser, at den stolte fader stod ved siden af moderens seng. Midt i rummet ses døbefonten. Til venstre for denne ses navnene på den kongelige familie, til højre på fyrstelige gæster, blandt andet to prinser af Hessen, prinsessens brødre. Derefter fulgte ministrene og hofmarskallen.

Selv om tegningen er uden mål og i det hele taget upræcis, giver den alligevel en meget god idé om nogle af de forandringer, som rummet havde gennemgået. Det første, der springer i øjnene er alkoven på bagvæggen. Det er beskrevet i de righoldige regnskaber, at der blev bygget to små retirader ved bagvæggen, som dannede rummet omkring sengen.³⁷ Små tapetdøre førte fra alkoven til hvert af de små rum. På retiradernes væg ind mod rummet var der kakkelovnsnicher. Bemærkelsesværdig er også væggen overfor. Hvor man venter at finde tre vinduer, er kun de to yderste markeret. I midten ses et fremspring og bag dette en stiplede linje. Af regnskaberne fremgår det, at der i det midterste vindue blev indrettet en fordybning til prinsessens toiletbord. Det er altså dette, som tegneren har forsøgt at vise. Den nederste del af vinduet har stået blændet, som en lukket niche, hvis sider og loft var beklædt med spejlglas. Væggen over toiletbordet var behængt med et gevandt med en stor broderet medaljon, formentlig det meget fornemme broderi, der endnu er bevaret (fig. 13 og 14). Over nichen var der en kæmfer (et vandret arkitektonisk led, der formidler overgangen mellem f. eks. En vinduespille og en bu) og over denne et halvrundt vindue inddelt i 13 ruder med påmalede arabesker i transparente farver. Samme motiv var i øvrigt malet på de to kakkelovnsnichers øverste buede del.

Også vinduespillerne havde en kæmfer, der formentlig har været gennemgående fra vindue til vindue, kun afbrudt af pilastre. På pillerne sad der store spejle under kæmferen og små ovenover. Foran Spejlene stod de endnu bevarede runde postamenter med vasekandelabre på. Tilsvarende postamenter var indbygget i balustraden, der skød frem i en bu foran alkoven. Da de var faste, har man ikke kunnet redde dem ved branden, men de tilhørende kandelabre findes i dag på Rosenborg.

I inventarregnskabet nævnes to tapeter af «Couleur de Chair Geang Geang Silketøy, mahlet med adskillige Couleurer en Arabesque og med Guld og Silke

³⁶ Jørgensen 1996, 160–63.

³⁷ RA, Christiansborg - materialeregnskaber (1790), foruden de dertil hørende bilag.



Fig. 13: Broderiet der formentlig hang over toiletbordet. (© Kongernes Samling, Rosenborg. Reproduced with permission.)

broderet og mahlet Bord». Med «Chair Geang Geang» skal der forstås 'chair changeant', altså changerende kødfarve. Tapeterne har udpræget barokke motiver, bestående af indrammede scener med mytologiske motiver, omgivet af grotesker, i regnskabet omtalt som arabesker (fig. 15). De er formentlig genbrug, muligvis fra Hirschholm Slot. Det vides, at man genbrugte de pragtfuldt broderede tekstiler fra en gammel himmelseng på dette slot til kronprinsessens nye seng. I en artikel fra 1900 omtales tapeterne som sjældne og dyrebare «der i malet Gobelinapplication fremstiller en Del af Rafaels Stanzer», og at de skal være bragt hjem af Frederik IV



Fig. 14: detalje af broderiet fig. 13. Fotografi af forfatteren. (© Slots- og Kulturstyrelsen. Reproduced with permission.)

fra Italiensrejsen i 1709.³⁸ Tapeterne, der endnu er bevarede, kan kun have siddet på de to sidevægge, da alkovens tre vægge var betrukket med lystning, et glansfyldt stof, i samme kødfarve. Inventaret nævner i øvrigt også kun to tapeter. Dermed har vi væggenes hovedinddeling, som yderligere har været skanderet af 20 lisener (flad murpille, her skal det dog forstås som pilaster), hvis kanneleringer var fyldt ud med halvstaffer (halvcirkelformede trælistor) i den nederste tredjedel. Imellem lisenernes kapitæler var der trukket lister, og der var opsat et nyt brystpanel med opdeling efter lisenerne. Over døre og kakkelovnsnicher var der opsat dørstykker i forgyldte rammer. I nichen til venstre for sengen stod en fedtstensovn med gesims og lisener i hvid italiensk marmor og med forgyldte bronzornamenter. I nichen til højre må der have været en pendant i træ, der var malet, så den lignede den anden. På begge ovne stod gipsfigurer, der forestiller Flora og Ceres.

³⁸ E. Fr. Kinzi, «Et Sovekammer på Rosenborg Slot», i *Hver 8. dag*, 39 (1900–01), s. 609–10. Tapeterne var i denne periode udstillet på slottet, og de bevarede tekstiler var genanvendt på en seng à la duchesse.



Fig. 15: Del af den ene sidevægs tapet. (© Kongernes Samling, Rosenborg. Reproduced with permission.)

I loftet blev der opsat en malet plafond med «adskillige couleurt Figuurer og Blomster».

Den nye seng beskrives indgående i inventariet. På planen ses sengen at stå med langsiden parallelt med væggen, hvilket antyder en «lit à la polonaise», der var meget moderne på denne tid. Karakteristik for denne type seng var den runde sengehimmel, med nedhængende gardiner. Regnskabet omtaler en kuppel, der var fastgjort til muren med to jernankre. At denne kuppel har været rund antydes af, at den kun havde én kappe. En normal himmelseng havde altid fire kapper. Nu er der faktisk to kapper bevaret fra sengen (fig. 16), men da de har borter for enderne, kunne en mulighed være, at de har været sat sammen til en, og at borterne har skjult samlingen. Oventil var kuplen afsluttet med en stor plumage af ægte strudsefjer. Fra kuplen hang et bagstykke (bevaret på Rosenborg) og to gardiner. Gardinerne var forneden ophængt med store lidser (kraftige, snoede snore) med kvaster, formentlig i sengestedets fire hjørner. Der var også gardiner, der kunne trækkes for sengen, men de er ikke bevaret. Heller ikke vinduesgardinerne er bevaret. Disse havde ikke kapper, og må derfor have siddet indenfor



Fig. 16: Detalje af den bevarede kappe fra sengehimmelen. Bemærk bundfarvens "chair changeant". Kongernes Samling, Rosenborg. Fotografi af forfatteren. (© Slots- og Kulturstyrelsen. Reproduced with permission.)

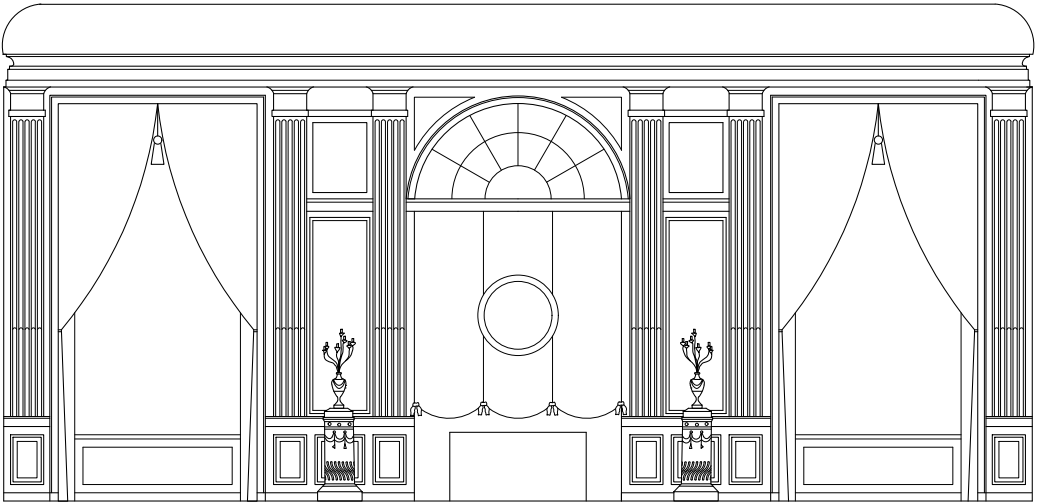


Fig. 17: Vinduesvæg, rekonstruktionsskitse. I midten ses toiletbordet antydet, og over det, gevandtet med den broderede medaljon. (© Slots- og Kulturstyrelsen. Reproduced with permission.)

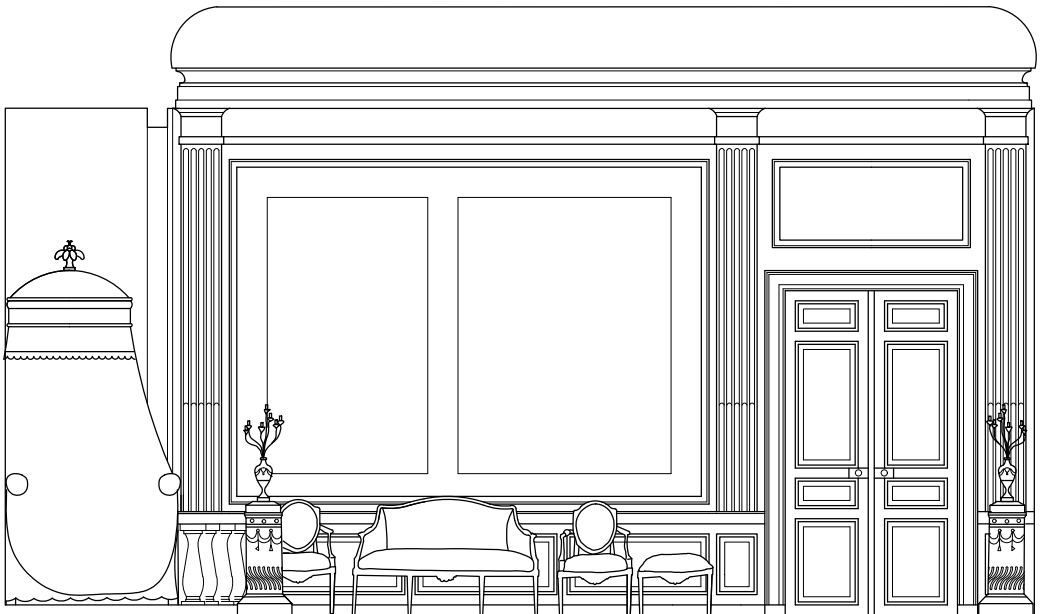


Fig. 18: Sidevæg, rekonstruktionsskitse. Bemærk de to sammensyede tapeter og snittet i alkoven. (© Slots- og Kulturstyrelsen. Reproduced with permission.)

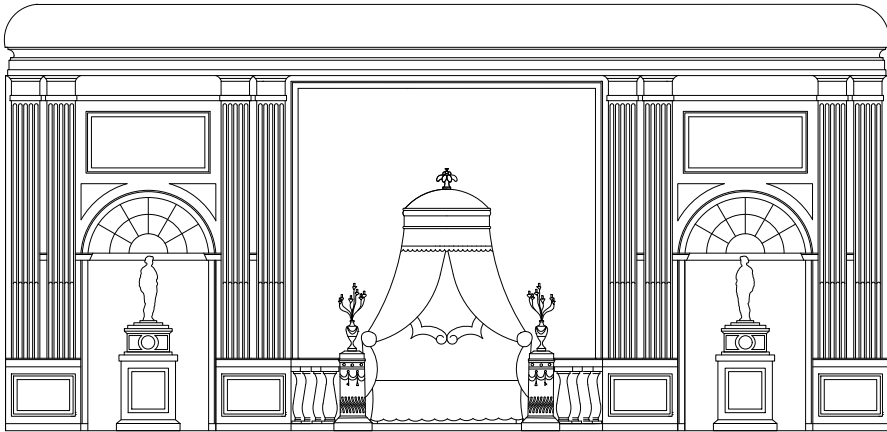


Fig. 19: Bagvæg, rekonstruktionsskitse. Pilastrer uden baser ses ofte i Lillies interiørarkitektur. Øvnene i de to nicher er forenklede gengivelser af en tegning af Harsdorff. (© Slots- og Kulturstyrelsen. Reproduced with permission.)

vinduesgeriget, og havde en stor kvast hængende midt i vinduet. Af møbleringen er to kanapéer og fire lænestole bevaret, mens de tilhørende to taburetter ikke findes mere. Yderligere en sofa, nogle vaskeservanter og kommodestole har tilsyneladende heller ikke overlevet.³⁹

Alt i alt får man indtryk af et ganske raffineret interiør (fig. 17–19). Men pragten dannede ikke, som ved de franske og svenske hoffer, rammen om en daglig «lever», hvor udvalgte hoffolk overværede de kongeliges opvågning og morgen-toilette. Det har man aldrig brugt her i landet. Men rummet nåede dog at danne rammen om hele tre af kronprinsparrets børns dåb.

Afslutning

Som vi har set, skiftede rummene i Christiansborgs nordfløj anvendelse ganske mange gange i slottets 50-årige levetid. Langt fra arkitektens oprindelige intention om paradelejligheder til henholdsvis kongen og dronningen, stod disse rum tomme de første mange år. Da de endelig blev taget i brug, var det som bolig for kronprinsens hofmester. Senere blev enkelte lokaler (litra F og G) indrettet, så de kunne anvendes ved festlige lejligheder i Riddersalen. Det stort tænkte Dronningens Galleri fik kun en kort levetid i interimistisk dragt, før det opdelt

³⁹ Tove Clemmensen, *Møbler af N.H. Jardin, C.F. Harsdorff og J.C. Lillie og eksempler på deres interiørdekoration Et bidrag til nyklassicismens historie i Danmark fra 1755 til 1800* (København, 1973), s. 149, samt katalognr. 181, 182, 190 og 207.

til en lejlighed for kronprinsen. Indretningen til kronprinsparret i 1790 viser, at alle oprindelige tanker for længst var opgivet. Således var kronprinsens lejlighed fordelt på de til dronningen tiltænkte paraderum, Den Gyldne Spisesal, Dronningens Galleri og på de lokaler med slotsgården, der oprindeligt var tænkt som gardesal og lakajgemakker til dronningens daglige lejlighed. Sidstnævnte var igen til dels overladt kronprinsessen, idet dog soveværelset (litra Y) var blevet overladt kongen. Disse forhold afspejler den særlige situation ved det danske hof ved århundredets slutning, hvor der ikke var nogen dronning, og hvor kronprinsen som den reelle regent måtte bo tæt på kongen.

Ovenstående fremstilling af interiørerne i Christiansborgs kongetage skulle gerne give et billede af rummenes karakter. For at tydeliggøre dette indtryk, skal der i det følgende gives et bud på interiørernes plads i den generelle stiludvikling.

Den første fase karakteriseres af den tidlige rokoko. Fransk af oprindelse fik denne stil et ganske forskelligt udtryk fra region til region. Hvor det franske udgangspunkt søgte harmoni mellem de arkitektoniske led og ornamentikken, kan man groft sagt påpege to varianter, der hver gik sin vej. I Sydeuropa er der ofte en tendens til, at ornamentikken bliver det væsentlige. Det ses ofte i en grad, så det ornamentale ganske tager pusten fra det arkitektoniske, ja ligefrem slører arkitekturens logik. I modsætning hertil ses det typisk i Nordeuropa, hvordan ornamentikken ofte begrænses til en diskret fremhævelse af de arkitektoniske led.

Dette er selvfølgelig en meget forenklet fremstilling, som ikke desto mindre har vundet et vist hævd. Eksempelvis har man benævnt den nordiske udgave af stilen «eskimorokoko», en betegnelse, der passer iøjnefaldende godt på de bevarede tegninger fra Christiansborg (f.eks. fig. 5).⁴⁰ Tegningerne antyder et meget sobert udtryk uden mange rocailler (idet der her ikke er vist nogen af de bevarede tegninger af slottets stuklofter). På det nogenlunde samtidige Stockholms Slot oplever man en rigere ornamentik, end man umiddelbart får indtryk af for Christiansborgs vedkommende. Her må det dog fremhæves, at det begrænsede tegningsmateriale fra Christiansborg næppe er helt repræsentativt for alle rum. Eksempelvis kan det nævnes, at dronningens soveværelse (fig. 3 litra Y) var rigt udsmykket med ornamentalt træskærerarbejde, der var overdådigt forgyldt (selv om rummet kun var en tredjedel så stort som Den Gyldne Spisesal (fig. 9), så blev der brugt næsten lige meget guld i begge rum!).⁴¹

⁴⁰ Forfatteren må med skam at melde indrømme at have glemt, hvor udtrykket stammer fra, men det er taget med, da det er et malende udtryk, der fint lægger op til en diskussion om Christiansborg-interiørerne.

Projekterne til Dronningens Galleri viser til fulde, at man i København fik mange impulser fra Paris, men også at kongeparrets personlige smag spillede ind til fordel for et enklere udtryk. Sagen med galleriet er ikke enestående. I adskillige af kongens breve kan man finde udsagn, der bekræfter det indtryk, som når han i 1738 om genbrug af spejlpilastre i Eremitagegemakket (fig. 3 litra X), kræver dem anvendt «...ohne so viel Schnitzwerk darauf zu machen, wie der Obrist Lieutn. Thura in seiner Zeichnung angedeutet hat».⁴²

Også når det gælder de senere interiører fra den tidlige nyklassicisme, får man et indtryk af et relativt behersket formsprog. Dette fremgår dels af bevarede tegninger (fig. 8), samt bygnings- og inventarregnskaber. Dertil kommer en række malerier af kongefamiliens medlemmer, der i denne periode typisk er vist i interiører, der kan identificeres ud fra arkivalierne. Det gælder eksempelvis billedet af kronprinsesse Marie Sophie Frederikke i sit audiensgemak (fig. 3 litra S og fig. 12). Særligt de tre arkitekter, Jardin, Harsdorff og Lillie præger slottets interiører i denne tid. Det, der kan udledes om deres andre interiører, der endnu er bevaret rundt omkring i palæer og på herregårde, svarer gennemgående til billedet af residenslottets relativt sobre udtryk.⁴³ Lillies arbejde med kronprinsparrets soveværelser viser dog også, at den relative *arkitektoniske* soberhed sagtens kunne parres med pragtfuldt inventar.

Med indretningen i 1790 til kronprinsparret er vi nået til vejs ende i Christiansborgs nordfløj. Den 26.februar 1794 skete det, som de fleste havde forsvoret kunne ske; slottet brændte. Det begyndte med, at man bemærkede en usædvanligt kraftig varme i den unge prins Christian Frederiks værelser, der lå på Kronprinsens Etage i slottets sydvestlige hjørne. Senere udviklede der sig en kraftig røg i rummene, men ingen kunne finde ud af, hvor den kom fra. Ved 15-tiden brød ilden ud i lys lue. Da ilden derefter slog ind i den enorme riddersal, kom der luft til, og slottet stod ikke mere til at redde.⁴⁴

Herskerne måtte evakueres; enkedronning Juliane Marie blev hysterisk, da hun troede, at revolutionen var kommet til Danmark! Hun måtte bæres ned til vognen. Da prinsesse Louise Augusta senere spurgte søofficeren H.C. Sneedorf, om han mente, der var tale om revolution, svarede han hende: «Deres Kongelige Højhed, allesteder uden i Danmark!» Da morgenen kom, lå hovedslottet, kirken,

⁴¹ RA, Partikulærkammeret, Slotsbygningskommissionen af 1738: Resolutionsprotokollen (1741), 9. juni.

⁴² Elling 1944, s. 59.

⁴³ Clemmensen 1973, s. 213–14.

⁴⁴ Bartholdy 1975, s. 375–80. Vedrørende branden henvises i øvrigt til Carl Dumreicher, *Seks øjenvidner til slotsbranden 1794* (København, 1952).

vognremiserne og Prinsens Stald i ruiner. I slottet stod de fleste kælderhvelv endnu, kun enkelte var braset sammen under vægten af det nedstyrtende murværk. Tilbage stod kun Ridebaneanlægget og Marmorbroen, og mange var døde. Kongen tog det ganske roligt. Kun da han fik at vide, at hans billardbord var gået til i flammerne, udtalte han: «Det er meget sørgeligt».⁴⁵

Kongefamilien stod uden tag over hovedet. Få dage efter katastrofen købte staten to af palæerne på Amalienborg, hvor Christian VII og kronprinsparret flyttede ind. Til at forbinde de to palæer lod man hofbygmester C.F. Harsdorff opføre en forbindelsesgang mellem dem.⁴⁶ Gangen, Kolonnaden, blev opført i træ, da Amalienborg kun var tænkt som en midlertidig løsning. Imidlertid passede de mindre forhold på Amalienborg herskaberne godt. I et brev fra udenrigsminister A.P. Bernstorff skriver han således: «Kronprinsen er saa glad, at man kan læse det ud af hans ansigt. Jeg har aldrig set ham lykkeligere. Han har i virkeligheden kun et værelse til Raadighed, men det er ham fuldstændig nok. Kronprinsessen, denne indtagende Kvinde, ønsker sig til Lykke med at synes mindre lille i smaa Værelser».⁴⁷

Som planerne (fig. 20) røber, var palæerne ikke af en størrelse, der kunne indrettes på samme måde, som man var vant til fra Christiansborg; man måtte tænke nyt. Oprindeligt var palæet indrettet med «doubles appartements», altså to lejligheder til henholdsvis herren og fruene i både stuen og på beletagen. I stuen boede man til dagligt, mens beletagen var forbeholdt selskabelighed. Denne skarpe adskillelse mellem hverdag og fest brød således lejlighederne op i hver to separate afdelinger. Skulle man bibeholde et flow fra forgemak over audiens- og sovegemak til kabinetter, bibliotek og garderobe, måtte man følgelig indrette hver etage til en stor lejlighed.

Kronprinsen, hvis virke var det mest udadvendte, fik stueetagen. På den måde fik man ikke de audienssøgende gennem hele huset; de kunne gå ind lige fra gaden. Galant, og helt efter tidens kutyme, havde kronprinsen overladt den fineste etage til ægtefællen. På beletagen lå de officielle gemakker mod pladsen for så at fortsætte i de private værelser mod haven. På etagen lå også prinsesse Carolines værelser. Selv om prinsessen kun var et år gammel ved indflytningen, havde hun både visitgemak, kabinet og soveværelse.⁴⁸

De fleste af palæets rum beholdt deres faste indretning fra 1750'erne med fløj-døre, brystpaneler, dørstykker og stuklofter. Der blev møbleret med reddet inven-

⁴⁵ Langen 2008, s. 463.

⁴⁶ Hanne Raabyemagle, *Christian VII's palæ på Amalienborg, II* (København, 1999), s. 399–421.

⁴⁷ Tove Clemmensen & Mogens B. Mackeprang, *Christian IX's Palæ på Amalienborg 1750–1906* (København, 1956), s. 57.

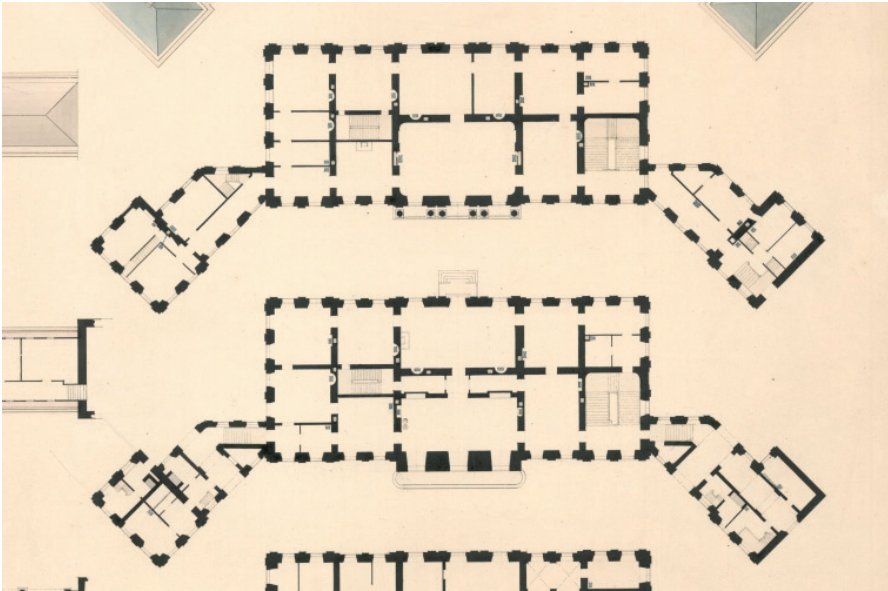


Fig. 20: Schacks Palæ på Amalienborg, hvor kronprinsparret flyttede ind efter branden i 1794. Etageplaner, udført mellem 1823 og 1849. Udsnit (Nationalmuseet, Public Domain.) <https://bit.ly/2CJBDjW>

tar fra Christiansborg; kun ganske få møbler blev nyanskaffet. Man forsøgte dog ikke at overføre hele interiører til de væsentligt mindre rum, men valgte fornuftigvis at møblere ud fra, hvor man mente, tingene passede ind. Eksempelvis kom konsolbordene fra kronprinsessens audiensgemak (fig. 12) nu til at stå i gemalens ditto, suppleret med spejle fra andetsteds på Christiansborg.

Denne omtydning af boligformerne, som de nye forhold krævede, faldt tilmed smukt sammen med den nye tids borgerlige livsformer, der efter den franske revolution afløste tidligere tiders evindelige paradetiværelse. Denne ændring i måden at bebo et slot på, var derfor ikke kun et dansk fænomen. Men de små forhold på Amalienborg både fremskyndede og understøttede denne udvikling.

Den måde man indrettede sig på i 1794, bibeholdtes senere under Christian IX (1864–1906), og kan endnu spores i palæets anvendelse i dag.⁴⁹

⁴⁸ Clemmensen & Mackeprang 1956, s. 66–77.

⁴⁹ Clemmensen & Mackeprang 1956, s. 125–86.

Tak

Der rettes en stor tak til redaktørerne, Søren Peter Hansen og My Helsing. Også en stor tak til mine kolleger i Slots- og Kulturstyrelsen, Olga Muhsin for optegning i AutoCAD af rekonstruktionsforslagene og Charlotte Valerius for gennemlæsning. Også stor tak til Steen Nottelmann, Royal Copenhagen, Peter Kristiansen, Rosenborg, til skrædder Lars Andersen og til kunsthistoriker Oskar Feldbæk Kristensen for værdifulde kommentarer og forslag.

KENT ALSTRUP (f. 1971) har en BA-grad fra Kunstakademiets Arkitektskole og er ansat som arkitekt i Slots- og Kulturstyrelsens restaureringsenhed. Han har tidligere bl.a. beskæftiget sig med Harsdorffs hofteater på Fredensborg Slot og Bohlendachhuset på Holmen i København og har i den sammenhæng publiceret artiklerne «Skue, tænk og tie» (2005) og «Bohlendachhuset på Holmen» (2010), begge i tidskriften Architectura. Han har også lavet to udstillinger, den ene på Børghlum Kloster om arkitekten Lauritz de Thurah, den anden på Christiansborg Slot «Ved Kongens Bord» med sølvstøj fra Det Kongelige Sølvkammer, begge i 2010. E-mail: kenal@slks.dk.